



Федерация  
спортивного  
туризма  
России

# ЧЕМПИОНАТ РОССИИ

ПО СПОРТИВНОМУ ТУРИЗМУ НА ЛЫЖНЫХ ДИСТАНЦИЯХ

3-8 МАРТА 2025 • МУРМАНСК



## УСЛОВИЯ СОРЕВНОВАНИЙ В ДИСЦИПЛИНЕ «ДИСТАНЦИЯ – ЛЫЖНАЯ – СВЯЗКА» (длинная)

Класс дистанции: 5

Количество технических этапов: 15

ОКВ: 3 часа

Длина дистанции, расстояние между этапами, суммарный набор высоты будут указаны на схеме дистанции.

- Соревнования проводятся в соответствии с Правилами вида спорта «Спортивный туризм», раздела 3, части 5. Далее пункт правил, указанный в условиях этапа.
- По п. 6.2.9(а).
- По п.1.6.4 допускается лидирование.
- По п. 1.3.6: допускается перемещение участника по КОД и/или ПОД как в сторону ИС, так и в сторону ЦС этапа, при этом участники, начавшие движение по ПОД в ОЗ этапа или начавшие движение по КОД, обязаны достичь ИС данного этапа.
- По п. 1.3.9 все карабины, предоставленные в качестве ТО – неразъёмные.
- На соревнованиях применяется система электронной отметки SPORTident.

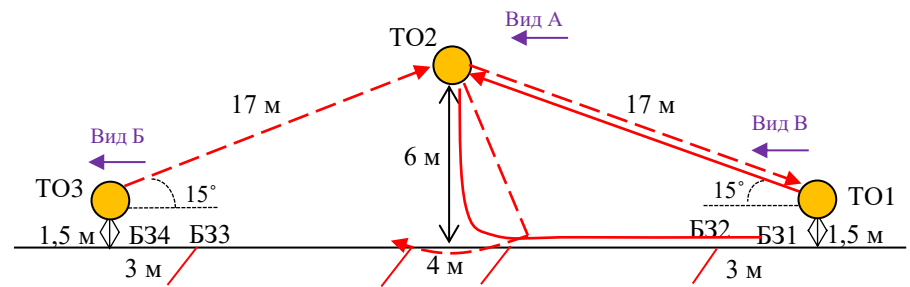
Порядок работы с отметкой на дистанции:

	Станция отметки	Место расположения	Расстояние от станции до чипа, при котором происходит отметка	Примечание
СТАРТ	отсутствует	-	-	Старт осуществляется по звуковому сигналу стартовых часов
ПРОХОЖДЕНИЕ ЭТАПА	бесконтактная станция	на входе и выходе рабочей зоны этапа	1.8 м и менее	
КП КОНТРОЛЯ ПРОХОЖДЕНИЯ ДИСТАНЦИИ	бесконтактная станция	-	3 м и менее	
СНЯТИЕ С ЭТАПА	контактная станция «СНЯТИЕ»	у судьи на выходе из рабочей зоны этапа	контактно	Участник должен отметить самостоятельно
ФИНИШ	бесконтактная станция	на линии финиша	при пересечении линии финиша	

**Блок этапов 1-5. Навесная переправа - Навесная переправа - Переправа методом «вертикальный маятник» - Навесная переправа - Навесная переправа. КВ = 15 мин.**

Порядок прохождения блока этапов:

- 1) первый участник проходит этап 1;
- 2) организуют перила этапов 2 (5), 3 (4);
- 3) первый участник проходит этап 2;
- 4) проходят этап 3;
- 5) организуют перила этапа 4 на ТО3;
- 6) проходят этапы 4 и 5 последовательно.



Этап 1. Навесная переправа	Этап 2. Навесная переправа	Этап 3. Переправа методом «вертикальный маятник»	Этап 4. Навесная переправа	Этап 5. Навесная переправа
<p><u>Оборудование этапа:</u> ИС – БЗ1, ТО1 – горизонтальная опора, КЛ – начало ОЗ. Судейские двойные перила. ЦС – ОЗ, ТО2 – 4 судейских карабина. ПОД - судейские перила для дополнительной самостраховки. <u>Действия:</u> Движение по п.7.9, 7.9.4(а). <u>Обратное движение:</u> по п.7.9, 7.9.4(в), либо по п.7.9 с дополнительной самостраховкой по п.7.9.4(б) к командным перилам или ПОД.</p>	<p><u>Оборудование этапа:</u> ИС – ОЗ, ТО2 – 4 судейских карабина. ЦС – БЗ1, ТО1 – горизонтальная опора, КЛ – окончание ОЗ. ПОД – судейские двойные перила. <u>Действия:</u> Организация перил по п. 7.6. Движение по п.7.9, 7.9.4(в) по командным перилам. Снятие перил не производится, перила используются на этапе 5. <u>Обратное движение:</u> по п.7.9, 7.9.4(а) по командным перилам или ПОД (допускается без сопровождения).</p>	<p><u>Оборудование этапа:</u> ИС – БЗ2 (БЗ1), ТО1 - горизонтальная опора, КЛ – начало ОЗ. Перила, организованные при прохождении этапа 1. ЦС – БЗ3 (БЗ4), ТО3 - горизонтальная опора, КЛ – окончание ОЗ. КОД – вдоль коридора этапа. <u>Действия:</u> Движение по п.7.15, 7.15.2(а). Снятие перил не производится. Перила используются на этапе 4. <u>Обратное движение:</u> по п.7.15, 7.15.2(а) либо по КОД.</p>	<p><u>Оборудование этапа:</u> ИС – БЗ4, ТО3 – горизонтальная опора, КЛ – начало ОЗ. ЦС – ОЗ, ТО2 – 4 судейских карабина. ПОД - судейские перила для дополнительной самостраховки. <u>Действия:</u> Организация перил по п.7.6. Движение по п.7.9, 7.9.4(а). Снятие перил по п.7.6.15 (а,в,г). <u>Обратное движение:</u> по п.7.9, 7.9.4(в), либо по п.7.9 с дополнительной самостраховкой по п.7.9.4(б) к ПОД, либо по п.7.10 в ОЗ этапа 3, далее в БЗ4.</p>	<p><u>Оборудование этапа:</u> ИС – ОЗ, ТО2 – 4 судейских карабина. Перила, организованные при прохождении этапа 2. ЦС – БЗ1, ТО1 – горизонтальная опора. КЛ – окончание ОЗ. ПОД - судейские двойные перила <u>Действия:</u> Движение по п.7.9, 7.9.4(в) по командным перилам. Снятие перил по п. 7.6.15. <u>Обратное движение:</u> по п.7.9, 7.9.4(а) по командным перилам или ПОД (допускается без сопровождения).</p>

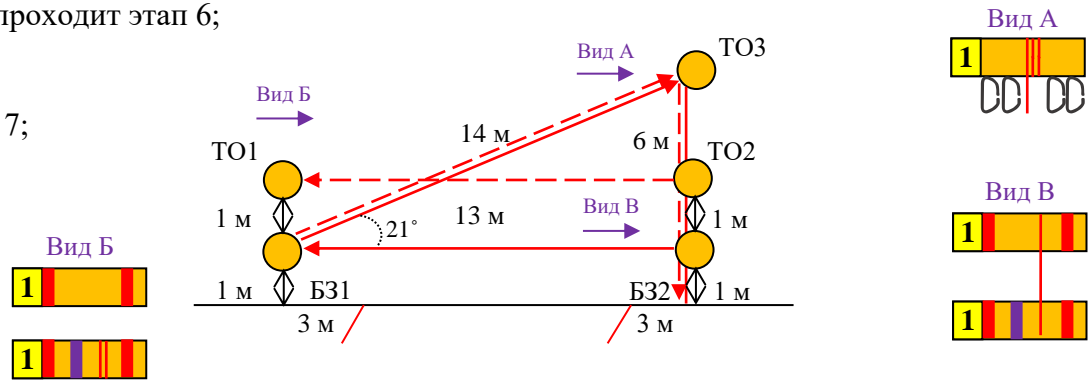
**Блок этапов 6-8. Подъём по наклонной навесной переправе - Спуск по перилам - Переправа по параллельным перилам. КВ = 15 мин.**

Порядок прохождения блока этапов:

- 1) закрепляют перила этапа 8 на верхнюю ТО1, первый участник проходит этап 6;
- 2) организуют перила этапов 6 (нижнее ТО1 – ТО3), 7;
- 3) первый участник проходит этап 7;
- 4) организуют перила этапа 8, второй участник проходит этапы 6, 7;
- 5) проходят этап 8.

Организация перил этапа 6 производится только на нижнее ТО1.

Запрещено движение по этапу 8 до снятия перил этапа 6.



**Этап 6. Подъём по наклонной навесной переправе**

Оборудование этапа:

ИС – БЗ1, ТО1 – горизонтальные опоры, КЛ – начало ОЗ.

Судейские двойные перила.

ЦС – ОЗ, ТО3 – 4 судейских карабина.

ПОД - судейские перила для дополнительной самостраховки.

Действия: Движение первого участника по п.7.9, 7.9.4.4 по судейским перилам. Организация перил по п.7.6. Движение второго участника по п.7.9, 7.9.4.4 по командным перилам. Снятие перил по п.7.6.15(а, б – с ЦС этапа 7, г – при движении по этапу 7).

Обратное движение: по п.7.9, 7.9.4(в) по командным или судейским перилам либо по п.7.9 с дополнительной самостраховкой по п. 7.9.4(б) к командным перилам или ПОД.

**Этап 7. Спуск по перилам**

Оборудование этапа:

ИС – ОЗ, ТО3 – 4 судейских карабина.

ЦС – БЗ2, КЛ – границы БЗ.

ПОД - судейские перила  
Действия: Организация перил по п.7.6. Движение по п.7.12. Снятие перил по п.7.6.15(а,в,г).

Обратное движение: по п.7.10 по командным перилам или ПОД.

**Этап 8. Переправа по параллельным перилам**

Оборудование этапа:

ИС – БЗ2, ТО2 – горизонтальные опоры 1 судейский карабин (на верхней опоре), КЛ – начало ОЗ

Нижние перила по п. 3.9.4.

ЦС – БЗ1, ТО1 – горизонтальные опоры,

КЛ – окончание ОЗ.

КОД - вдоль коридора этапа.

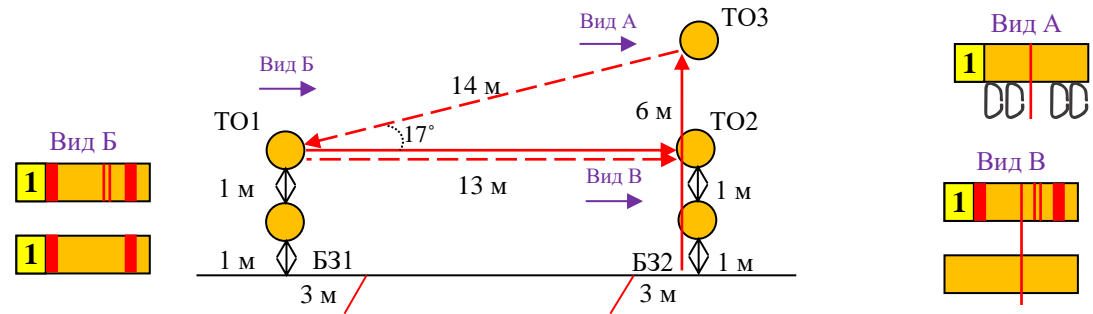
Действия: Организация верхних перил по п.7.6. Движение по п.7.8. Снятие верхних перил по п.7.6.15.

Обратное движение: по п. 7.8 (допускается без сопровождения) либо по КОД.

**Блок этапов 9-11. Навесная переправа - Подъём по перилам - Навесная переправа. КВ = 15 мин.**

Порядок прохождения блока этапов:

- 1) закрепляют перила этапа 11 на верхнюю ТО1, первый участник проходит этап 9;
  - 2) организуют перила этапа 9;
  - 3) второй участник проходит этап 9;
  - 4) один участник проходит этап 10, организует перила этапа 11 на ТО3, проходит этап 11;
  - 5) второй участник проходит этапы 10, 11.
- Разрешено движение по этапу 10 до снятия перил этапа 9.  
Запрещено движение по этапу 11 до снятия перил этапа 9.



**Этап 9. Навесная переправа**

Оборудование этапа:

ИС – Б31, ТО1 – горизонтальные опоры, КЛ – начало ОЗ.  
Судейские двойные перила.  
ЦС – Б32, ТО2 – горизонтальные опоры, КЛ – окончание ОЗ.

Действия: Движение первого участника по п.7.9 по судейским перилам. Организация перил по п.7.6. Движение второго участника по п.7.9 по командным перилам. Снятие перил по 7.6.15.

Обратное движение: по п. 7.9 (допускается без сопровождения), по командным или судейским перилам.

**Этап 10. Подъём по перилам**

Оборудование этапа:

ИС – Б32, КЛ – границы БЗ  
Судейские перила.  
ЦС – ОЗ, ТО3 – 4 судейских карабина.

Действия: Движение первого участника по п.7.10. Движение второго участника по п.7.11, 7.11.1(б).

Обратное движение: по п.7.10.

**Этап 11. Навесная переправа**

Оборудование этапа:

ИС – ОЗ, ТО3 – 4 судейских карабина.  
ЦС – Б31, ТО1 – горизонтальные опоры, КЛ – окончание ОЗ.

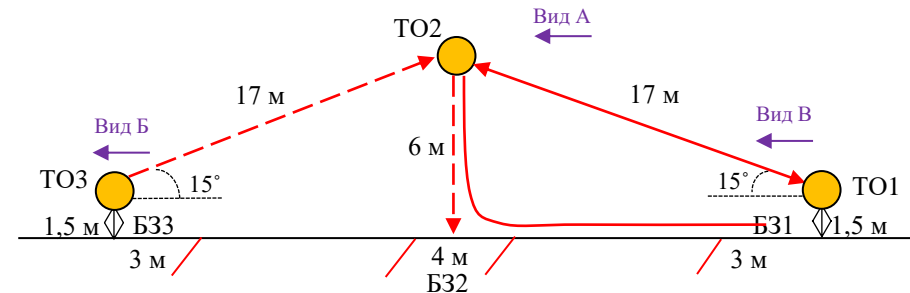
Действия: Организация перил по п.7.6. Движение по п.7.9, 7.9.4(в). Снятие перил по п.7.6.15.

Обратное движение: по п.7.9, 7.9.4(а) (допускается без сопровождения), либо по условиям этапов 9, 10.

**Блок этапов 12-15. Навесная переправа - Спуск по перилам - Навесная переправа - Навесная переправа. КВ = 15 мин.**

Порядок прохождения блока этапов:

- 1) первый участник проходит этап 12;
- 2) организует перила этапа 13(14) на ТО2;
- 3) первый участник проходит этап 13;
- 4) второй участник проходит этапы 12, 13;
- 5) переходят из БЗ2 в БЗ3, организуют перила этапа 14 на ТО3;
- 6) проходят этапы 14, 15 последовательно.



Этап 12. Навесная переправа	Этап 13. Спуск по перилам	Этап 14. Навесная переправа	Этап 15. Навесная переправа
<p><u>Оборудование этапа:</u> ИС – БЗ1, ТО1 – горизонтальная опора, КЛ – начало ОЗ. Судейские двойные перила. ЦС – ОЗ, ТО2 – 4 судейских карабина. ПОД - судейские перила для дополнительной самостраховки.</p> <p><u>Действия:</u> Движение по п.7.9, 7.9.4(а). <u>Обратное движение:</u> по п.7.9, 7.9.4(в), либо по п.7.9 с дополнительной самостраховкой по п. 7.9.4(б) к ПОД, либо по условиям этапа 13, далее в БЗ1</p>	<p><u>Оборудование этапа:</u> ИС – ОЗ, ТО2 – 4 судейских карабина. ЦС – БЗ2, КЛ – границы БЗ. ПОД - судейские перила.</p> <p><u>Действия:</u> Организация перил п.7.6. Движение по п.7.12. Снятие перил не производится, перила используются на этапе 14. <u>Обратное движение:</u> по п.7.10 по командным перилам или ПОД.</p>	<p><u>Оборудование этапа:</u> ИС – БЗ3, ТО3 – горизонтальная опора, КЛ – начало ОЗ. ЦС – ОЗ, ТО2 – 4 судейских карабина. ПОД - судейские перила дополнительной самостраховкой.</p> <p><u>Действия:</u> Организация перил п.7.6. Движение по п.7.9, 7.9.4(а). Снятие перил по п.7.6.15(а,в,г). <u>Обратное движение:</u> п.7.9, 7.9.4(в), либо по п.7.9 с дополнительной самостраховкой по п.7.9.4(б) к ПОД, либо по п.7.10 в БЗ2, далее в БЗ3.</p>	<p><u>Оборудование этапа:</u> ИС – ОЗ, ТО2 – 4 судейских карабина. Судейские двойные перила. ЦС – БЗ1, ТО1 – горизонтальная опора. КЛ – окончание ОЗ.</p> <p><u>Действия:</u> Движение по п.7.9, 7.9.4(в). <u>Обратное движение:</u> по п.7.9, п.7.9.4(а) (допускается без сопровождения).</p>

**ФИНИШ**