

ЧЕМПИОНАТ РОССИИ 2024



по спортивному туризму на пешеходных дистанциях

1-7 сентября
Краснодарский край

УСЛОВИЯ СОРЕВНОВАНИЙ В ДИСЦИПЛИНЕ «ДИСТАНЦИЯ – ПЕШЕХОДНАЯ – СВЯЗКА» (короткая)

Класс дистанции: 5

Количество технических этапов: 20

Суммарный набор высот: 157 м

ОКВ: 3 часа

Длина дистанции, расстояние между этапами, указаны на схеме дистанции.

- Соревнования проводятся в соответствии с Правилами вида спорта «Спортивный туризм», раздела 3, части 7. Далее пункт правил, указанный в условиях этапа.
- По п. 6.2.8(а).
- По п.1.3.1.4 обеспечение участника ВКС не требуется.
- По п. 1.3.6: допускается перемещение участника по КОД и/или ПОД как в сторону ИС, так и в сторону ЦС этапа, при этом участники, начавшие движение по ПОД в ОЗ этапа или начавшие движение по КОД, обязаны достичь ИС данного этапа.
- По п. 1.3.9 все карабины, предоставленные в качестве ТО – неразъёмные.
- На соревнованиях применяется система электронной отметки SPORTident. Порядок работы с отметкой на дистанции:

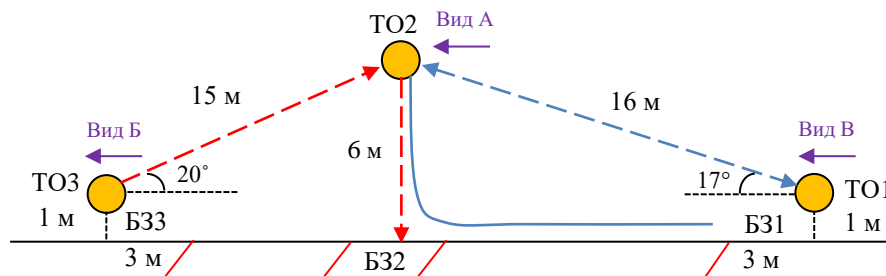
	Станция отметки	Место расположения	Расстояние от станции до чипа, при котором происходит отметка	Примечание
СТАРТ	отсутствует	–	–	Старт осуществляется по звуковому сигналу стартовых часов
ПРОХОЖДЕНИЕ ЭТАПА	бесконтактная станция	на входе и выходе рабочей зоны этапа	1.8 м и менее	
КП КОНТРОЛЯ ПРОХОЖДЕНИЯ ДИСТАНЦИИ	бесконтактная станция	–	1.8 м и менее	
СНЯТИЕ С ЭТАПА	контактная станция «СНЯТИЕ»	у судьи на выходе из рабочей зоны этапа	контактно	Участник должен отметить самостоятельно
ФИНИШ	бесконтактная станция	на линии финиша	при пересечении линии финиша	

СТАРТ

Блок этапов 1-4. Навесная переправа – Спуск по перилам – Подъём по наклонной навесной переправе – Навесная переправа. КВ = 15 мин.

Порядок прохождения блока этапов:

- 1) восстанавливают перила этапа 1(4);
- 2) первый участник проходит этап 1, закрепляет перила этапа 2(3) на ТО2 и проходит этап 2;
- 3) второй участник проходит этапы 1, 2;
- 4) участники переходят из БЗ2 в БЗ3;
- 5) организуют перила этапа 3 на ТО3;
- 6) проходят этапы 3, 4 последовательно.

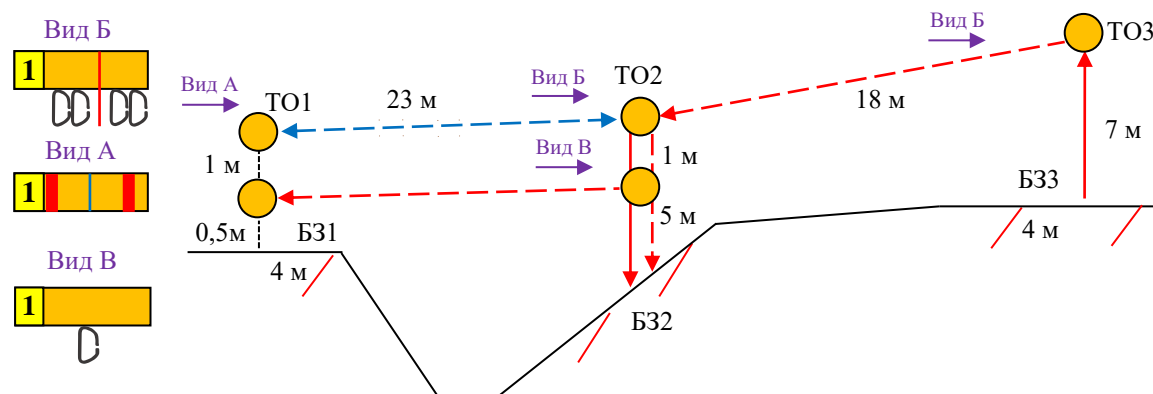


Этап 1. Навесная переправа	Этап 2. Спуск по перилам	Этап 3. Подъём по наклонной навесной переправе	Этап 4. Навесная переправа
<p><u>Оборудование этапа:</u> ИС – БЗ1, ТО1 – горизонтальная опора, КЛ – начало ОЗ. Двойные судейские перила для восстановления – исходное положение перил на ТО1: веревка завязана с провисом на один шлаг без контрольного. ЦС – ОЗ, ТО2 – 4 судейских карабина. ПОД – судейские перила для дополнительной самостраховки. <u>Действия:</u> Восстановление перил по п.7.6.12. Движение по п.п.7.9, 7.9.4(а). <u>Обратное движение:</u> по п.п.7.9, 7.9.4(в), либо по п.7.9 с дополнительной самостраховкой по п.7.9.4(б) к ПОД, либо по условиям этапа 2 в БЗ2, далее в БЗ1.</p>	<p><u>Оборудование этапа:</u> ИС – ОЗ, ТО2 – 4 судейских карабина. ЦС – БЗ2, КЛ – границы БЗ. ПОД – судейские перила. <u>Действия:</u> Организация перил по п.7.6. Движение по п.7.12. Снятие перил допускается не производить и использовать при прохождении этапа 3, либо осуществляется по п.7.6.15. <u>Обратное движение:</u> по п.7.10 по ПОД или по своим перилам.</p>	<p><u>Оборудование этапа:</u> ИС – БЗ3, ТО3 – горизонтальная опора, КЛ – начало ОЗ. ЦС – ОЗ, ТО2 – 4 судейских карабина. ПОД – судейские перила для дополнительной самостраховки. <u>Действия:</u> Организация перил по п.7.6. Движение по п.п.7.9, 7.9.4.4. Снятие перил по п.7.6.15 с ЦС этапа 3, с ЦС блока этапов 1-4, при движении по этапу 4. <u>Обратное движение:</u> по п.п.7.9, 7.9.4(в), либо по п.7.9 с дополнительной самостраховкой по п.7.9.4(б) к ПОД, либо по условиям этапа 2 в БЗ2, далее в БЗ3.</p>	<p><u>Оборудование этапа:</u> ИС – ОЗ, ТО2 – 4 судейских карабина. Двойные восстановленные судейские перила. ЦС – БЗ1, ТО1 – горизонтальная опора, КЛ – окончание ОЗ. <u>Действия:</u> Движение по п.п.7.9, 7.9.4(в). <u>Обратное движение:</u> по п.п.7.9, 7.9.4(а) (допускается без сопровождения).</p>

Блок этапов 5-9. Навесная переправа – Спуск по перилам – Подъем по перилам – Навесная переправа – Переправа по параллельным перилам. КВ = 15 мин.

Порядок прохождения блока этапов:

- 1) восстанавливают перила этапа 5(9) на верхней ТО1 и закрепляют перила этапа 9 на нижней ТО1, первый участник проходит этап 5;
- 2) организуют перила этапа 9 на нижней ТО2, первый участник закрепляет перила этапа 6(8) на верхней ТО2;
- 3) первый участник проходит этап 6;
- 4) второй участник проходит этапы 5, 6;
- 5) участники переходят из БЗ2 в БЗ3;
- 6) первый участник проходит этап 7, организует перила этапа 8, проходит этапы 8, 9 последовательно;
- 7) второй участник проходит этапы 7, 8, 9 последовательно.

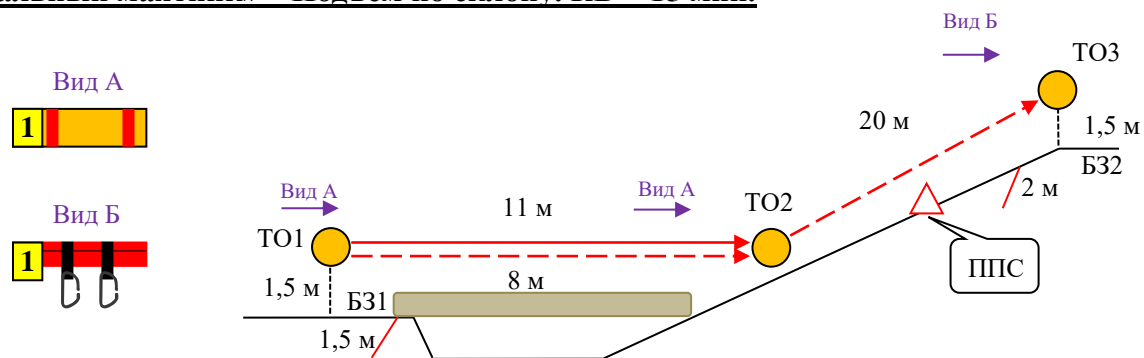


Этап 5. Навесная переправа	Этап 6. Спуск по перилам	Этап 7. Подъем по перилам	Этап 8. Навесная переправа	Этап 9. Переправа по параллельным перилам
<p><u>Оборудование этапа:</u> ИС – БЗ1, ТО1 – горизонтальные опоры, КЛ – начало ОЗ. Двойные судейские перила для восстановления – исходное положение перил на ТО1: веревка завязана с провисом на один шлаг без контрольного. ЦС – ОЗ, ТО2 – 4 судейских карабина на верхней опоре. <u>Действия:</u> Восстановление перил по п.7.6.12. Движение по п.7.9. <u>Обратное движение:</u> по п.7.9.</p>	<p><u>Оборудование этапа:</u> ИС – ОЗ, ТО2 – 4 судейских карабина. ЦС – БЗ2, КЛ – границы БЗ. ПОД – судейские перила. <u>Действия:</u> Организация перил по п.7.6. Движение по п.7.12. Снятие перил допускается не производить и использовать при прохождении этапа 8, либо осуществляется по п.7.6.15. <u>Обратное движение:</u> по п.7.10 по ПОД или по своим перилам.</p>	<p><u>Оборудование этапа:</u> ИС – БЗ3, КЛ – граница БЗ. Судейские перила. ЦС – ОЗ, ТО3 – 4 судейских карабина. <u>Действия:</u> Движение первого участника по п.7.10. Движение второго участника по п.п.7.11, 7.11.1(б). <u>Обратное движение:</u> по п.7.12.</p>	<p><u>Оборудование этапа:</u> ИС – ОЗ, ТО3 – 4 судейских карабина. ЦС – ОЗ, ТО2 – 4 судейских карабина на верхней ТО2. <u>Действия:</u> Организация перил по п.7.6. Движение по п.7.9 (движение производится ногами вперед). Снятие перил по п.7.6.15 с ЦС этапа 8, с ЦС блока этапов 5-9, при движении по этапу 9. <u>Обратное движение:</u> по п.7.9 или по п.7.10 по своим либо судейским перилам в БЗ2, далее в БЗ3, далее по условиям этапа 7.</p>	<p><u>Оборудование этапа:</u> ИС – ОЗ, ТО2 – 4 судейских карабина на верхней ТО2, 1 судейский карабин на нижней ТО2. Верхние судейские перила, восстановленные при прохождении этапа 5. ЦС – БЗ, ТО1 – горизонтальные опоры, КЛ – окончание ОЗ. <u>Действия:</u> Организация нижних перил по п.7.6. Движение по п.7.8. Снятие перил по п.7.6.15. <u>Обратное движение:</u> по п.7.8 либо по условиям этапа 5.</p>

Блок этапов 10-11. Переправа по бревну методом «горизонтальный маятник» – Подъем по склону. КВ = 15 мин.

Порядок прохождения блока этапов:

- 1) участники проходят этап 10;
 - 2) участники проходят этап 11.
- В ОЗ могут находиться оба участника.



Этап 10. Переправа по бревну методом «горизонтальный маятник»

Оборудование этапа:

ИС – БЗ1, ТО1 – горизонтальная опора, КЛ – начало ОЗ.

Судейские перила.

ЦС – ОЗ, ТО2 – горизонтальная опора.

Действия: Организация перил по п.7.6. Движение по п.7.14 с дополнительной самостраховкой по п.7.8.1 к судейским перилам.

Снятие перил по п.7.6.15.

Обратное движение: по п.7.8 по судейским перилам.

Этап 11. Подъем по склону

Оборудование этапа:

ИС – ОЗ, ТО2 – горизонтальная опора.

ППС – судейская петля.

ЦС – БЗ2, ТО3 – 2 судейских карабина,

КЛ – окончание ОЗ.

Действия: Движение первого участника по п.7.4 (разрешена организация страховки из ОЗ с ТО2). Организация перил по п.7.6. Движение второго участника по п.п.7.11, 7.11.1(б). Снятие перил по п.7.6.17.

Обратное движение: по п.7.10 по своим перилам.

Этап 12. Спуск по склону. КВ = 10 мин.

Оборудование этапа:

ИС – Б31, ТО1 – 2 судейских карабина, КЛ – начало ОЗ.

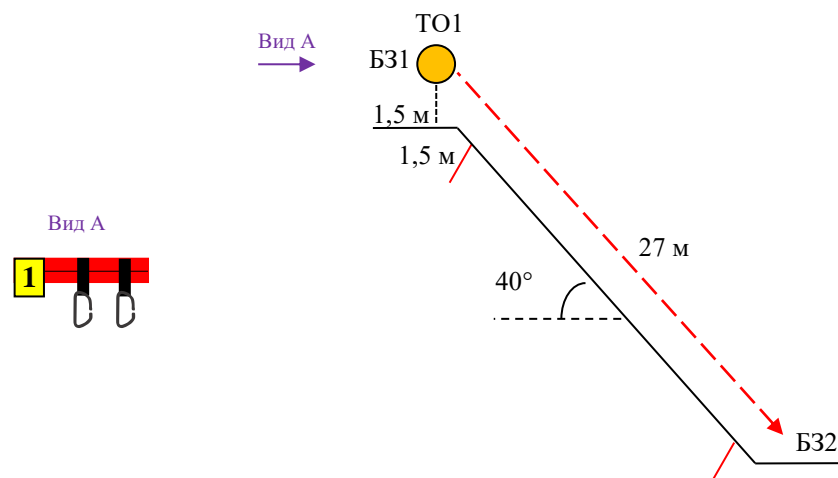
ЦС – Б32, КЛ – окончание ОЗ.

ПОД – справа и слева от этапа.

Действия: Организация перил по п.7.6. Движение по п.7.12.

Снятие перил по п.7.6.15.

Обратное движение: по п.7.10 по ПОД или по своим перилам.



Этап 13. Спуск по склону. КВ = 10 мин.

Оборудование этапа:

ИС – Б31, ТО1 – 2 судейских карабина,

КЛ – начало ОЗ.

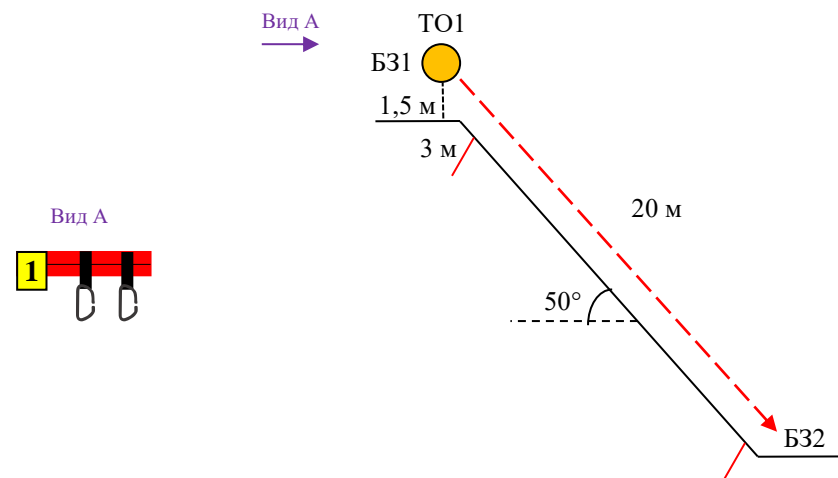
ЦС – Б32, КЛ – окончание ОЗ

ПОД – справа и слева от этапа.

Действия: Организация перил по п.7.6. Движение по п.7.10.

Снятие перил по п.7.6.15.

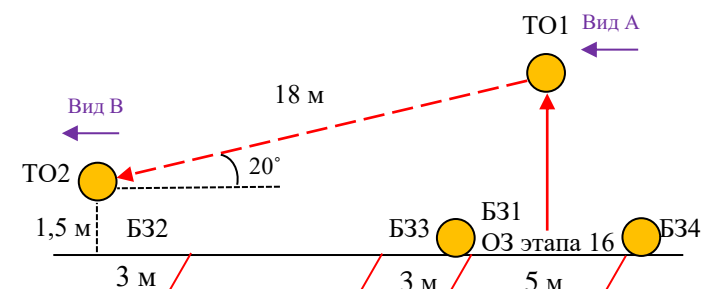
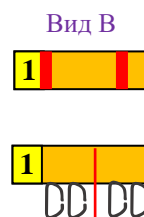
Обратное движение: по п.7.10 по ПОД или по своим перилам.



Блок этапов 14-16. Подъем по перилам – Спуск по наклонной навесной переправе – Переправа методом «вертикальный маятник».
КВ = 15 мин.

Порядок прохождения блока этапов:

- 1) первый участник проходит этап 14, второй участник переходит из БЗ1 в БЗ2;
- 2) организуют перила этапа 15, второй участник переходит из БЗ2 в БЗ1;
- 3) первый участник проходит этап 15;
- 4) второй участник проходит этапы 14, 15;
- 5) участники переходят из БЗ2 в БЗ3;
- 6) проходят этап 16.



Этап 14. Подъем по перилам

Оборудование этапа:

ИС – БЗ1, КЛ – границы БЗ.

Судейские перила.

ЦС – ОЗ, ТО1 – 4 судейских карабина.

Действия: Движение первого участника по п.7.10. Движение второго участника по п.п.7.11, 7.11.1(б).

Обратное движение: по п.7.12.

Этап 15. Спуск по наклонной навесной переправе

Оборудование этапа:

ИС – ОЗ, ТО1 – 4 судейских карабина.

ЦС – БЗ2, ТО2 – горизонтальная опора, КЛ – окончание ОЗ.

Действия: Организация перил по п.7.6. Движение по п.п.7.9, 7.9.4(в). Снятие перил не производится, перила используются на этапе 16, либо осуществляется по п.7.6.15.

Обратное движение: по п.п.7.9, 7.9.4(а) (допускается без сопровождения), либо в БЗ1, далее по условиям этапа 14.

Этап 16. Переправа методом «вертикальный маятник»

Оборудование этапа:

ИС – БЗ3, КЛ – начало ОЗ.

Перила, организованные при прохождении этапа 15.

ЦС – БЗ4, КЛ – окончание ОЗ.

КОД – вдоль нитки этапа.

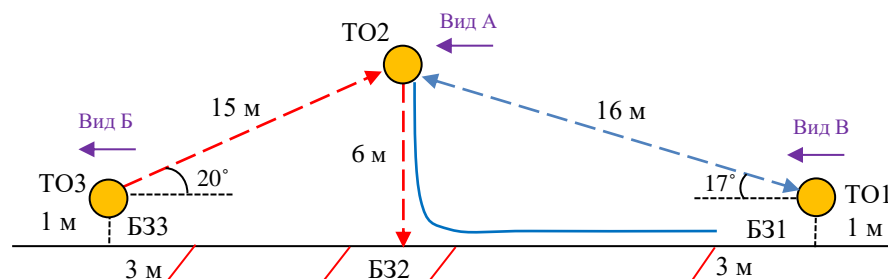
Действия: Движение по п.п.7.15, 7.15.2(б). Снятие перил по п. 7.6.15.

Обратное движение: по п.п.7.15, 7.15.2(а), либо по КОД. При необходимости вернуться на ТО1, движение осуществляется по условиям этапа 14 и обратно в БЗ1 по п.7.10 по судейским либо по своим перилам.

Блок этапов 17-20. Навесная переправа – Спуск по перилам – Подъём по наклонной навесной переправе – Навесная переправа. КВ = 15 мин.

Порядок прохождения блока этапов:

- 1) восстанавливают перила этапа 17(20);
- 2) первый участник проходит этап 17, закрепляет перила этапа 18(19) на ТО2, проходит этап 18;
- 3) второй участник проходит этапы 17, 18;
- 4) участники переходят из БЗ2 в БЗ3;
- 5) организуют перила этапа 19 на ТО3;
- 6) проходят этапы 19, 20 последовательно.



Этап 17. Навесная переправа	Этап 18. Спуск по перилам	Этап 19. Подъём по наклонной навесной переправе	Этап 20. Навесная переправа
<p><u>Оборудование этапа:</u> ИС – БЗ1, ТО1 – горизонтальная опора, КЛ – начало ОЗ. Двойные судейские перила для восстановления – исходное положение перил на ТО1: веревка завязана с провисом на один шлаг без контрольного. ЦС – ОЗ, ТО2 – 4 судейских карабина. ПОД – судейские перила для дополнительной самостраховки. <u>Действия:</u> Восстановление перил по п.п.7.6.12. Движение по п.п.7.9, 7.9.4(а). <u>Обратное движение:</u> по п.п.7.9, 7.9.4(в), либо по п.7.9 с дополнительной самостраховкой по п.7.9.4(б) к ПОД, либо по условиям этапа 18 в БЗ2, далее в БЗ1.</p>	<p><u>Оборудование этапа:</u> ИС – ОЗ, ТО2 – 4 судейских карабина. ЦС – БЗ2, КЛ – границы БЗ. ПОД – судейские перила. <u>Действия:</u> Организация перил по п.7.6. Движение по п.7.12. Снятие перил допускается не производить и использовать при прохождении этапа 19, либо осуществляется по п.7.6.15. <u>Обратное движение:</u> по п.7.10 по ПОД или по своим перилам.</p>	<p><u>Оборудование этапа:</u> ИС – БЗ3, ТО3 – горизонтальная опора, КЛ – начало ОЗ. ЦС – ОЗ, ТО2 – 4 судейских карабина. ПОД – судейские перила для дополнительной самостраховки. <u>Действия:</u> Организация перил по п.7.6. Движение по п.п.7.9, 7.9.4.4. Снятие перил по п.7.6.15 с ЦС этапа 19, с ЦС блока этапов 17-20, при движении по этапу 20. <u>Обратное движение:</u> по п.п.7.9, 7.9.4(в), либо по п.7.9 с дополнительной самостраховкой по п.7.9.4(б) к ПОД, либо по условиям этапа 18 в БЗ2, далее в БЗ3.</p>	<p><u>Оборудование этапа:</u> ИС – ОЗ, ТО2 – 4 судейских карабина. Двойные восстановленные судейские перила. ЦС – БЗ1, ТО1 – горизонтальная опора, КЛ – окончание ОЗ. <u>Действия:</u> Движение по п.п.7.9, 7.9.4(в). <u>Обратное движение:</u> по п.п.7.9, 7.9.4(а) (допускается без сопровождения).</p>

ФИНИШ