

# ЧЕМПИОНАТ РОССИИ 2024



## по спортивному туризму на пешеходных дистанциях

1-7 сентября  
Краснодарский край

### УСЛОВИЯ СОРЕВНОВАНИЙ В ДИСЦИПЛИНЕ «ДИСТАНЦИЯ – ПЕШЕХОДНАЯ» (короткая) (мужчины)

Класс дистанции: 5

Количество технических этапов: 20

Суммарный набор высот: 140 м

ОКВ: 3 часа

Длина дистанции, расстояние между этапами, указаны на схеме дистанции.

- Соревнования проводятся в соответствии с Правилами вида спорта «Спортивный туризм», раздела 3, части 7. Далее пункт правил, указанный в условиях этапа.
- По п. 6.2.8(а).
- По п. 1.3.6: допускается перемещение участника по КОД и/или ПОД как в сторону ИС, так и в сторону ЦС этапа, при этом участники, начавшие движение по ПОД в ОЗ этапа или начавшие движение по КОД, обязаны достичь ИС данного этапа.
- По п. 1.3.11 все карабины, предоставленные в качестве ТО – неразъёмные.
- На соревнованиях применяется система электронной отметки SPORTident.

Порядок работы с отметкой на дистанции:

	Станция отметки	Место расположения	Расстояние от станции до чипа, при котором происходит отметка	Примечание
СТАРТ	отсутствует	-	-	Старт осуществляется по звуковому сигналу стартовых часов
ПРОХОЖДЕНИЕ ЭТАПА	бесконтактная станция	на входе и выходе из рабочей зоны этапа	1.8 м и менее	
КП КОНТРОЛЯ ПРОХОЖДЕНИЯ ДИСТАНЦИИ	бесконтактная станция	-	1.8 м и менее	
СНЯТИЕ С ЭТАПА	контактная станция «СНЯТИЕ»	у судьи на выходе из рабочей зоны этапа	контактно	Участник должен отметить самостоятельно
ФИНИШ	бесконтактная станция	на линии финиша	при пересечении линии финиша	

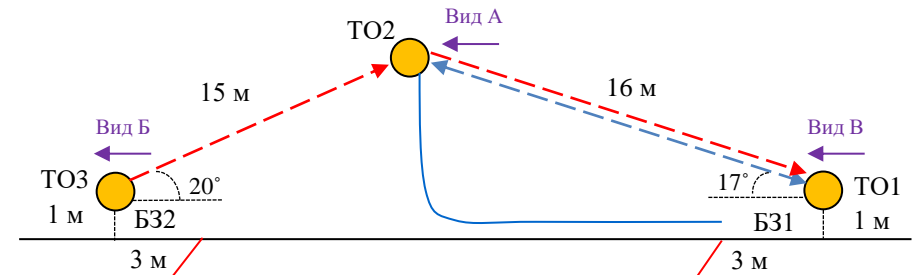
# ПЕРЕЧЕНЬ ЭТАПОВ, ПАРАМЕТРЫ, ОБОРУДОВАНИЕ И УСЛОВИЯ ПРОХОЖДЕНИЯ

## СТАРТ

### Блок этапов 1-4. Навесная переправа – Навесная переправа – Подъём по наклонной навесной переправе – Навесная переправа. КВ = 15 мин.

Порядок прохождения блока этапов:

- 1) восстанавливает перила этапа 1(4), закрепляет перила этапа 2;
- 2) проходит этап 1;
- 3) закрепляет перила этапа 2(3) на ТО2;
- 4) проходит этап 2;
- 5) переходит из БЗ1 в БЗ2;
- 6) организует перила этапа 3 на ТО3;
- 7) проходит этапы 3, 4 последовательно.

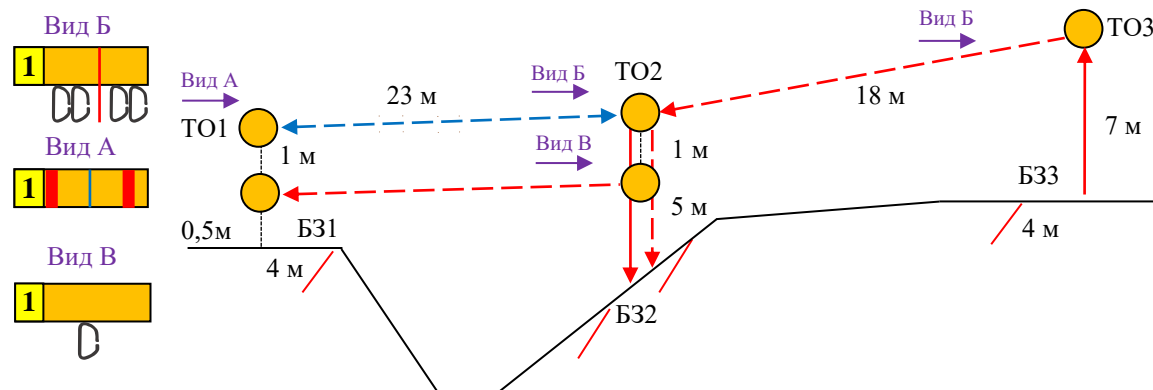


Этап 1. Навесная переправа	Этап 2. Навесная переправа	Этап 3. Подъём по наклонной навесной переправе	Этап 4. Навесная переправа
<p><u>Оборудование этапа:</u> ИС – БЗ1, ТО1 – горизонтальная опора, КЛ – начало ОЗ. Двойные судейские перила для восстановления – исходное положение перил на ТО1: веревка завязана с провисом на один шаг без контрольного. ЦС – ОЗ, ТО2 – 4 судейских карабина. ПОД – судейские перила для дополнительной самостраховки. <u>Действия:</u> Восстановление перил по п.7.6.12. Движение по п.п.7.9, 7.9.4(а). <u>Обратное движение:</u> по п.7.9 с дополнительной самостраховкой по п.7.9.4(б) к своим перилам или ПОД.</p>	<p><u>Оборудование этапа:</u> ИС – ОЗ, ТО2 – 4 судейских карабина. ЦС – БЗ1, ТО1 – горизонтальная опора, КЛ – окончание ОЗ. ПОД – двойные судейские перила. <u>Действия:</u> Организация перил и перил для дополнительной самостраховки по п.7.6. Движение по п.п.7.9, 7.9.4(б). Снятие перил для дополнительной самостраховки не производится, снятие перил навесной переправы с ТО1 по п.7.6.17, снятие перил с ТО2 не производится. Перила используются на этапе 3. <u>Обратное движение:</u> по п.п.7.9, 7.9.4(а) по своим перилам или ПОД.</p>	<p><u>Оборудование этапа:</u> ИС – БЗ2, ТО3 – горизонтальная опора, КЛ – начало ОЗ. ЦС – ОЗ, ТО2 – 4 судейских карабина. ПОД – судейские перила для дополнительной самостраховки. <u>Действия:</u> Организация перил по п.7.6. Движение по п.п.7.9, 7.9.4(а). Снятие перил по п.7.6.15 с ЦС этапа 3, с ЦС блока этапов 1-4, при движении по этапу 4. <u>Обратное движение:</u> по п.7.9 с дополнительной самостраховкой по п.7.9.4(б) к своим перилам или ПОД, либо по условиям этапа 4 в БЗ1, далее в БЗ2.</p>	<p><u>Оборудование этапа:</u> ИС – ОЗ, ТО2 – 4 судейских карабина. Двойные судейские перила, восстановленные при прохождении этапа 1, судейские перила для дополнительной самостраховки. ЦС – БЗ1, ТО1 – горизонтальная опора, КЛ – окончание ОЗ. <u>Действия:</u> Движение по п.7.9 с дополнительной самостраховкой по п.7.9.4(б) к судейским перилам. <u>Обратное движение:</u> по п.п.7.9, 7.9.4(а).</p>

**Блок этапов 5-9. Навесная переправа – Спуск по перилам – Подъем по перилам – Навесная переправа – Переправа по параллельным перилам. КВ = 15 мин.**

Порядок прохождения блока этапов:

- 1) восстанавливает перила этапа 5(9) на верхней ТО1 и закрепляет перила этапа 9 на нижней ТО1;
- 2) проходит этап 5;
- 3) закрепляет перила этапа 8 на верхней ТО2 и организует перила этапа 9 на нижней ТО2;
- 4) проходит этап 6;
- 5) переходит из БЗ2 в БЗ3;
- 6) проходит этап 7;
- 7) организует перила этапа 8;
- 8) проходит этапы 8, 9 последовательно.

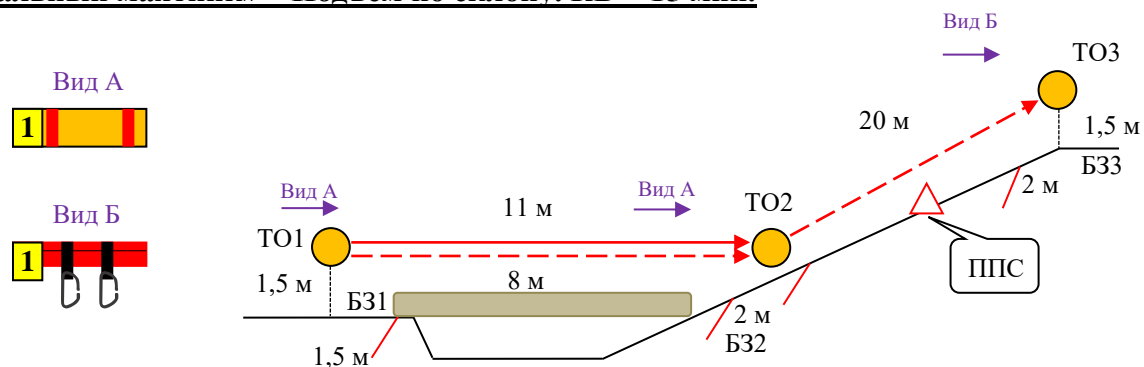


Этап 5. Навесная переправа	Этап 6. Спуск по перилам	Этап 7. Подъем по перилам	Этап 8. Навесная переправа	Этап 9. Переправа по параллельным перилам
<p><u>Оборудование этапа:</u>                      ИС – БЗ1, ТО1 – горизонтальные опоры.                      КЛ – начало ОЗ.                      Двойные судейские перила для восстановления – исходное положение перил на ТО1: веревка завязана с провисом на один шлаг без контрольного.                      ЦС – ОЗ, ТО2 – 4 судейских карабина на верхней ТО2.  <u>Действия:</u> Восстановление перил по п.7.6.12. Движение по п.7.9.  <u>Обратное движение:</u> по п.7.9.</p>	<p><u>Оборудование этапа:</u>                      ИС – ОЗ, ТО2 – 4 судейских карабина.                      ЦС – БЗ2, КЛ – границы БЗ.                      ПОД – судейские перила.  <u>Действия:</u> Организация перил по п.7.6. Движение по п.7.10. Снятие перил допускается не производить и использовать при прохождении этапа 8, либо осуществляется по п.7.6.15.  <u>Обратное движение:</u> по п.7.10 по ПОД или своим перилам.</p>	<p><u>Оборудование этапа:</u>                      ИС – БЗ3, КЛ – граница БЗ.                      Судейские перила.                      ЦС – ОЗ, ТО3 – 4 судейских карабина.  <u>Действия:</u> Движение по п.7.10.  <u>Обратное движение:</u> по п.7.10.</p>	<p><u>Оборудование этапа:</u>                      ИС – ОЗ, ТО3 – 4 судейских карабина.                      ЦС – ОЗ, ТО2 – 4 судейских карабина на верхней ТО2.  <u>Действия:</u> Организация перил по п.7.6. Движение по п.7.9. Снятие перил по п.7.6.15 с ЦС этапа 8, с ЦС блока этапов 5-9, при движении по этапу 9.  <u>Обратное движение:</u> по п.7.9, либо по п.7.10 по своим или судейским перилам в БЗ2, далее в БЗ3, далее по условиям этапа 7.</p>	<p><u>Оборудование этапа:</u>                      ИС – ОЗ, ТО2 – 4 судейских карабина на верхней ТО2, 1 судейский карабин на нижней ТО2.                      Верхние судейские перила, восстановленные при прохождении этапа 5.                      ЦС – БЗ, ТО1 – горизонтальные опоры, КЛ – окончание ОЗ.  <u>Действия:</u> Организация нижних перил по п.7.6. Движение по п.7.8. Снятие перил по п.7.6.15.  <u>Обратное движение:</u> по п.7.8 либо по условиям этапа 5.</p>

**Блок этапов 10-11. Переправа по бревну методом «горизонтальный маятник» – Подъем по склону. КВ = 15 мин.**

Порядок прохождения блока этапов:

1) проходит этап 10, 11 последовательно.



**Этап 10. Переправа по бревну методом «горизонтальный маятник»**

Оборудование этапа:

ИС – БЗ1, ТО1 – горизонтальная опора, КЛ – начало ОЗ.

Судейские перила.

ЦС – БЗ2, ТО2 – горизонтальная опора, КЛ – границы БЗ.

Действия: Организация перил по п.7.6. Движение по п.7.14 с дополнительной самостраховкой по п.7.8.1 к судейским перилам.

Снятие перил по п.7.6.15.

Обратное движение: по п.7.8 по судейским перилам.

**Этап 11. Подъем по склону**

Оборудование этапа:

ИС – БЗ2, ТО2 – горизонтальная опора, КЛ – границы БЗ.

ППС – судейская петля.

ЦС – БЗ3, ТО3 – 2 судейских карабина, КЛ – окончание ОЗ.

Действия: Движение по п.7.21.

Обратное движение: по п.7.10.

**Этап 12. Спуск по склону. КВ = 10 мин.**

Оборудование этапа:

ИС – Б31, ТО1 – 2 судейских карабина, КЛ – начало ОЗ.

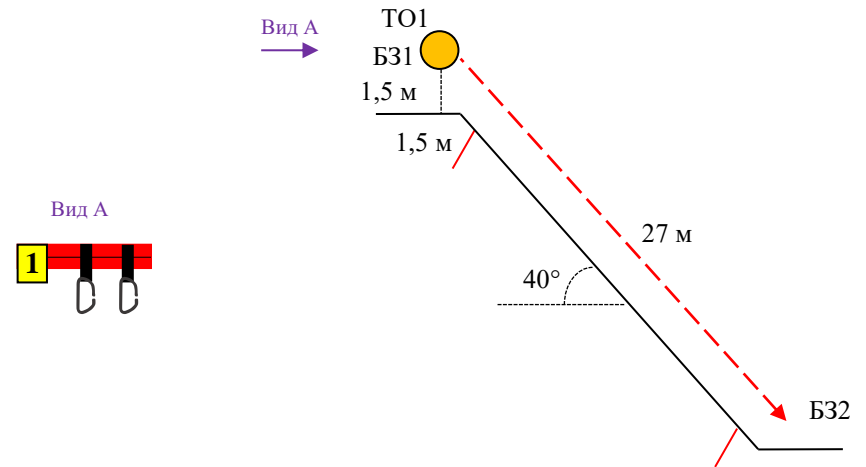
ЦС – Б32, КЛ – окончание ОЗ.

ПОД – справа и слева от этапа.

Действия: Организация перил по п.7.6. Движение по п.7.10.

Снятие перил по п.7.6.15.

Обратное движение: по п.7.10 по своим перилам либо по ПОД.



**Этап 13. Спуск по склону. КВ = 10 мин.**

Оборудование этапа:

ИС – Б31, ТО1 – 2 судейских карабина.

КЛ – начало ОЗ.

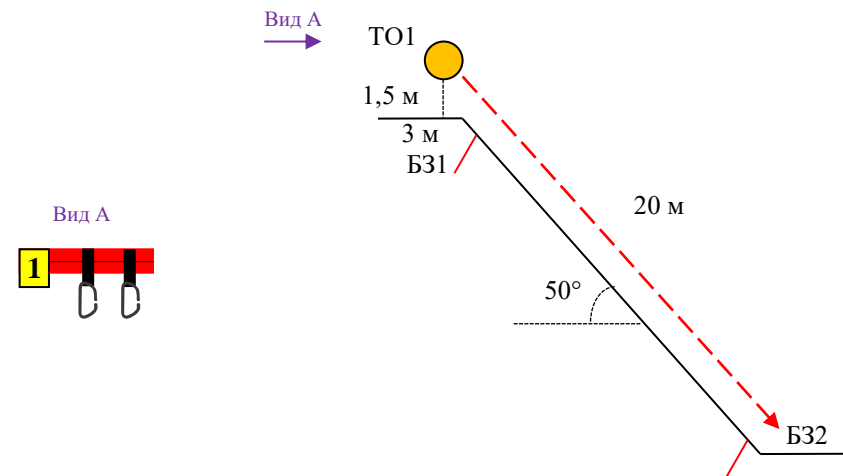
ЦС – Б32, КЛ – окончание ОЗ.

ПОД – справа и слева от этапа.

Действия: Организация перил по п.7.6. Движение по п.7.10.

Снятие перил по п.7.6.15.

Обратное движение: по п.7.10 по своим перилам либо по ПОД.

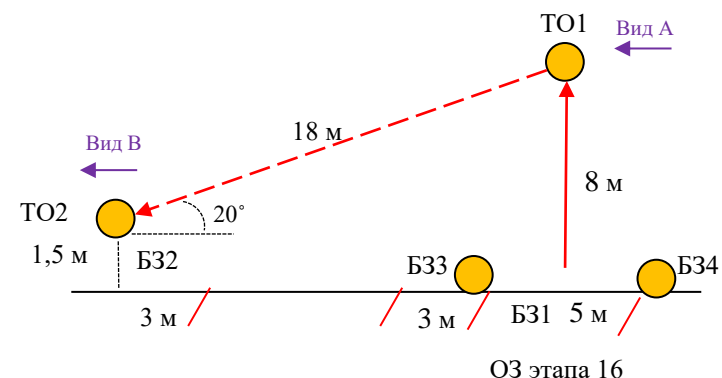
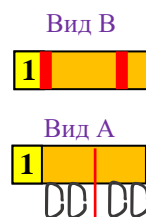


**Блок этапов 14-16. Подъем по перилам – Спуск по наклонной навесной переправе – Переправа методом «вертикальный маятник».**

**КВ = 15 мин.**

*Порядок прохождения блока этапов:*

- 1) переходит из БЗ1 в БЗ2 и закрепляет перила этапа 15 на ТО2;
- 2) переходит из БЗ2 в БЗ1;
- 3) проходит этап 14;
- 4) организует перила этапа 15;
- 5) проходит этап 15;
- 6) переходит из БЗ2 в БЗ3;
- 7) проходит этап 16.



**Этап 14. Подъем по перилам**

*Оборудование этапа:*

ИС – БЗ1, КЛ – границы БЗ.

Судейские перила.

ЦС – ОЗ, ТО1 – 4 судейских карабина.

*Действия:* Движение по п.7.10.

*Обратное движение:* по п.7.10.

**Этап 15. Спуск по наклонной навесной переправе**

*Оборудование этапа:*

ИС – ОЗ, ТО1 – 4 судейских карабина.

ЦС – БЗ2, ТО2 – горизонтальная опора, КЛ – окончание ОЗ.

ПОД – судейские перила для дополнительной самостраховки.

*Действия:* Организация перил и перил для дополнительной самостраховки по п.7.6. Движение по п.п.7.9, 7.9.4(б). Снятие перил с ТО2 по п.7.6.17, снятие перил с ТО1 не производится, перила используются на этапе 16, либо осуществляется по п.7.6.15.

*Обратное движение:* по п.п.7.9, 7.9.4(а), либо в БЗ1, далее по условиям этапа 14.

**Этап 16. Переправа методом «вертикальный маятник»**

*Оборудование этапа:*

ИС – БЗ3, КЛ – начало ОЗ.

Перила, организованные при прохождении этапа 15.

ЦС – БЗ4, КЛ – окончание ОЗ.

КОД – вдоль нитки этапа.

*Действия:* Движение по п.п.7.15, 7.15.2(а).

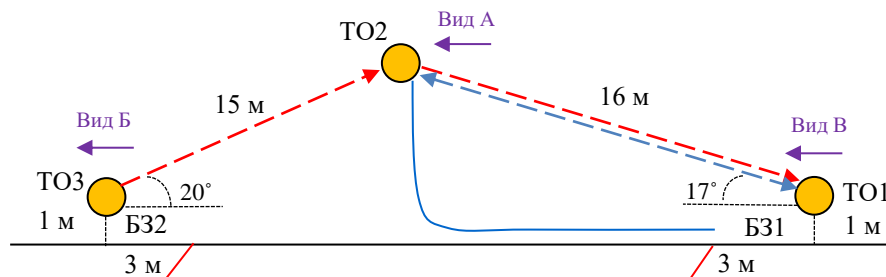
Снятие перил по п.7.6.15.

*Обратное движение:* по п.п.7.15, 7.15.2(а), либо по КОД. При необходимости вернуться на ТО1, движение осуществляется по условиям этапа 14 и обратно в БЗ1 по п.7.10 по судейским либо своим перилам.

**Блок этапов 17-20. Навесная переправа – Навесная переправа – Подъём по наклонной навесной переправе – Навесная переправа. КВ = 15 мин.**

Порядок прохождения блока этапов:

- 1) восстанавливает перила этапа 17(20), закрепляет перила этапа 18;
- 2) проходит этап 17;
- 3) закрепляет перила этапа 18(19) на ТО2;
- 4) проходит этап 18;
- 5) переходит из БЗ1 в БЗ2;
- 6) организует перила этапа 19 на ТО3;
- 7) проходит этапы 19, 20 последовательно.



Этап 17. Навесная переправа	Этап 18. Навесная переправа	Этап 19. Подъём по наклонной навесной переправе	Этап 20. Навесная переправа
<p><u>Оборудование этапа:</u>                      ИС – БЗ1, ТО1 – горизонтальная опора, КЛ – начало ОЗ.                      Двойные судейские перила для восстановления – исходное положение перил на ТО1: веревка завязана с провисом на один шлаг без контрольного.                      ЦС – ОЗ, ТО2 – 4 судейских карабина.                      ПОД – судейские перила для дополнительной самостраховки.  <u>Действия:</u> Восстановление перил по п.7.6.12. Движение по п.п.7.9, 7.9.4(а).  <u>Обратное движение:</u> по п.7.9 с дополнительной самостраховкой по п.7.9.4(б) к своим перилам или ПОД.</p>	<p><u>Оборудование этапа:</u>                      ИС – ОЗ, ТО2 – 4 судейских карабина.                      ЦС – БЗ1, ТО1 – горизонтальная опора, КЛ – окончание ОЗ.                      ПОД – двойные судейские перила.  <u>Действия:</u> Организация перил и перил для дополнительной самостраховки по п.7.6. Движение по п.п.7.9, 7.9.4(б).                      Снятие перил для дополнительной самостраховки не производится, снятие перил навесной переправы с ТО1 по п.7.6.17, снятие перил с ТО2 не производится. Перила используются на этапе 19.  <u>Обратное движение:</u> по п.п.7.9, 7.9.4(а) по своим перилам или ПОД.</p>	<p><u>Оборудование этапа:</u>                      ИС – БЗ2, ТО3 – горизонтальная опора, КЛ – начало ОЗ.                      ЦС – ОЗ, ТО2 – 4 судейских карабина.                      ПОД – судейские перила для дополнительной самостраховки.  <u>Действия:</u> Организация перил по п.7.6. Движение по п.п.7.9, 7.9.4(а). Снятие перил по п.7.6.15 с ЦС этапа 19, с ЦС блока этапов 17-20, при движении по этапу 20.  <u>Обратное движение:</u> по п.7.9 с дополнительной самостраховкой по п.7.9.4(б) к своим перилам или ПОД, либо по условиям этапа 20 в БЗ1, далее в БЗ2.</p>	<p><u>Оборудование этапа:</u>                      ИС – ОЗ, ТО2 – 4 судейских карабина.                      Двойные судейские перила, восстановленные при прохождении этапа 17, судейские перила для дополнительной самостраховки.                      ЦС – БЗ1, ТО1 – горизонтальная опора, КЛ – окончание ОЗ.  <u>Действия:</u> Движение по п.7.9 с дополнительной самостраховкой по п.7.9.4(б) к судейским перилам.  <u>Обратное движение:</u> по п.п.7.9, 7.9.4(а).</p>

**ФИНИШ**