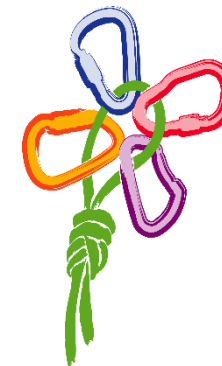


# КУБОК ПАМЯТИ ВИТАЛИЯ КОНДРАТЬЕВА

ВСЕРОССИЙСКИЕ СОРЕВНОВАНИЯ ПО СПОРТИВНОМУ ТУРИЗМУ НА ПЕШЕХОДНЫХ ДИСТАНЦИЯХ

06 – 11 июля 2022 года, Московская обл., Воскресенский район, пос. им. Цюрупы



## УСЛОВИЯ СОРЕВНОВАНИЙ В ДИСЦИПЛИНЕ «ДИСТАНЦИЯ – ПЕШЕХОДНАЯ» (длинная)

**Класс дистанции: 4**

**Количество технических этапов: 11**

**ОКВ: 3 часа**

- Соревнования проводятся в соответствии с Правилами вида спорта «Спортивный туризм», раздела 3, части 7. Далее пункт Правил, указанный в условиях этапа
- Заполнение и сдача декларации на предстартовой проверке не проверяется
- По п. 6.2.8.а
- На соревнованиях применяется система электронной отметки SPORTident. Порядок работы с отметкой на дистанции:

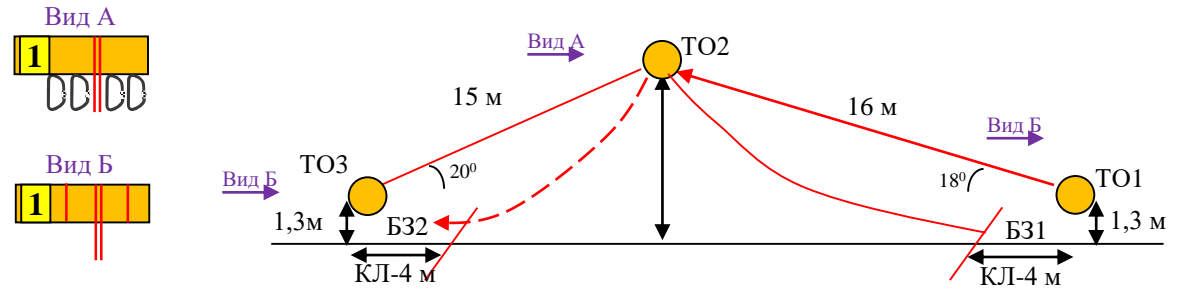
	Станция отметки	Место расположения	Расстояние от станции до чипа, при котором происходит отметка	Примечание
СТАРТ	отсутствует	-	-	Старт осуществляется по третьему звуковому сигналу стартовых часов
ПРОХОЖДЕНИЕ ЭТАПА	бесконтактная станция	на входе и выходе рабочей зоны этапа	1.8 м и менее	
СНЯТИЕ С ЭТАПА	контактная станция «СНЯТИЕ»	у судьи на выходе из рабочей зоны этапа	контактно	Участник должен отметиться самостоятельно
ОТМЕТКА НА УЧАСТКАХ ОРИЕНТИРОВАНИЯ	бесконтактная станция	КП	0.5 м и менее	
ФИНИШ	бесконтактная станция	на линии финиша	при пересечении линии финиша	

# СТАРТ

## Блок этапов 1-2. Навесная переправа – Спуск по наклонной навесной переправе. КВ = 10 мин

Участник проходит блок этапов в следующем порядке:

- 1) проходит этап 1;
- 2) проходит этап 2.



### Этап 1. Навесная переправа

Оборудование этапа:

ИС – Б31, ТО1 – горизонтальная опора, КЛ – начало ОЗ.  
 Двойные судейские перила.

ЦС – ОЗ, ТО2 – 4 судейских карабина.

Действия: Движение по п.п.7.9. 7.9.4(а)

Обратное движение: по п.7.9 с дополнительной самостраховкой по п.7.9.4(б) по судейским перилам.

### Этап 2. Спуск по наклонной навесной переправе

Оборудование этапа:

ИС – ОЗ, ТО2 – 4 судейских карабина.

Двойные судейские перила.

ЦС – Б32, ТО3 – горизонтальная опора, КЛ – окончание ОЗ.

Действия: Организация перил для дополнительной самостраховки по п.7.6. Движение по п.п.7.9 с дополнительной самостраховкой по п. 7.9.4(б). Снятие перил для дополнительной самостраховки по п. 7.6.15.

Обратное движение: по п.п. 7.9, 7.9.4(а).

## Этап 3. Переправа по бревну методом «Горизонтальный маятник» КВ = 5 мин

Оборудование этапа:

ИС – Б31, ТО1 – горизонтальная опора, КЛ – начало ОЗ.

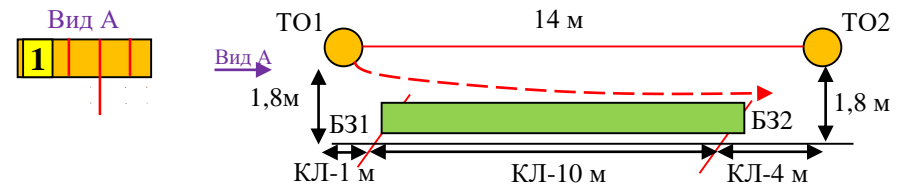
Судейские перила.

ЦС – Б32, ТО2 – горизонтальная опора, КЛ – окончание ОЗ.

Действия: Организация перил по п.7.6. Движение по п.7.14 на ногах по бревну.

Дополнительная самостраховка к судейским перилам по п.7.8.1. Снятие перил по п.7.6.15.

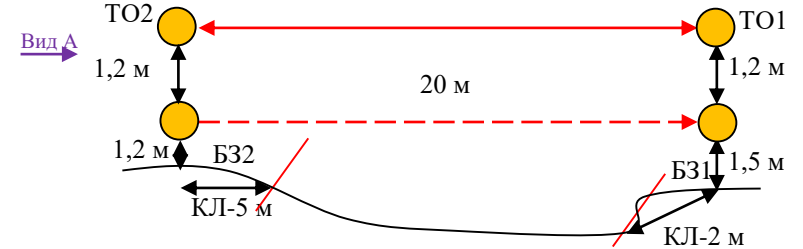
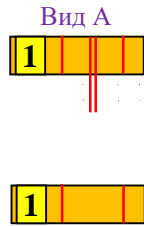
Обратное движение: по п 7.8 по судейским перилам.



### **Блок этапов 4–5. Навесная переправа – Переправа по параллельным перилам. КВ = 10 мин**

Участник проходит блок этапов в следующем порядке:

- 1) закрепляет нижние перила этапа 5 на ТО1;
- 2) проходит этап 4;
- 3) проходит этап 5.



#### **Этап 4. Навесная переправа**

##### Оборудование этапа:

ИС – Б31, ТО1 – горизонтальная опора, КЛ – начало ОЗ.

Двойные судейские перила.

ЦС – Б32, ТО2 – горизонтальная опора, КЛ – окончание ОЗ.

Действия: Движение по п.7.9.

Обратное движение: по п.7.9.

#### **Этап 5. Переправа по параллельным перилам**

##### Оборудование этапа:

ИС – Б32; ТО2 – горизонтальные опоры, КЛ – начало ОЗ.

Двойные судейские перила на верхних ТО.

ЦС – Б31; ТО1 – горизонтальные опоры, КЛ – окончание ОЗ.

ПОД – двойные судейские перила (перила этапа 4).

Действия: Организация нижних перил по п.7.6. Движение по п.7.8. Снятие нижних перил по п.7.6.15.

Обратное движение: по п.7.8 или по п.7.9 далее по ПОД.

#### **Этап 6. Переправа методом «Вертикальный маятник». КВ = 12 мин**

##### Оборудование этапа:

ИС – Б31, КЛ – начало ОЗ.

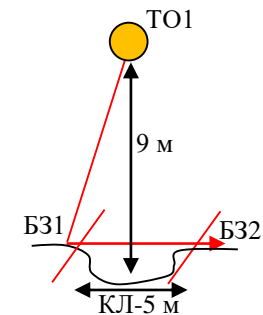
Судейские перила.

ЦС – Б32, КЛ – окончание ОЗ.

КОД – сбоку от этапа.

Действия: Движение по п.7.15.

Обратное движение: по п.7.15 или по КОД.



### Этап 7. Спуск по склону КВ = 10 мин

#### Оборудование этапа:

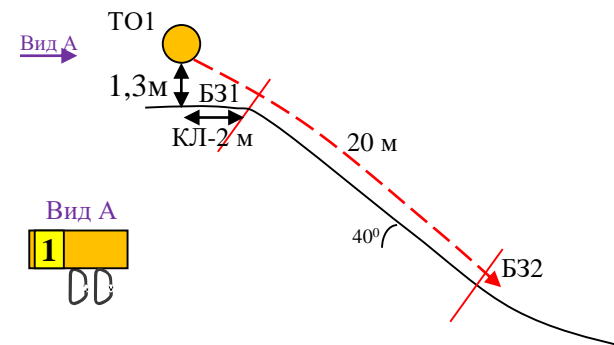
ИС – Б31, ТО1 – 2 судейских карабина, КЛ – начало ОЗ.

ЦС – Б32, КЛ – окончание ОЗ.

ПОД – судейские перила справа и слева от этапа.

Действия: Организация перил по п.7.6. Движение по п.7.10. Снятие перил по п.7.6.15.

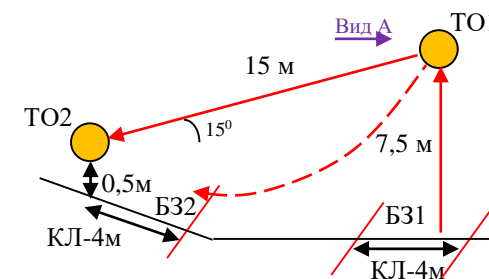
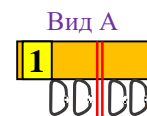
Обратное движение: по п.7.10 по ПОД или по своим перилам.



### Блок этапов 8–9. Подъём по перилам – Навесная переправа. КВ = 10 мин

Участник проходит блок этапов в следующем порядке:

- 1) проходит этап 8;
- 2) проходит этап 9.



#### Этап 8. Подъём по перилам

##### Оборудование этапа:

ИС – Б31, КЛ – границы ОЗ.

Судейские перила.

ЦС – ОЗ, ТО1 – 4 судейских карабина.

КОД – вдоль нитки этапа

Действия: Движение по п.7.10.

Обратное движение: По условиям этапа 9 и далее по КОД вдоль нитки этапа на ИС этапа 8.

#### Этап 9. Навесная переправа

##### Оборудование этапа:

ИС – ОЗ, ТО1 – 4 судейских карабина.

Двойные судейские перила.

ЦС – Б32, ТО2 – горизонтальная опора, КЛ – окончание ОЗ.

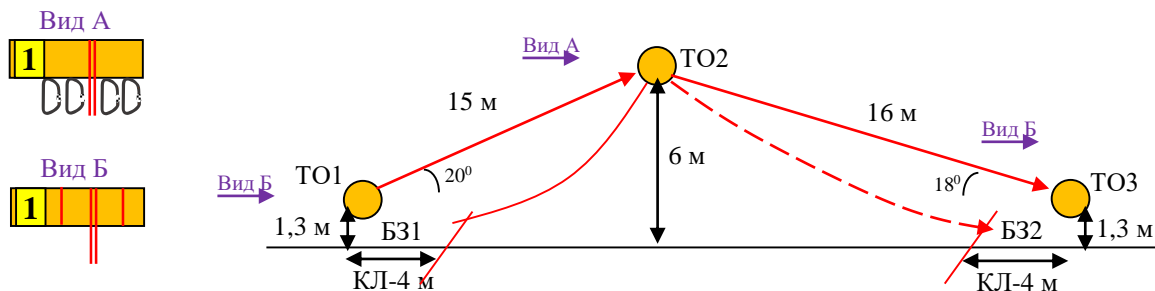
Действия: Организация перил для дополнительной самостраховки по п.7.6. Движение по п.7.9, 7.9.4(б). Снятие перил для дополнительной самостраховки по п.7.6.15.

Обратное движение: по п.п. 7.9, 7.9.4(а).

### Блок этапов 10–11. Подъём по наклонной навесной переправе - Навесная переправа. КВ = 15 мин

Участник проходит блок этапов в следующем порядке:

- 1) проходит этап 10;
- 2) проходит этап 11.



#### Этап 10. Подъём по наклонной навесной переправе

Оборудование этапа:

ИС – БЗ1, ТО1 – горизонтальная опора, КЛ – начало ОЗ.

Двойные судейские перила.

ЦС – ОЗ, ТО2 – 4 судейских карабина.

Действия: Движение по п.7.9, 7.9.4(а).

Обратное движение: по п.7.9 с дополнительной самостраховкой по п.7.9.4(б) по судейским перилам.

#### Этап 11. Навесная переправа

Оборудование этапа:

ИС – ОЗ, ТО2 – 4 судейских карабина.

Двойные судейские перила.

ЦС – БЗ2, ТО3 – горизонтальная опора, КЛ-окончание ОЗ.

Действия: Организация перил для дополнительной самостраховки по п.7.6.

Движение по п.7.9 с дополнительной самостраховкой по п.7.9.4(б) по своим перилам. Снятие перил для дополнительной самостраховки по п.7.6.15.

Обратное движение: по п.п.7.9, 7.9.4(а).

**ФИНИШ**