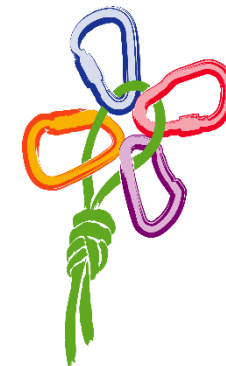


КУБОК ПАМЯТИ ВИТАЛИЯ КОНДРАТЬЕВА

ФИНАЛ КУБКА РОССИИ ПО СПОРТИВНОМУ ТУРИЗМУ НА ПЕШЕХОДНЫХ ДИСТАНЦИЯХ

06 – 11 июля 2022 года, Московская обл., Воскресенский район, пос. им. Цюрупы



УСЛОВИЯ СОРЕВНОВАНИЙ В ДИСЦИПЛИНЕ «ДИСТАНЦИЯ – ПЕШЕХОДНАЯ» (короткая)

Класс дистанции: 5

Количество технических этапов: 14

ОКВ: 2 часа

Расстояния между этапами, длина дистанции указаны на схеме дистанции.

- Соревнования проводятся в соответствии с Правилами вида спорта «Спортивный туризм», раздела 3, части 7. Далее пункт правил указанный в условиях этапа
- Заполнение и сдача декларации на предстартовой проверке не проверяется
- По п. 6.2.8.а
- На соревнованиях применяется система электронной отметки SPORTident. Порядок работы с отметкой на дистанции:

	Станция отметки	Место расположения	Расстояние от станции до чипа, при котором происходит отметка	Примечание
СТАРТ	отсутствует	-	-	Старт осуществляется по третьему звуковому сигналу стартовых часов
ПРОХОЖДЕНИЕ ЭТАПА	бесконтактная станция	на входе и выходе рабочей зоны этапа	1.8 м и менее	
СНЯТИЕ С ЭТАПА	контактная станция «СНЯТИЕ»	у судьи на выходе из рабочей зоны этапа	контактно	Участник должен отметиться самостоятельно
ФИНИШ	бесконтактная станция	на линии финиша	при пересечении линии финиша	

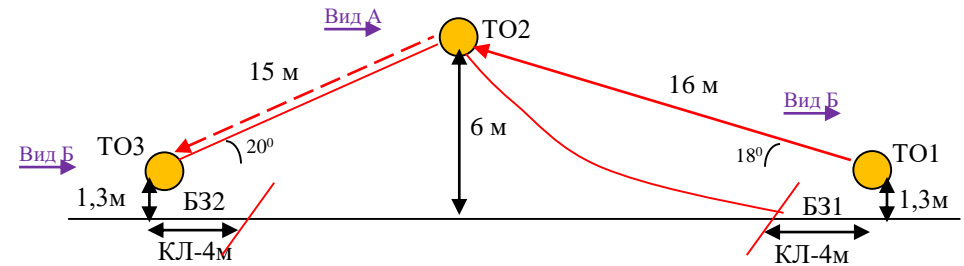
СТАРТ

Блок этапов 1-2. Навесная переправа – Спуск по наклонной навесной переправе. КВ = 10 мин

Участник проходит блок этапов в следующем порядке:

- 1) переходит в БЗ2, по рельефу вдоль нитки этапа;
- 2) закрепляет перила этапа 2 на ТО3;
- 3) переходит в БЗ1, по земле вдоль нитки этапа;
- 4) проходит этап 1;
- 5) проходит этап 2.

Допускается до перехода участника в БЗ-2 использовать перила этапа 1 (закрепить веревки).



Этап 1. Навесная переправа

Оборудование этапа:

ИС – БЗ1, ТО1 – горизонтальная опора, КЛ – начало ОЗ.

Двойные судейские перила.

ЦС – ОЗ, ТО2 – 4 судейских карабина.

Действия: движение по п.п.7.9, 7.9.4(а).

Обратное движение: по п.7.9 с дополнительной самостраховкой по п.7.9.4(б) по судейским перилам.

Этап 2. Спуск по наклонной навесной переправе

Оборудование этапа:

ИС – ОЗ, ТО2 – 4 судейских карабина.

ЦС – БЗ2, ТО3 – горизонтальная опора, КЛ – окончание ОЗ.

ПОД – двойные судейские перила.

Действия: организация перил и перил для дополнительной самостраховки по п.7.6. Движение по п.п.7.9, 7.9.4(б) по своим перилам. Снятие перил и перил для дополнительной самостраховки по п.7.6.15.

Обратное движение: по п.п.7.9, 7.9.4(а) по ПОД или своим перилам

Этап 3. Переправа по бревну методом «Горизонтальный маятник» КВ = 5 мин

Оборудование этапа:

ИС – БЗ1, ТО1 – горизонтальная опора, КЛ – начало ОЗ.

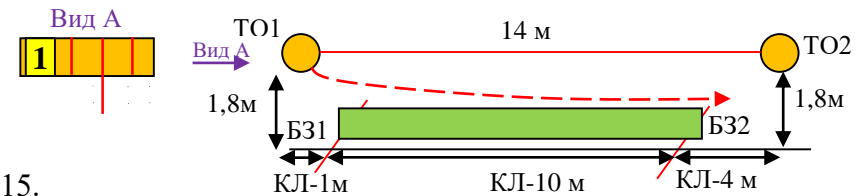
Судейские перила.

ЦС – БЗ2, ТО2 – горизонтальная опора, КЛ – окончание ОЗ.

Действия: Организация перил по п.7.6. Движение по п.7.14 на ногах по бревну.

Дополнительная самостраховка к судейским перилам по п.7.8.1. Снятие перил по п.7.6.15.

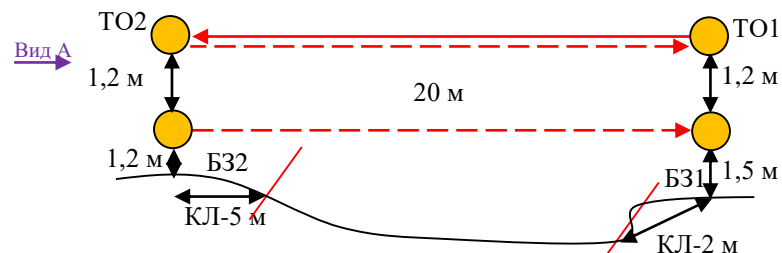
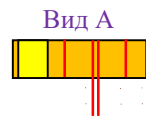
Обратное движение: по п.7.8 по судейским перилам.



Блок этапов 4–5. Навесная переправа – Переправа по параллельным перилам. КВ = 10 мин

Участник проходит блок этапов в следующем порядке:

- 1) закрепляет перила этапа 5 на ТО1;
- 2) проходит этап 4;
- 3) проходит этап 5.



Этап 4. Навесная переправа

Оборудование этапа:

ИС – БЗ1, ТО1 – горизонтальная опора, КЛ – начало ОЗ.

Двойные судейские перила.

ЦС – БЗ2, ТО2 – горизонтальная опора, КЛ – окончание ОЗ.

Действия: Движение по п.7.9.

Обратное движение: по п.7.9.

Этап 5. Переправа по параллельным перилам

Оборудование этапа:

ИС – БЗ2; ТО2 – горизонтальные опоры, КЛ – начало ОЗ.

ЦС – БЗ1; ТО1 – горизонтальные опоры, КЛ – окончание ОЗ.

ПОД – двойные судейские перила (перила этапа 4).

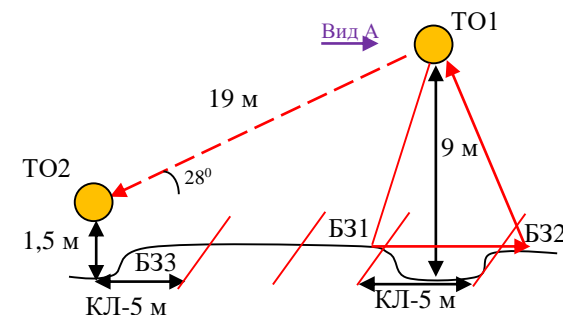
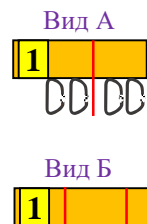
Действия: Организация перил по п.7.6. Движение по п.7.8. Снятие перил по п.7.6.15.

Обратное движение: по п.7.8. или по п.7.9 по ПОД.

Блок этапов 6–8. Переправа методом «Вертикальный маятник» – Подъем по перилам – Спуск по наклонной навесной переправе. КВ = 12 мин

Участник проходит блок этапов в следующем порядке:

- 1) закрепляет перила этапа 8 на ТО2;
- 2) переходит в БЗ1, по рельефу вдоль нитки этапа;
- 3) проходит этап 6;
- 4) проходит этап 7;
- 5) закрепляет перила этапа 8 на ТО1;
- 6) проходит этап 8.



Этап 6. Переправа методом «Вертикальный маятник»

Оборудование этапа:

ИС – БЗ1, КЛ – начало ОЗ.

Судейские перила.

ЦС – БЗ2, КЛ – окончание ОЗ.

КОД – сбоку от этапа.

Действия: Движение по п.7.15.

Окончание технического приема является освобождение судейских перил от специального снаряжения участника на ЦС этапа.

Обратное движение: по п.7.15 или по КОД.

Этап 7. Подъем по перилам

Оборудование этапа:

ИС – БЗ2, КЛ – начало ОЗ.

Судейские перила.

ЦС – ОЗ, ТО1 – 4 судейских

карабина.

Рельеф в ОЗ этапа является ЗЗК.

Действия: Движение по п.7.10.

Обратное движение: по п.7.10.

Этап 8. Спуск по наклонной навесной переправе

Оборудование этапа:

ИС – ОЗ, ТО1 – 4 судейских карабина.

ЦС – БЗ3, ТО2 – горизонтальная опора, КЛ – окончание ОЗ.

Действия: Организация перил и перил для дополнительной самостраховки по п.7.6. Движение по п.п.7.9, 7.9.4(б). Снятие перил и перил для дополнительной самостраховки по п.7.6.15.

Обратное движение: по п.7.9, 7.9.4(а) по своим перилам или вдоль своей нитки в БЗ1, далее по условиям этапов 6 и 7.

Этап 9. Спуск по склону КВ = 10 мин.

Оборудование этапа:

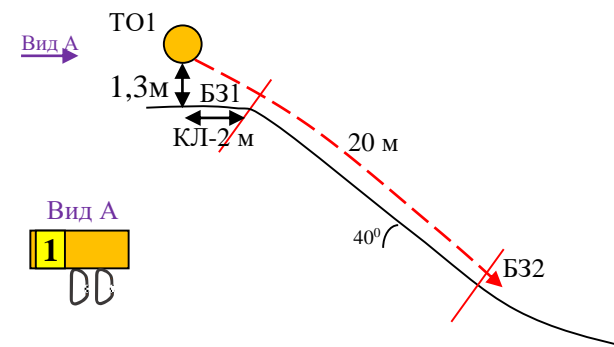
ИС – БЗ1, ТО1 – 2 судейских карабина, КЛ – начало ОЗ.

ЦС – БЗ2, КЛ – окончание ОЗ.

ПОД – судейские перила справа и слева от этапа.

Действия: Организация перил по п.7.6. Движение по п.7.10. Снятие перил по п.7.6.15.

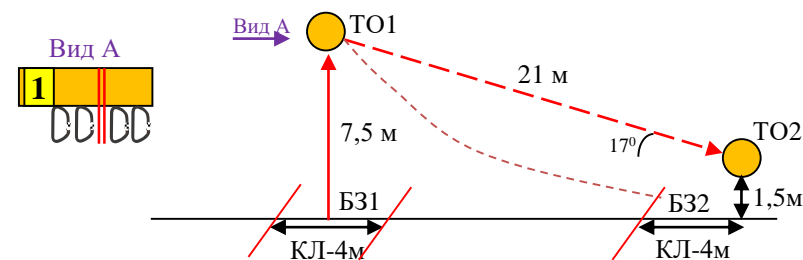
Обратное движение: по п.7.10 по ПОД или своим перилам.



Блок этапов 10–11. Подъём по перилам – Навесная переправа. КВ = 10 мин.

Участник проходит блок этапов в следующем порядке:

- 1) закрепляет перила этапа 11 на ТО2;
- 2) переходит в БЗ1, по земле вдоль нитки этапа;
- 3) проходит этап 10;
- 4) закрепляет перила этапа 11;
- 5) проходит этап 11.



Этап 10. Подъём по перилам

Оборудование этапа:

ИС – БЗ1, КЛ – границы ОЗ.

ЦС – ОЗ, ТО1 – 4 судейских карабина.

Действия: Движение по п.7.10.

Обратное движение: по п.7.10.

Этап 11. Навесная переправа

Оборудование этапа:

ИС – ОЗ, ТО2 – 4 судейских карабина.

Двойные судейские перила.

ЦС – БЗ1, ТО1 – горизонтальная опора, КЛ – начало ОЗ.

Действия: Организация перил и перил для дополнительной самостраховки по п.7.6. Движение по п.п. 7.9, 7.9.4(б). Снятие перил и перил для дополнительной самостраховки по п.7.6.15.

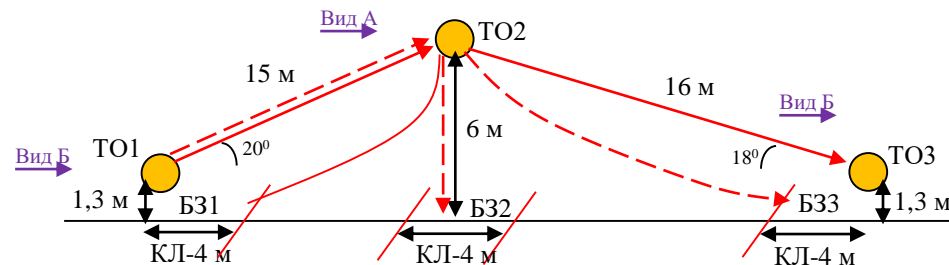
Обратное движение: по п.п. 7.9, 7.9.4(а) по своим перилам или вдоль своей нитки в БЗ1, далее по условиям этапа 10.

Блок этапов 11–14. Подъём по наклонной навесной переправе - Спуск по перилам - Подъём по наклонной навесной переправе - Навесная переправа. КВ = 15 мин

Участник проходит блок этапов в следующем порядке:

- 1) проходит этап 11;
- 2) организует перила этапа 12, закрепляет перила этапа 13 и, при необходимости, перила этапа 14 на ТО2;
- 3) проходит этап 12;
- 4) переходит в БЗ1, по рельефу вдоль нитки этапа;
- 5) проходит этап 13;
- 6) проходит этап 14.

Допускается до прохождения участником этапа 11 использовать ТО1 (закрепить или пропустить веревки).



Этап 11. Подъём по наклонной навесной переправе	Этап 12. Спуск по перилам	Этап 13. Подъём по наклонной навесной переправе	Этап 14. Навесная переправа
<p><u>Оборудование этапа:</u> ИС – БЗ1, ТО1 – горизонтальная опора, КЛ – начало ОЗ. Двойные судейские перила. ЦС – ОЗ, ТО2 – 4 судейских карабина. <u>Действия:</u> Движение по п.7.9, 7.9.4(а). <u>Обратное движение:</u> по п.7.9 с дополнительной самостраховкой по 7.9.4(б) по судейским или своим перилам.</p>	<p><u>Оборудование этапа:</u> ИС – ОЗ; ТО2 – 4 судейских карабина. ЦС – БЗ2. ПОД – судейские перила <u>Действия:</u> Организация перил по п.7.6. Движение по п.7.10. Снятие перил не производится, перила используются на этапе 13 и/или этапе 14. <u>Обратное движение:</u> по п.7.10 по ПОД.</p>	<p><u>Оборудование этапа:</u> ИС – БЗ1, ТО1 – горизонтальная опора, КЛ – начало ОЗ. ЦС – ОЗ, ТО2 – 4 судейских карабина. <u>Действия:</u> Организация перил по п.7.6. Движение по п.п.7.9, 7.9.4(а). Снятие перил по п. 7.6.15 производится с ЦС этапа 13, с ЦС блока этапов 11–14 или при движении по этапу 14. <u>Обратное движение:</u> по п.7.9 с дополнительной самостраховкой по 7.9.4(б) по судейским или своим перилам.</p>	<p><u>Оборудование этапа:</u> ИС – ОЗ, ТО2 – 4 судейских карабина. Двойные судейские перила. ЦС – БЗ3, ТО3 – горизонтальная опора, КЛ – окончание ОЗ. <u>Действия:</u> Организация перил для дополнительной самостраховки по п. 7.6. Движение по п.п.7.9, 7.9.4(б). Снятие перил для дополнительной самостраховки по п.7.6.15. <u>Обратное движение:</u> по п.п.7.9, 7.9.4(а).</p>

ФИНИШ