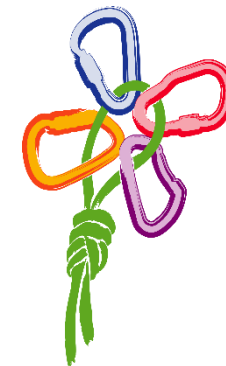


# КУБОК ПАМЯТИ ВИТАЛИЯ КОНДРАТЬЕВА

ВСЕРОССИЙСКИЕ СОРЕВНОВАНИЯ ПО СПОРТИВНОМУ ТУРИЗМУ НА ПЕШЕХОДНЫХ ДИСТАНЦИЯХ

06 – 11 июля 2022 года, Московская обл., Воскресенский район, пос. им. Цюрупы



## УСЛОВИЯ СОРЕВНОВАНИЙ В ДИСЦИПЛИНЕ «ДИСТАНЦИЯ – ПЕШЕХОДНАЯ – ГРУППА» (ДЛИННАЯ)

**Класс дистанции: 5**

**Количество технических этапов: 15**

**ОКВ: 4 часа.**

- Соревнования проводятся в соответствии с Правилами вида спорта «Спортивный туризм», раздела 3, части 7. Далее пункт Правил, указанный в условиях этапа
- Заполнение и сдача декларации на предстартовой проверке не проверяется
- По п. 6.2.8.а
- По п. 1.3.1.4 обеспечение участника ВКС не требуется.
- На соревнованиях применяется система электронной отметки SPORTident. Порядок работы с отметкой на дистанции:

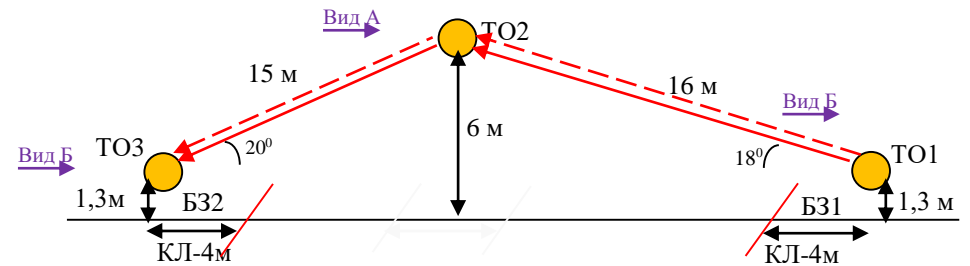
	Станция отметки	Место расположения	Расстояние от станции до чипа, при котором происходит отметка	Примечание
СТАРТ	Отсутствует	-	-	Старт осуществляется по третьему звуковому сигналу стартовых часов
ПРОХОЖДЕНИЕ ЭТАПА	бесконтактная станция	на входе и выходе рабочей зоны этапа	1.8 м и менее	
СНЯТИЕ С ЭТАПА	контактная станция «СНЯТИЕ»	у судьи на выходе из рабочей зоны этапа	контактно	Участник должен отметить самостоятельно
ОТМЕТКА НА УЧАСТКАХ ОРИЕНТИРОВАНИЯ	контактная станция	КП	контактно	
ФИНИШ	контактная станция	в зоне финиша	контактно	

# СТАРТ

## Блок этапов 1–2. Навесная переправа – Спуск по наклонной навесной переправе. КВ мужской зачет = 12 мин. КВ женский зачет = 15 мин

Участники проходят блок этапов в следующем порядке:

- 1) первый участник проходит этап 1;
- 2) организуют перила этапа 1;
- 3) первый участник закрепляет перила этапа 2 на ТО2;
- 4) первый участник проходит этап 2;
- 5) второй участник проходит этап 1, первый участник организует перила этапа 2 на ТО3;
- 6) второй участник проходит этап 2;
- 7) остальные участники проходят этапы 1, 2.



### Этап 1. Навесная переправа

#### Оборудование этапа:

ИС – БЗ1, ТО1 – горизонтальная опора, КЛ – начало ОЗ;  
 Двойные судейские перила;  
 ЦС – ОЗ, ТО2 – 4 судейских карабина.

Действия: Движение первого участника по п.п. 7.9, 7.9.4(а) по судейским перилам. Организация перил по п. 7.6. Движение остальных участников по п.п. 7.9, 7.9.4(а) по командным перилам. Снятие перил по п. 7.6.15 производится с ЦС этапа 1, с ЦС блока этапов 1–2 или при движении по этапу 2.

Обратное движение: по п.п. 7.9, 7.9.4(а) по командным или судейским перилам.

### Этап 2. Спуск по наклонной навесной переправе

#### Оборудование этапа:

ИС – ОЗ, ТО2 – 4 судейских карабина;  
 Двойные судейские перила.  
 ЦС – БЗ2, ТО3 – горизонтальная опора, КЛ – окончание ОЗ;

Действия: Движение первого участника по п.п. 7.9, 7.9.4(в) по судейским перилам. Организация перил по п. 7.6. Движение остальных участников по п.п. 7.9, 7.9.4(в) по командным перилам. Снятие перил по п. 7.6.15.

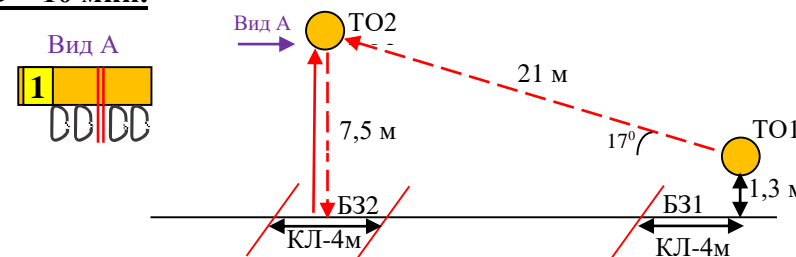
Обратное движение: по п.п. 7.9, 7.9.4(а) по командным или судейским перилам.

**Блок этапов 3–5. Подъём по перилам – Навесная переправа – Спуск по перилам. КВ = 10 мин.**

Участники проходят блок этапов в следующем порядке:

- 1) первый участник переходит в БЗ2;
- 2) первый участник проходит этап 3;
- 3) участники организуют перила этапа 4, 5;
- 4) первый участник проходит этап 5;
- 5) остальные участники проходят этапы 4, 5.

Этап 3 проходит один участник



**Этап 3. Подъём по перилам**

Оборудование этапа:

ИС – БЗ2, КЛ – границы ОЗ.

Судейские перила.

ЦС – ОЗ, ТО2 – 4 судейских карабина.

Действия: Движение по п. 7.10.

Обратное движение: по п. 7.12.

**Этап 4. Навесная переправа**

Оборудование этапа:

ИС – БЗ1, ТО1 – горизонтальная опора, КЛ – начало ОЗ.

ЦС – ОЗ, ТО2 – 4 судейских карабина.

Действия: Организация перил по п. 7.6. Движение участников по п. 7.9, 7.9.4(а) по командным перилам. Снятие перил по п. 7.6.15 производится с ЦС этапа 4, с ЦС блока этапов 3–5 или при движении по этапу 5.

Обратное движение: по п.п. 7.9, 7.9.4(в) по командным перилам или по п. 7.12 по судейским или командным перилам в БЗ2, далее в БЗ1 вдоль нитки этапа.

**Этап 5. Спуск по перилам**

Оборудование этапа:

ИС – ОЗ, ТО2 – 4 судейских карабина.

ЦС – БЗ2, КЛ – границы ОЗ.

Действия: Организация перил по п. 7.6. Движение по п. 7.12. Снятие перил по п. 7.6.15.

Обратное движение: по п. 7.10 по судейским или командным перилам.

**Этап 6. Переправа по параллельным перилам**

Оборудование этапа:

ИС – БЗ1; ТО1 – горизонтальные опоры, КЛ – начало ОЗ.

ЦС – БЗ2; ТО2 – горизонтальные опоры, КЛ – окончание ОЗ.

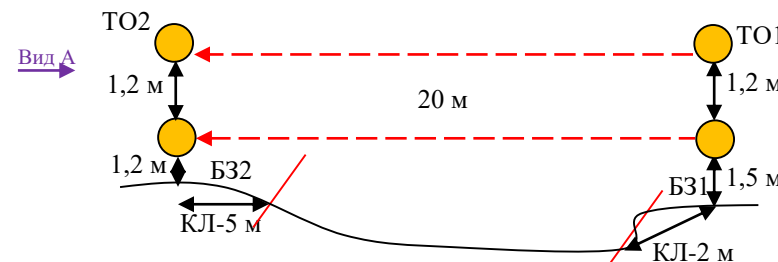
КОД – вдоль нитки этапа.

Действия: Первый участник переходит в БЗ2 вдоль нитки этапа.

Организация перил по п. 7.6. Движение остальных участников по п. 7.8.

Снятие перил по п. 7.6.15.

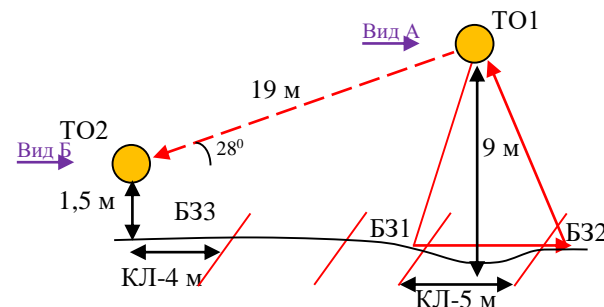
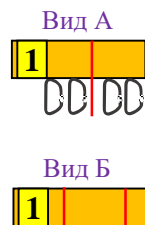
Обратное движение: по п. 7.8 по командным перилам или по КОД.



**Блок этапов 7–9. Переправа методом «Вертикальный маятник» – Подъем по перилам – Спуск по наклонной навесной переправе. КВ = 12 мин**

Участники проходят блок этапов в следующем порядке:

- 1) закрепляют перила этапа 9 на ТО2;
- 2) переходят в БЗ1, по земле вдоль нитки этапа;
- 3) проходят этап 7;
- 4) первый участник проходит этап 8;
- 5) организуют перила, необходимые для прохождения этапа 9;
- 6) первый участник проходит этап 9;
- 7) остальные участники проходят этапы 8 и 9.



**Этап 7. Переправа методом «Вертикальный маятник»**

Оборудование этапа:

ИС – БЗ1, КЛ – начало ОЗ.

Судейские перила.

ЦС – БЗ2, КЛ – окончание ОЗ.

КОД – вдоль нитки этапа.

Действия: Движение по п.7.15.

Обратное движение: по п. 7.15 или по КОД.

**Этап 8. Подъём по перилам**

Оборудование этапа:

ИС – БЗ2, КЛ – начало ОЗ.

Судейские перила.

ЦС – ОЗ, ТО1 – 4 судейских карабина.

Рельеф в ОЗ этапа является ЗЗК.

Действия: Движение первого участника по п.7.10.

Движение остальных участников по п. 7.11, 7.11.1(б).

Обратное движение: по п.7.12.

**Этап 9. Спуск по наклонной навесной переправе**

Оборудование этапа:

ИС – ОЗ, ТО1 – 4 судейских карабина.

ЦС – БЗ3, ТО1 – горизонтальная опора, КЛ – окончание ОЗ.

Действия: Организация перил по п.7.6. Движение по п.7.9, 7.9.4(в). Снятие перил по п.7.6.15.

Обратное движение: по п.7.9, 7.9.4(а) по командным перилам или в БЗ1 вдоль нитки этапа, далее по условиям этапа 7 (допускается без сопровождения) и этапа 8.

**Этап 10. Подъём по склону. КВ = 10 мин**

Оборудование этапа:

ИС – БЗ1, КЛ – начало ОЗ.

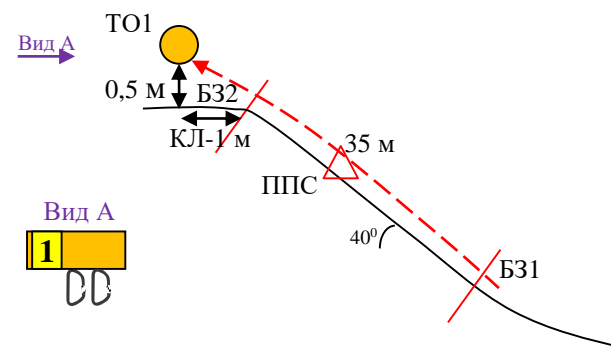
ППС – судейская петля.

ЦС – БЗ2, ТО1 – 2 судейских карабина, КЛ – окончание ОЗ.

Действия: Движение первого участника по п. 7.4. Организация перил по п. 7.6.

Движение остальных участников по п.п. 7.11, 7.11.1(б). Снятие перил по п. 7.6.17.

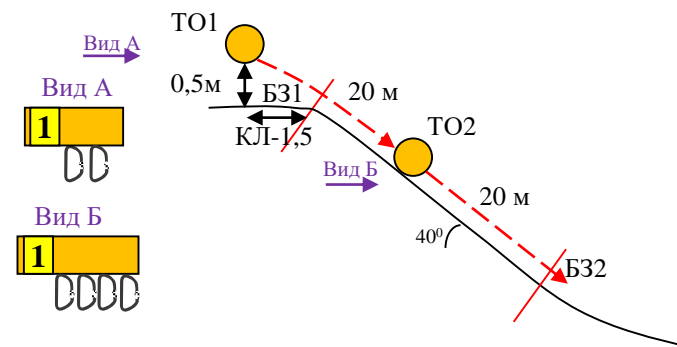
Обратное движение: По п. 7.10 по командным перилам.



### **Блок этапов 11–12. Спуск по склону – Спуск по склону. КВ = 12 мин.**

Участники проходят этапы 11, 12 последовательно.

В ОЗ блока этапов могут находиться два участника.



#### **Этап 11. Спуск по склону**

##### Оборудование этапа

ИС – БЗ1, ТО1 – 2 судейских карабина, КЛ – начало ОЗ.

ЦС – ОЗ, ТО2 – 4 судейских карабина.

Действия: Организация перил по п. 7.6. Движение по п. 7.12 (разрешена организация ВКС из ОЗ с ТО2). Снятие перил по п. 7.6.15 производится с ЦС этапа 11, с ЦС блока этапов 11–12, во время движения по этапу 12.

Обратное движение: По п. 7.12 по командным перилам этапа 12 до БЗ2, далее по условиям обратного движения этапа 12.

#### **Этап 12. Спуск по склону**

##### Оборудование этапа

ИС – ОЗ, ТО2 – 4 судейских карабина.

ЦС – БЗ2, КЛ – окончание ОЗ.

ПОД – судейские перила справа и слева от этапа на ТО1.

Действия: Организация перил по п. 7.6. Движение по п. 7.12 (разрешена организация ВКС из ОЗ с ТО2). Снятие перил по п. 7.6.15.

Обратное движение: Движение участников по п. 7.10 по ПОД до ТО1, далее по условиям этапа 11 по командным перилам.

### **Этап 13. Навесная переправа. КВ = 15 мин.**

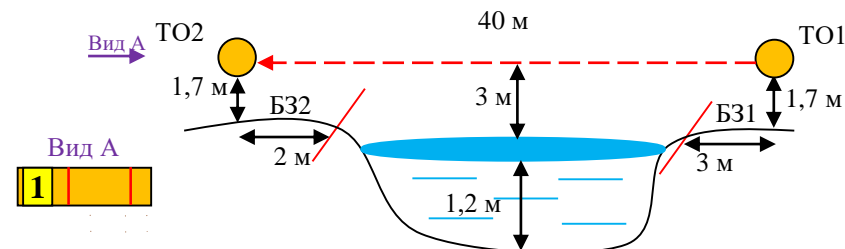
##### Оборудование этапа:

ИС – БЗ1, ТО1 – горизонтальные опоры, КЛ – начало ОЗ.

ЦС – БЗ2, ТО2 – горизонтальные опоры, КЛ – окончание ОЗ.

Действия: Движение первого участника вброд по п.7.1 (по п. 7.1.3 минимально допустимое расстояние между участниками не регламентировано). Организация перил по п.7.6. Движение участников по п.7.9. Снятие перил по п.7.6.15.

Обратное движение: по п.7.9 или по 7.1.



**Этап 14. Переправа в брод. КВ = 15 мин.**

Оборудование этапа:

ИС – БЗ1, ТО1 – 2 судейских карабина, КЛ – начало ОЗ.

ЦС – БЗ2, ТО2 – 2 судейских карабина, КЛ – окончание ОЗ.

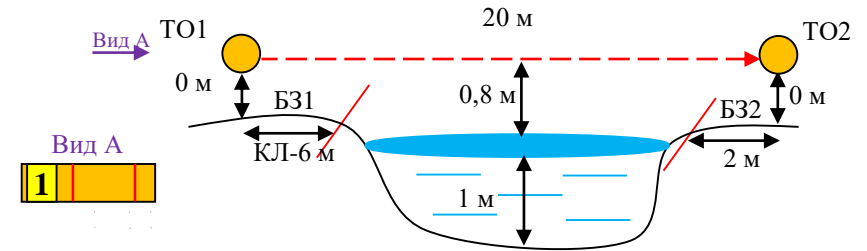
Действия: Движение первого участника вброд по п.7.1

(по п.7.1.3 минимально допустимое расстояние между

участниками не регламентировано). Организация перил по п.7.6.

Движение остальных участников по п.7.8. Снятие перил по п.7.6.15.

Обратное движение: по п.7.8 или по 7.1.



**ФИНИШ**