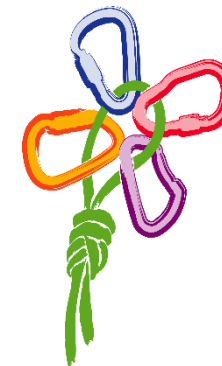


КУБОК ПАМЯТИ ВИТАЛИЯ КОНДРАТЬЕВА

ВСЕРОССИЙСКИЕ СОРЕВНОВАНИЯ ПО СПОРТИВНОМУ ТУРИЗМУ НА ПЕШЕХОДНЫХ ДИСТАНЦИЯХ

06 – 11 июля 2022 года, Московская обл., Воскресенский район, пос. им. Цюрупы



УСЛОВИЯ СОРЕВНОВАНИЙ В ДИСЦИПЛИНЕ «ДИСТАНЦИЯ – ПЕШЕХОДНАЯ – ГРУППА» (ДЛИННАЯ)

Класс дистанции: 4

Количество технических этапов: 13

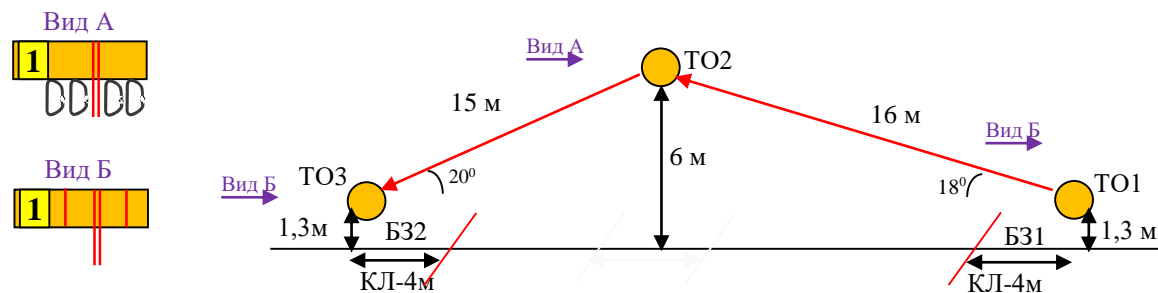
ОКВ: 3 часа.

- Соревнования проводятся в соответствии с Правилами вида спорта «Спортивный туризм», раздела 3, части 7. Далее пункт Правил, указанный в условиях этапа
- Заполнение и сдача декларации на предстартовой проверке не проверяется
- По п. 6.2.8.а
- По п. 1.3.1.4 обеспечение участника ВКС не требуется.
- На соревнованиях применяется система электронной отметки SPORTident. Порядок работы с отметкой на дистанции:

	Станция отметки	Место расположения	Расстояние от станции до чипа, при котором происходит отметка	Примечание
СТАРТ	отсутствует	-	-	Старт осуществляется по третьему звуковому сигналу стартовых часов
ПРОХОЖДЕНИЕ ЭТАПА	бесконтактная станция	на входе и выходе рабочей зоны этапа	1.8 м и менее	
СНЯТИЕ С ЭТАПА	контактная станция «СНЯТИЕ»	у судьи на выходе из рабочей зоны этапа	контактно	Участник должен отметить самостоятельно
ОТМЕТКА НА УЧАСТКАХ ОРИЕНТИРОВАНИЯ	контактная станция	КП	контактно	
ФИНИШ	контактная станция	в зоне финиша	контактно	

СТАРТ

Блок этапов 1–2. Навесная переправа – Спуск по наклонной навесной переправе. КВ мужской зачет = 12 мин. КВ женский зачет = 15 мин
Участники проходят этапы 1 и 2 последовательно.



Этап 1. Навесная переправа.

Оборудование этапа:

ИС – БЗ1, ТО1 – горизонтальная опора, КЛ – начало ОЗ.

Двойные судейские перила.

ЦС – ОЗ, ТО2 – 4 судейских карабина.

Действия: Движение по п.п. 7.9, 7.9.4(а).

Обратное движение: по п.п. 7.9, 7.9.4(в).

Этап 2. Спуск по наклонной навесной переправе.

Оборудование этапа:

ИС – ОЗ, ТО2 – 4 судейских карабина;

Двойные судейские перила.

ЦС – БЗ2, ТО3 – горизонтальная опора, КЛ – окончание ОЗ;

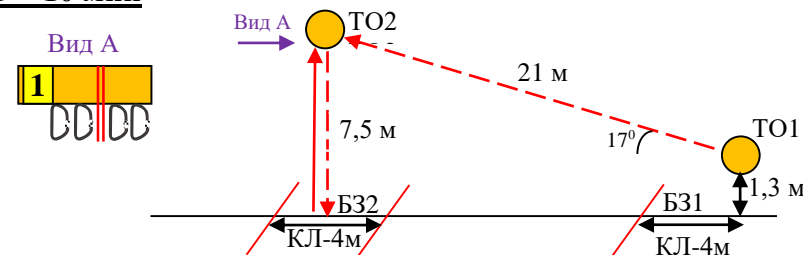
Действия: Движение по п.п. 7.9, 7.9.4(в).

Обратное движение: по п.п. 7.9, 7.9.4(а).

Блок этапов 3–5. Подъём по перилам – Навесная переправа – Спуск по перилам. КВ = 10 мин

Участники проходят блок этапов в следующем порядке:

- 1) первый участник переходит в БЗ2;
 - 2) первый участник проходит этап 3;
 - 3) организуют перила этапа 4, 5;
 - 4) первый участник проходит этап 5;
 - 5) остальные участники проходят этапы 4, 5.
- Этап 3 проходит один участник



Этап 3. Подъём по перилам

Оборудование этапа:

ИС – БЗ2, КЛ – границы ОЗ.

Судейские перила.

ЦС – ОЗ, ТО2 – 4 судейских карабина.

Действия: Движение по п. 7.10.

Обратное движение: по п. 7.12.

Этап 4. Навесная переправа

Оборудование этапа:

ИС – БЗ1, ТО1 – горизонтальная опора, КЛ – начало ОЗ.

ЦС – ОЗ, ТО2 – 4 судейских карабина.

Действия: Организация перил по п. 7.6. Движение участников по п. 7.9, 7.9.4(а) по командным перилам. Снятие перил по п. 7.6.15 с ЦС этапа 4, с ЦС блока этапов 3–5, при движении по этапу 5.

Обратное движение: по п. 7.9, 7.9.4(в) по командным перилам или по п. 7.12 по судейским или командным перилам в БЗ2, далее в БЗ1 вдоль нитки этапа.

Этап 5. Спуск по перилам

Оборудование этапа:

ИС – ОЗ, ТО2 – 4 судейских карабина.

ЦС – БЗ2, КЛ – границы ОЗ.

Действия: Организация перил по п. 7.6. Движение по п. 7.12. Снятие перил по п. 7.6.15.

Обратное движение: по п. 7.10 по судейским или командным перилам.

Этап 6. Переправа по параллельным перилам. КВ = 10 мин.

Оборудование этапа:

ИС – БЗ1; ТО1 – горизонтальные опоры, КЛ – начало ОЗ.

ЦС – БЗ2; ТО2 – горизонтальные опоры, КЛ – окончание ОЗ.

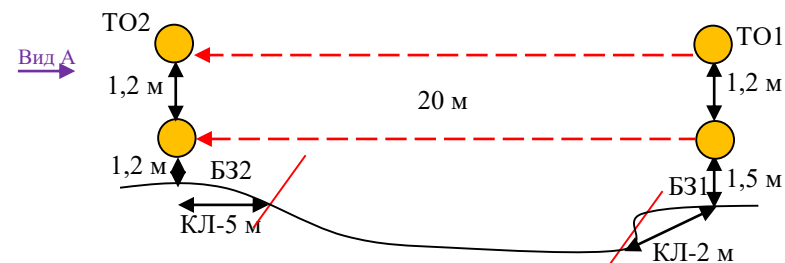
КОД – вдоль нитки этапа.

Действия: Первый участник переходит в БЗ2 вдоль нитки этапа.

Организация перил по п. 7.6. Движение остальных участников по п. 7.8.

Снятие перил по п. 7.6.15.

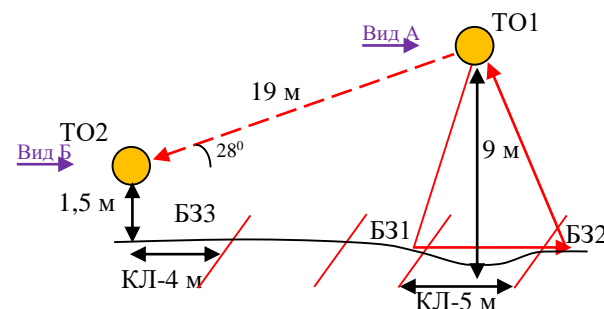
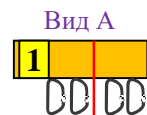
Обратное движение: по п. 7.8 по командным перилам или по КОД.



Блок этапов 7–9. Переправа методом «Вертикальный маятник» – Подъем по перилам – Спуск по наклонной навесной переправе. КВ = 15 мин

Участники проходят блок этапов в следующем порядке:

- 1) закрепляют перила этапа 9 на ТО2;
- 2) переходят в БЗ1, по рельефу вдоль нитки этапа;
- 3) проходят этап 7;
- 4) первый участник проходит этап 8;
- 5) организуют перила, необходимые для прохождения этапа 9;
- 6) первый участник проходит этап 9;
- 7) остальные участники проходят этапы 8 и 9.



Этап 7. Переправа методом «Вертикальный маятник».

Оборудование этапа:

ИС – БЗ1, КЛ – начало ОЗ.

Судейские перила.

ЦС – БЗ2, КЛ – окончание ОЗ.

КОД – вдоль нитки этапа.

Действия: Движение по п. 7.15.

Обратное движение: по п. 7.15 или по КОД.

Этап 8. Подъём по перилам.

Оборудование этапа:

ИС – БЗ2, КЛ – начало ОЗ.

Судейские перила.

ЦС – ОЗ, ТО1 – 4 судейских карабина.

Рельеф в ОЗ этапа является ЗЗК.

Действия: Движение первого участника по п. 7.10.

Движение остальных участников по п.п. 7.11, 7.11.1(б).

Обратное движение: по п. 7.12.

Этап 9. Спуск по наклонной навесной переправе.

Оборудование этапа:

ИС – ОЗ, ТО1 – 4 судейских карабина.

ЦС – БЗ3, ТО1 – горизонтальная опора, КЛ – окончание ОЗ.

Действия: Организация перил по п. 7.6. Движение по п.п. 7.9, 7.9.4(в). Снятие перил по п. 7.6.15.

Обратное движение: по п.п. 7.9, 7.9.4(а) по командным перилам или в БЗ1 вдоль нитки этапа, далее по условиям этапа 7 (допускается без сопровождения) и этапа 8.

Этап 10. Подъём по склону КВ = 10 мин.

Оборудование этапа:

ИС – БЗ1, КЛ – начало ОЗ.

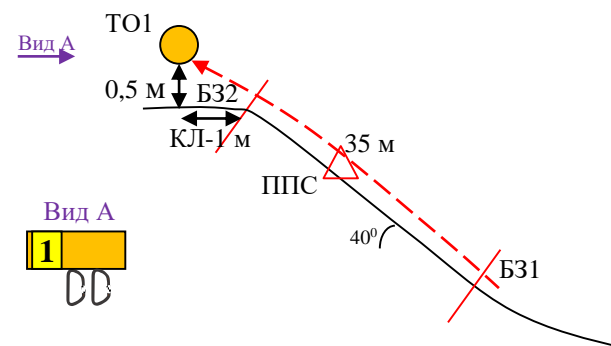
ППС – судейская петля.

ЦС – БЗ2, ТО1 – 2 судейских карабина, КЛ – окончание ОЗ.

Действия: Движение первого участника по п. 7.4. Организация перил по п. 7.6.

Движение остальных участников по п.п. 7.11, 7.11.1(б). Снятие перил по п. 7.6.17.

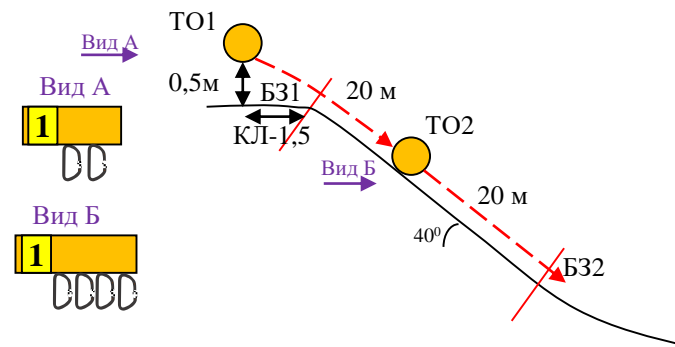
Обратное движение: По п. 7.10 по командным перилам.



Блок этапов 11–12. Спуск по склону – Спуск по склону. КВ = 12 мин.

Участники проходят этапы 11, 12 последовательно.

В ОЗ блока этапов могут находиться два участника.



Этап 11. Спуск по склону

Оборудование этапа

ИС – Б31, ТО1 – 2 судейских карабина, КЛ – начало ОЗ.

ЦС – ОЗ, ТО2 – 4 судейских карабина.

ПОД – судейские перила.

Действия: Организация перил по п. 7.6. Движение по п. 7.12 (разрешена организация ВКС из ОЗ с ТО2). Снятие перил по п. 7.6.15 производится с ЦС этапа 11, с ЦС блока этапов 11–12 или во время движения по этапу 12.

Обратное движение: По п. 7.10 по ПОД или командным перилам.

Этап 12. Спуск по склону

Оборудование этапа

ИС – ОЗ, ТО2 – 4 судейских карабина.

ЦС – Б32, КЛ – окончание ОЗ.

ПОД – судейские перила справа и слева от этапа.

Действия: Организация перил по п. 7.6. Движение по п. 7.12 (разрешена организация ВКС из ОЗ с ТО2). Снятие перил по п. 7.6.15.

Обратное движение: Движение участников по п. 7.10 по ПОД до ТО1, далее по условиям этапа 11 по судейским или командным перилам.

ФИНИШ