

### УСЛОВИЯ СОРЕВНОВАНИЙ В ДИСЦИПЛИНЕ «ДИСТАНЦИЯ – ПЕШЕХОДНАЯ» (длинная)

Класс дистанции: 5

Количество технических этапов: 19

ОКВ: 4 часа

Расстояния между этапами, длина дистанции указаны на схеме дистанции.

- Соревнования проводятся в соответствии с Правилами вида спорта «Спортивный туризм», раздела 3, части 7. Далее пункт Правил, указанный в условиях этапа
- Заполнение и сдача декларации на предстартовой проверке не проверяется
- По п. 6.2.8.а
- На соревнованиях применяется система электронной отметки SPORTident. Порядок работы с отметкой на дистанции:

	Станция отметки	Место расположения	Расстояние от станции до чипа, при котором происходит отметка	Примечание
СТАРТ	отсутствует	-	-	Старт осуществляется по третьему звуковому сигналу стартовых часов
ПРОХОЖДЕНИЕ ЭТАПА	бесконтактная станция	на входе и выходе рабочей зоны этапа	1.8 м и менее	
ОТМЕТКА НА УЧАСТКАХ ОРИЕНТИРОВАНИЯ	контактная станция	КП	контактно	
СНЯТИЕ С ЭТАПА	контактная станция «СНЯТИЕ»	у судьи на выходе из рабочей зоны этапа	контактно	Участник должен отметить самостоятельно
ФИНИШ	бесконтактная станция	на линии финиша	при пересечении линии финиша	

**Этап 1. Переправа по бревну методом «Горизонтальный маятник» КВ = 5 мин.**

Оборудование этапа:

ИС – БЗ1, ТО1 – горизонтальная опора, КЛ – начало ОЗ.

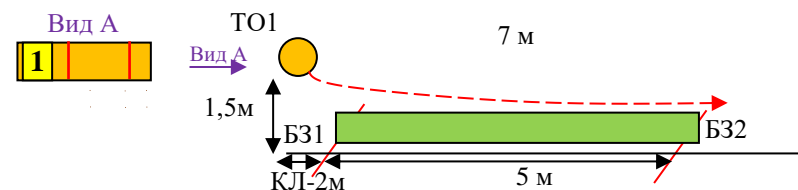
ЦС – БЗ2, КЛ – окончание ОЗ.

КОД – вдоль нитки этапа

Действия: Организация перил по п. 7.6. Движение по п.7.14 на ногах по бревну.

Снятие перил по п.7.6.15.

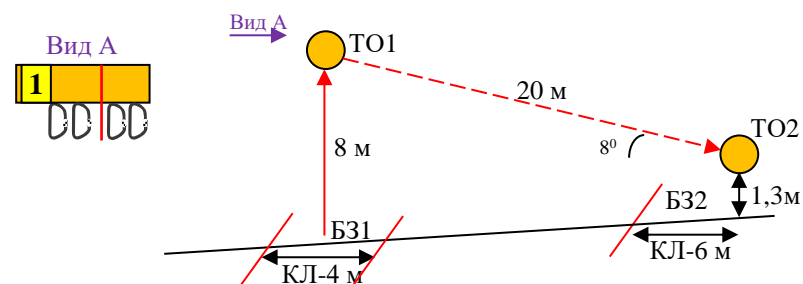
Обратное движение: по КОД.



**Блок этапов 2-3. Подъём по перилам – Навесная переправа. КВ = 10 мин.**

Участник проходит блок этапов в следующем порядке:

- 1) закрепляет перила этапа 3 на ТО2;
- 2) переходит в БЗ1, по земле вдоль нитки этапа;
- 3) проходит этап 2;
- 4) организует перила этапа 3;
- 5) проходит этап 3.



**Этап 2. Подъём по перилам**

Оборудование этапа:

ИС – БЗ1, КЛ – границы ОЗ.

ЦС – ОЗ, ТО1 – 4 судейских карабина.

Действия: Движение по п.7.10.

Обратное движение: по п.7.10.

**Этап 3. Навесная переправа**

Оборудование этапа:

ИС – ОЗ, ТО1 – 4 судейских карабина.

ЦС – БЗ2, ТО2 – горизонтальная опора, КЛ – окончание ОЗ.

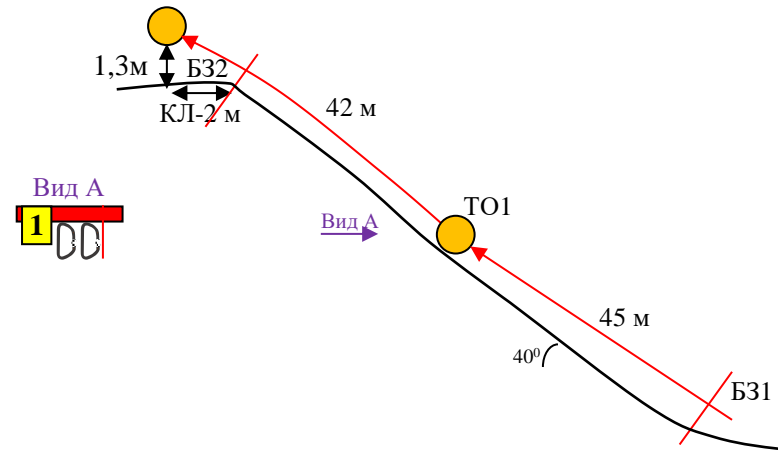
Действия: Организация перил по п.7.6. Движение по п.7.9. Снятие перил по п.7.6.15.

Обратное движение: по п.7.9 по своим перилам или вдоль своей нитки в БЗ1, далее по условиям этапа 2.

**Блок этапов 4-5. Подъём по склону – Подъём по склону. КВ = 10 мин.**

Участник проходит блок этапов в следующем порядке:

- 1) проходит этап 4;
- 2) проходит этап 5.



**Этап 4. Подъём по склону**

*Оборудование этапа:*

ИС – Б31, КЛ – начало ОЗ.

Судейские перила.

ЦС – ОЗ, ТО1 – 2 судейских карабина.

*Действия:* Движение по п. 7.10.

*Обратное движение:* по п. 7.10.

**Этап 5. Подъём по склону**

*Оборудование этапа:*

ИС – ОЗ, ТО1 – 2 судейских карабина.

Судейские перила.

ЦС – Б32, КЛ – окончание ОЗ.

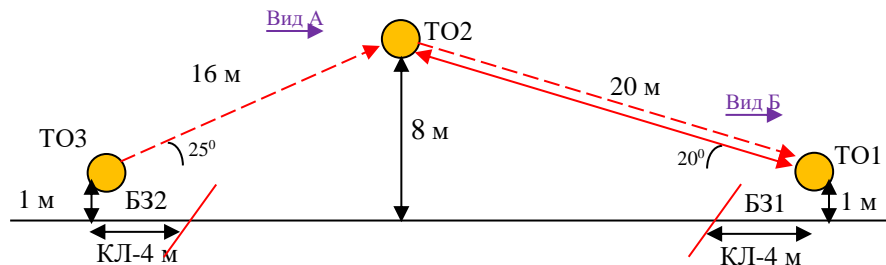
*Действия:* Движение по п. 7.10.

*Обратное движение:* по п. 7.10.

**Блок этапов 6-9. Подъём по наклонной навесной переправе - Спуск по наклонной навесной переправе - Подъём по наклонной навесной переправе - Спуск по наклонной навесной переправе. КВ = 15 мин.**

Участник проходит блок этапов в следующем порядке:

- 1) закрепляет перила этапа 7 на ТО1;
- 2) проходит этап 6;
- 3) организует перила этапа 7 на ТО2;
- 4) проходит этап 7;
- 5) переходит из БЗ1 в БЗ2, по земле вдоль нитки этапа;
- 6) организует перила этапа 8 на ТО3;
- 7) проходит этап 8;
- 8) организует перила этапа 9 на ТО2;
- 9) проходит этап 9;

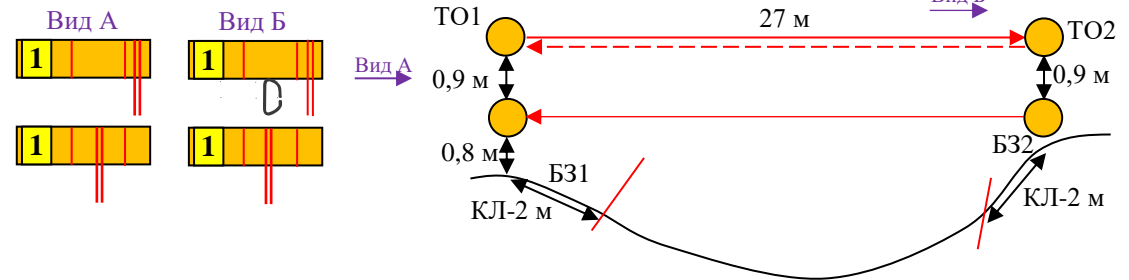


Этап 6. Подъём по наклонной навесной переправе	Этап 7. Спуск по наклонной навесной переправе	Этап 8. Подъём по наклонной навесной переправе	Этап 9. Спуск по наклонной навесной переправе
<p><u>Оборудование этапа:</u> ИС – БЗ1, ТО1 – горизонтальная опора, КЛ – начало ОЗ. Двойные судейские перила ЦС – ОЗ, ТО2 – 4 судейских карабина. <u>Действия:</u> Движение по п.7.9, 7.9.4(а). <u>Обратное движение:</u> по п.7.9 с дополнительной самостраховкой по 7.9.4(б) по своим перилам.</p>	<p><u>Оборудование этапа:</u> ИС – ОЗ, ТО2 – 4 судейских карабина. ЦС – БЗ1, ТО1 – горизонтальная опора, КЛ – окончание ОЗ. ПОД – двойные судейские перила. <u>Действия:</u> Организация перил и перил для дополнительной самостраховки по п.7.6. Движение по п.7.9, 7.9.4(б). Снятие перил с ТО1 по п.7.6.17. <u>Обратное движение:</u> по п.7.9, 7.9.4(а) по ПОД или своим перилам.</p>	<p><u>Оборудование этапа:</u> ИС – БЗ2, ТО3 – горизонтальная опора, КЛ – начало ОЗ. ЦС – ОЗ, ТО2 – 4 судейских карабина. <u>Действия:</u> Организация перил по п.7.6. Движение по п.7.9, 7.9.4(а). Снятие перил по п.7.6.15 с ЦС этапа 8, с ЦС блока этапов 6-9, при движении по этапу 9. <u>Обратное движение:</u> по п.7.9 с дополнительной самостраховкой по 7.9.4(б) по своим перилам или по п.7.10 по судейским или своим перилам, далее в БЗ2 вдоль нитки этапа.</p>	<p><u>Оборудование этапа:</u> ИС – ОЗ, ТО2 – 4 судейских карабина. Двойные судейские перила ЦС – БЗ1, ТО1 – горизонтальная опора, КЛ – окончание ОЗ. ПОД – двойные судейские перила. <u>Действия:</u> Организация перил для дополнительной самостраховки по п.7.6. Движение по п.7.9, 7.9.4(б). Снятие перил по п.7.6.15. <u>Обратное движение:</u> по п.7.9, 7.9.4(а) по ПОД.</p>

**Блок этапов 10–11. Навесная переправа – Переправа по параллельным перилам. КВ = 12 мин.**

Участник проходит блок этапов в следующем порядке:

- 1) закрепляет перила этапа 11 на ТО1;
- 2) проходит этап 10;
- 3) организует перила этапа 11;
- 4) проходит этап 11.



**Этап 10. Навесная переправа**

Оборудование этапа:

ИС – Б31, ТО1 – горизонтальные опоры, КЛ – начало ОЗ.

Двойные судейские перила.

ЦС – Б32, ТО2 – горизонтальные опоры, 1 судейский карабин,

КЛ – окончание ОЗ.

Действия: Движение по п. 7.9.

Обратное движение: по п. 7.9.

**Этап 11. Переправа по параллельным перилам**

Оборудование этапа:

ИС – Б32, ТО2 – горизонтальные опоры, 1 судейский карабин, КЛ – начало ОЗ.

Нижние перила (слэक्лайн)

ЦС – Б31, ТО1 – горизонтальные опоры, КЛ – окончание ОЗ.

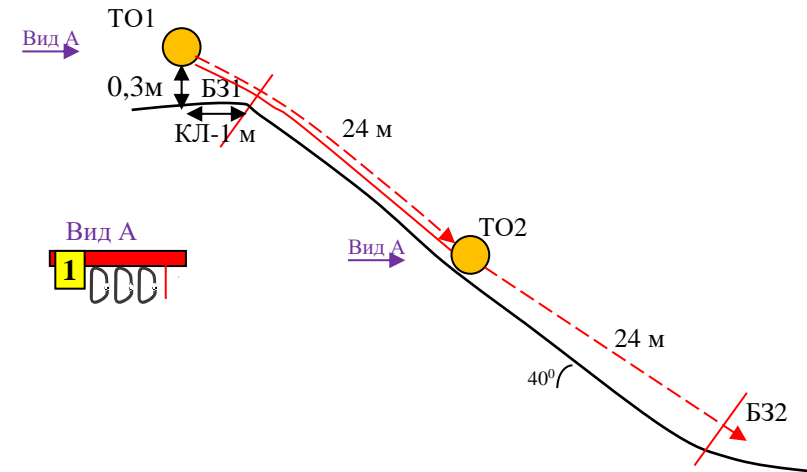
ПОД - двойные судейские перила (опора на перила запрещена).

Действия: Организация верхних перил по п.7.6. Движение по п.7.8. Снятие верхних перил по п.7.6.15.

Обратное движение: по п.7.9 по ПОД или по п.7.8 по своим перилам.

**Блок этапов 12-13. Спуск по склону – Спуск по склону. КВ = 12 мин.**

Участник проходит этапы 12, 13 последовательно.



**Этап 12. Спуск по склону**

Оборудование этапа:

ИС – Б31, ТО1 – 3 судейских карабина, КЛ – начало ОЗ.

ЦС – ОЗ, ТО2 – 3 судейских карабина.

ПОД – судейские перила.

Действия: Организация перил по п.7.6. Движение по п.7.10.

Снятие перил по п.7.6.15 с ЦС этапа 12, с ЦС блока этапов 12-13, во время движения по этапу 13.

Обратное движение: по п.7.10 по ПОД.

**Этап 13. Спуск по склону**

Оборудование этапа:

ИС – ОЗ, ТО2 – 3 судейских карабина

ЦС – Б32, КЛ – окончание ОЗ.

ПОД – судейские перила справа и слева от этапа.

Действия: Организация перил по п.7.6. Движение по п.7.10. Снятие перил по п.7.6.15.

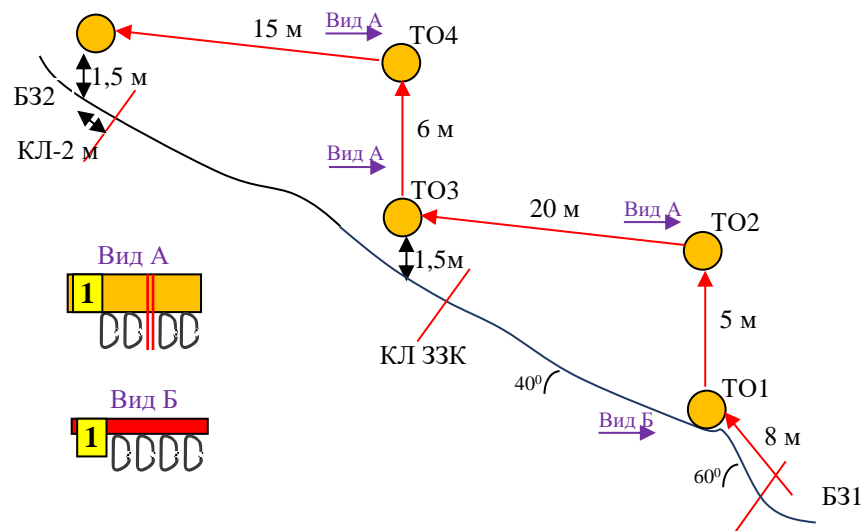
Обратное движение: по п.7.10 по ПОД до ТО1, далее по условиям этапа 12 по судейским или своим перилам.

**Блок этапов 14-18. Подъём по перилам – Подъём по перилам – Навесная переправа – Подъём по перилам – Навесная переправа. КВ = 15**

**МИН.**

Участник проходит блок этапов в следующем порядке:

1. проходит этап 14;
2. проходит этап 15;
3. проходит этап 16;
4. проходит этап 17;
5. проходит этап 18.



<b><u>Этап 14. Подъём по перилам.</u></b>	<b><u>Этап 15. Подъём по перилам.</u></b>	<b><u>Этап 16. Навесная переправа.</u></b>	<b><u>Этап 17. Подъём по перилам.</u></b>	<b><u>Этап 18. Навесная переправа.</u></b>
<p><u>Оборудование этапа:</u> ИС – БЗ1, КЛ – начало ОЗ. Судейские перила. ЦС – ОЗ, ТО1 – 4 судейских карабина.</p> <p><u>Действия:</u> Движение по п.7.10.</p> <p><u>Обратное движение:</u> по п.7.10.</p>	<p><u>Оборудование этапа:</u> ИС – ОЗ, ТО1 – 4 судейских карабина. Судейские перила. ЦС – ОЗ, ТО2 – 4 судейских карабина.</p> <p><u>Действия:</u> Движение по п.7.10.</p> <p><u>Обратное движение:</u> по п.7.10.</p>	<p><u>Оборудование этапа:</u> ИС – ОЗ, ТО2 – 4 судейских карабина. Двойные судейские перила. ЦС – ОЗ, ТО3 – 4 судейских карабина.</p> <p><u>Действия:</u> Движение по п.7.9.</p> <p><u>Обратное движение:</u> по п.7.9.</p>	<p><u>Оборудование этапа:</u> ИС – ОЗ, ТО3 – 4 судейских карабина. Судейские перила. ЦС – ОЗ, ТО4 – 4 судейских карабина.</p> <p><u>Действия:</u> Движение по п.7.10.</p> <p><u>Обратное движение:</u> по п.7.10.</p>	<p><u>Оборудование этапа:</u> ИС – ОЗ, ТО4 – 4 судейских карабина. Двойные судейские перила. ЦС – БЗ2.</p> <p><u>Действия:</u> Движение по п.7.9.</p> <p><u>Обратное движение:</u> по п.7.9.</p>

**Этап 19. Спуск по склону. КВ = 5 мин.**

Оборудование этапа:

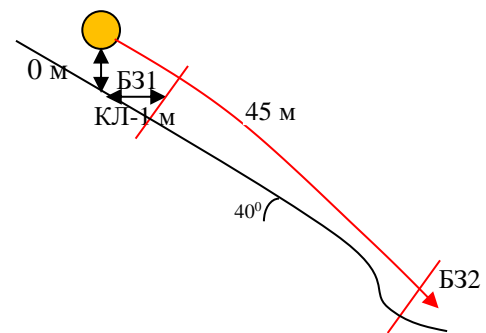
ИС – Б31, КЛ – начало ОЗ.

Судейские перила

ЦС – Б32, КЛ – окончание ОЗ.

Действия: Движение по п.7.10.

Обратное движение: по п.7.10.



ФИНИШ