

Всероссийские соревнования по спортивному туризму на пешеходных дистанциях

6-10 мая 2021 года

Липецкая обл., Елецкий р-он, с.Аргамач-Пальна

УСЛОВИЯ СОРЕВНОВАНИЙ В ДИСЦИПЛИНЕ «ДИСТАНЦИЯ - ПЕШЕХОДНАЯ» КОРОТКАЯ

КЛАСС ДИСТАНЦИИ	5	5
	В соответствии с Таблицей 5 Части 7 Раздела 3 Правил 2021 г.	Параметры и характеристики дистанции
Длина дистанции короткая (км)	2,1-5,0	4117м
Количество этапов (всего)	8-20	11
Количество этапов с восстановлением перил переправ (без организации перил переправ на этом этапе)	0-4	0
Количество этапов с организацией перил	6-12	7
- из них количество с организацией перил навесных или перил параллельных переправ (угол наклона 0-19 градусов)	2-6	2
- из них количество с организацией перил наклонных навесных переправ (вверх/вниз) (угол наклона 20-60 градусов)	2-4	2
Количество блоков	2-6	2
Количество этапов в блоке	2-6	2-5

- Соревнования проводятся в соответствии с Правилами вида спорта «Спортивный туризм», утвержденными приказом Минспорта России от 22 апреля 2021 г. № 255 (далее Правила)
- Для оценки правильности действий участника на дистанции применяется бесштрафовая система оценки нарушений
- За снятие с этапов (блоков этапов) после финиша применяется санкция в соответствии с п. 6.2.8а Части 7 Раздела 3 Правил
- Заполнение и сдача декларации на предстартовой проверке не проверяется
- На соревнованиях применяется система электронной отметки **SPORTIdent**

Порядок работы с отметкой:

	Станция отметки	Место расположения	Расстояние от станции до чипа, при котором происходит отметка	Примечание
СТАРТ	контактная станция	на тумбе непосредственно на линии старта	контактно	Старт осуществляется постартовым часам, в соответствии с временем, указанным в стартовом протоколе
ПРОХОЖДЕНИЕ ЭТАПА	бесконтактная станция	на входе и выходе из рабочей зоны этапа	1.8 м и менее	Отслеживается судьями этапа
СНЯТИЕ С ЭТАПА	контактная станция «СНЯТИЕ»	у судьи на выходе из рабочей зоны этапа	контактно	Участник должен отметить самостоятельно
ОТМЕТКА НА КП	контактная станция в бесконтактном режиме	КП	0.5 м и менее	
ФИНИШ	бесконтактная станция	на линии финиша	при пересечении линии финиша	

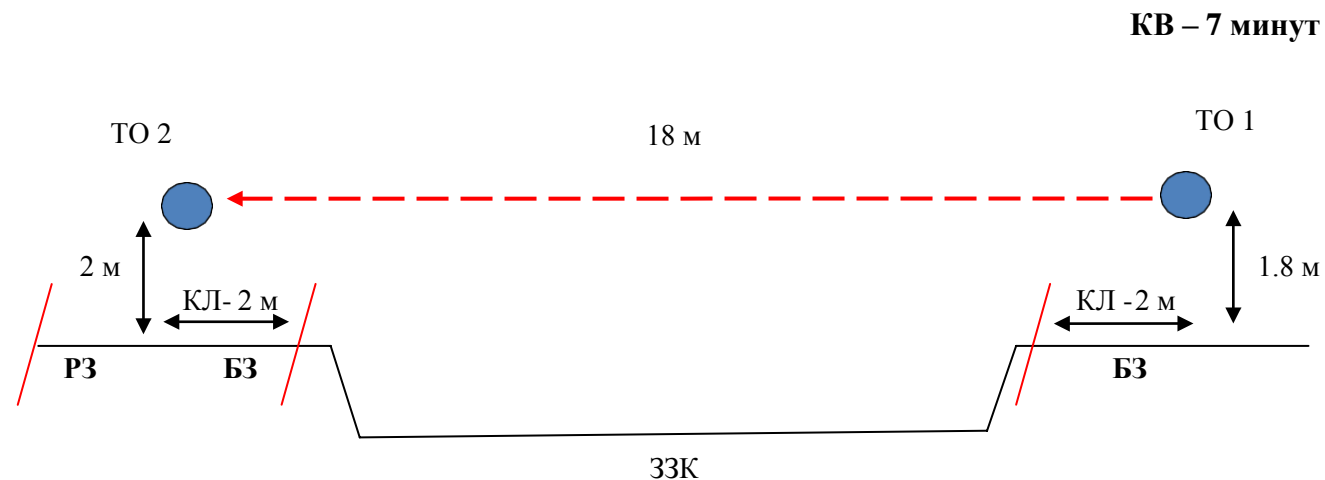
ПЕРЕЧЕНЬ ЭТАПОВ, ПАРАМЕТРЫ, ОБОРУДОВАНИЕ И УСЛОВИЯ ПРОХОЖДЕНИЯ

СТАРТ

Расстояние до этапа – 50 м.

Этап 1. Навесная переправа.

- 1) Участник закрепляет перила на ТО 2.
- 2) Переходит к ТО 1 по земле вдоль нитки этапа, движение не регламентируется.
- 3) Организует перила на ТО 1.
- 4) Проходит этап 1 по условиям.



Этап 1. Навесная переправа.

Оборудование этапа:

ИС – ТО1 - горизонтальная опора. ЦС – ТО2 - горизонтальная опора.

Действия: Организация перил по п. 7.6. Движение участника по п. 7.9. Снятие перил по п. 7.6.15.

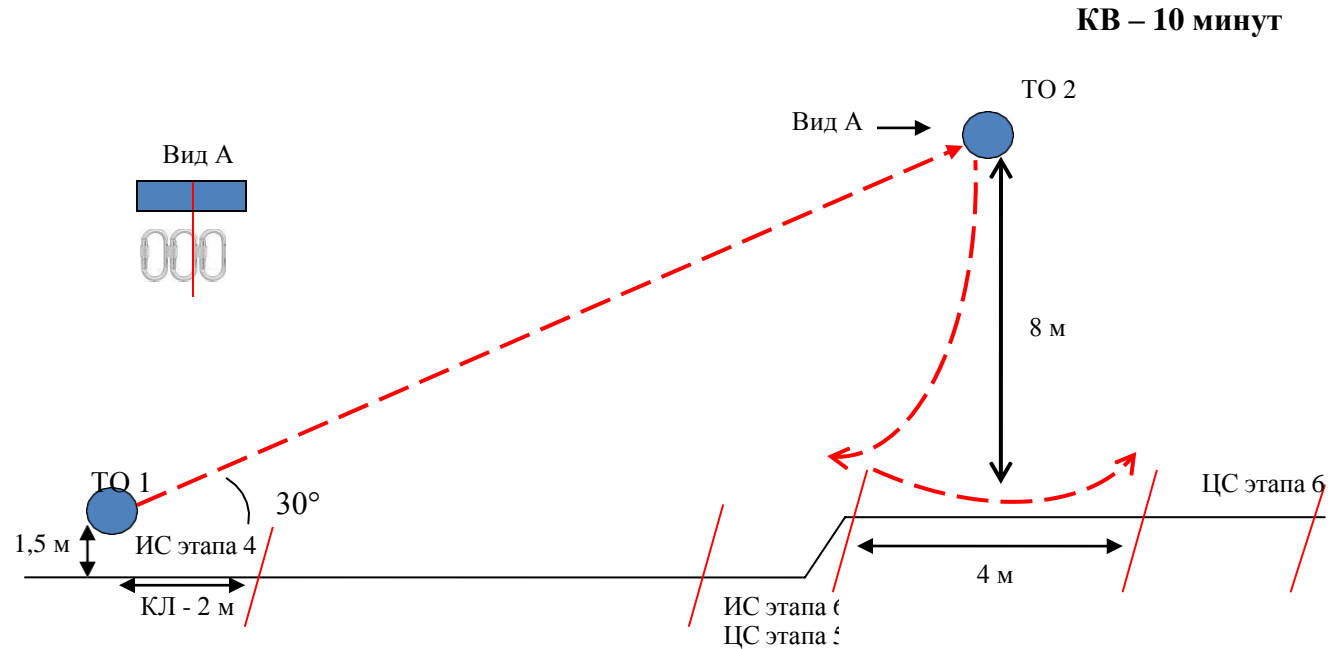
Обратное движение: При невозможности вернуться по п.7.9. по КОД вдоль своей нитки.

Расстояние до блока этапов 900 м.

Блок этапов 2-6. Подъем по судейским перилам - Спуск по перилам - Подъем по наклонной навесной переправе - Спуск по перилам - Переправа методом «вертикальный маятник»

Действия участника:

- 1) Поднимается к ТО 2 по условиям этапа
- 2) Закрепляет перила этапа 4 на ТО 2.
- 3) Спускается по условиям этапа 3.
- 4) Переходит по земле к ТО 1 вдоль нитки этапа, движение не регламентировано.
- 5) Организует перила на ТО1.
- 6) Проходит этап 4 по условиям.
- 7) Проходит этап 5 по условиям.
- 8) Проходит этап 6 по условиям.



Этап 2. Подъем по перилам

Оборудование этапа:

ИС – БЗ, КЛ.
ЦС - ОЗ,
ТО 2 – 3 судейских карабина, судейские перила.

Действия: Движение участника по п.7.10.

Обратное движение: по 7.10.

Этап 3. Спуск по перилам

Оборудование этапа:

ИС - ОЗ,
ТО 2 - 3 судейских карабина, судейские перила
ЦС - БЗ.

Действия: Движение участника по п.7.10.

Обратное движение: по п. 7.10. по ПОД.

Этап 4. Подъем по наклонной навесной переправе.

Оборудование этапа:

ИС - БЗ, ТО 1 - горизонтальная опора, КЛ - начало ОЗ.
ЦС - ОЗ, ТО 2 - 3 судейских карабина.

Действия: Организация перил по п. 7.6. Движение участника по п.7.9.4(а), Снятие перил по п.7.6.15 из БЗ ЦС этапов 5 или 6 либо во время движения по этапу 6.

Обратное движение: При невозможности вернуться по 7.9.4(б) движение осуществляется по ПОД далее вдоль своей нитки к ТО1 .

Этап 5. Спуск по перилам с отклонением

Оборудование этапа:

ИС - ОЗ,
ТО 2 - 3 судейских карабина,
ПОД - судейские перила.
ЦС - БЗ, КЛ - горизонтальное бревно.

Действия: Организация перил по п. 7.6. Движение участника по п.7.10, отклонение происходит в сторону ТО1 на расстояние 2 м от вертикали. Перила этапа не снимаются и используются для прохождения этапа 6.

Обратное движение: по п. 7.10. по ПОД.

Этап 6. Переправа методом «вертикальный маятник»

Оборудование этапа:

ИС - БЗ, ТО 2- 3 судейских карабина.
КЛ - горизонтальная опора.
ЦС - БЗ, КЛ, РЗ.

Действия: Организация перил по п. 7.6 (используются перила этапа 5), переправа участников по п. 7.15. Снятие перил по п.7.6.15 с ЦС блока этапов.

Обратное движение: по 7.15. либо по КОД вдоль своей нитки.

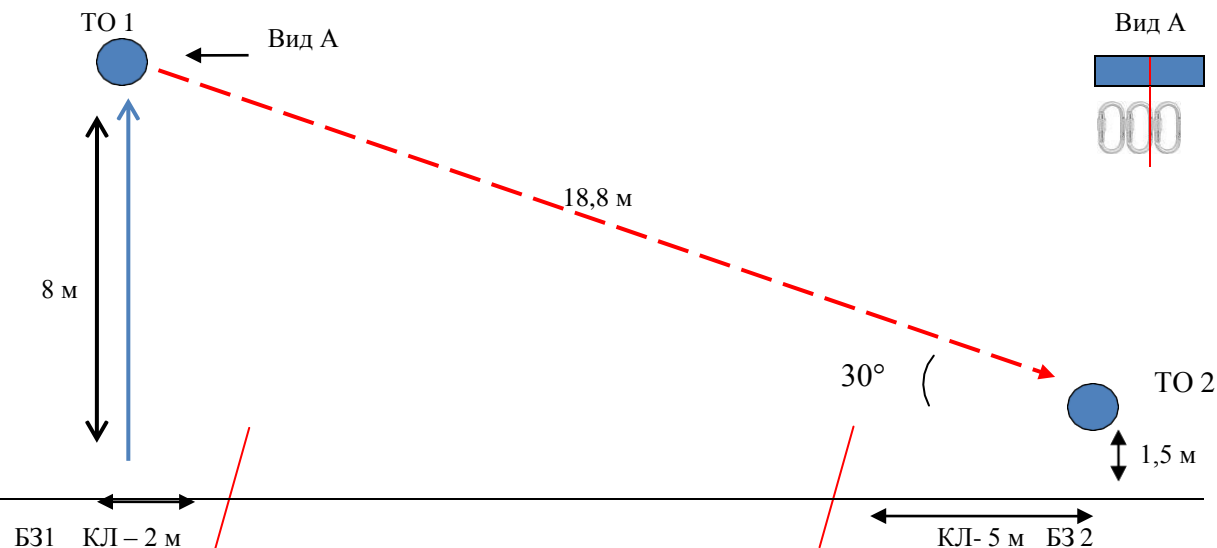
Расстояние до блока этапов 900 м.

**Блок этапов 7-8. Подъем по судейским перилам -
Спуск по наклонной навесной переправе.**

Действия участника:

- 1) Участник закрепляет перила наклонной переправы на ТО 2 и переходит в БЗ1 (движение не регламентировано).
- 2) Проходит этап 7
- 3) Организует перила на ТО 1.
- 4) Проходит этап 8

КВ – 7 минут



Этап 7. Подъем по судейским перилам

Оборудование этапа:

ИС – БЗ 1, КЛ.

ЦС - ОЗ, ТО1 – 3 судейских карабина, судейские перила.

Действия: Движение участника по п.7.10.

Обратное движение: по 7.10.

Этап 8. Спуск по наклонной навесной переправе.

Оборудование этапа:

ИС – ОЗ, ТО1 – 3 судейских карабина,

ЦС – БЗ 2, ТО 2 - горизонтальная опора. КЛ - окончание ОЗ.

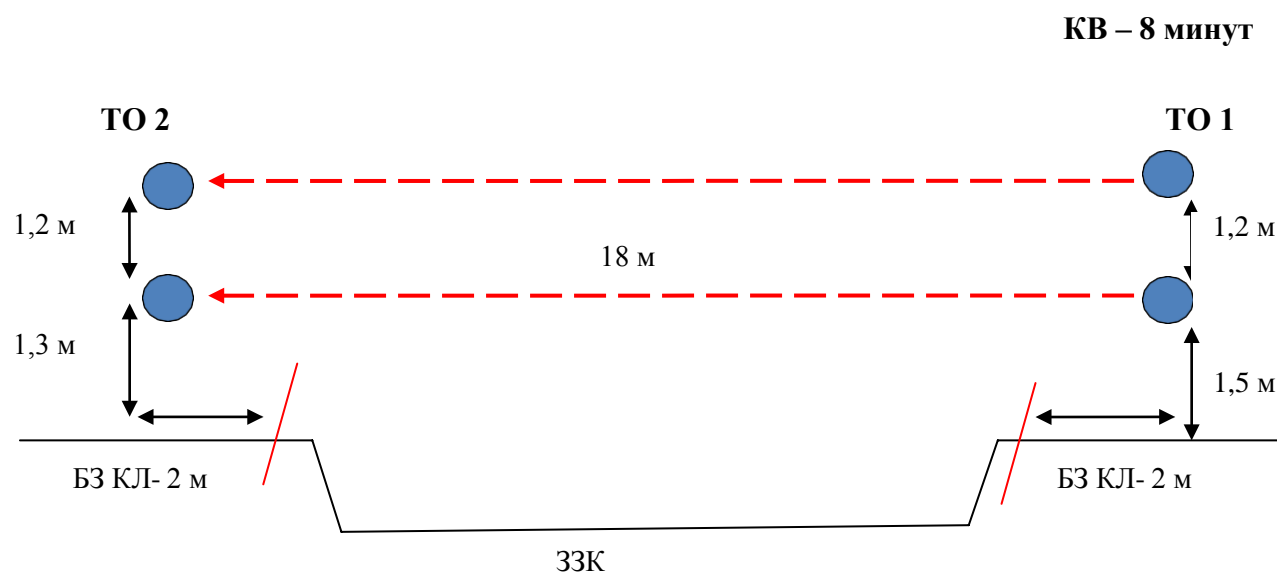
Действия: Организация перил навесной переправы и перил для самостраховки по п.7.6., Движение участника по п.7.9.4(б), Снятие перил по п.7.6.15. из БЗ 2.

Обратное движение: При невозможности вернуться по п. 7.9.4 (а), движение вдоль своей нитки, далее по ПОД этапа 7.

Расстояние до этапа 1077 м.

Этап 9. Переправа по параллельным перилам.

- 1) Участник перемещается к ТО 2 по земле, движение не регламентируется, закрепляет перила переправы и возвращается на ИС
- 2) Проходит этап 9 по условиям.



Этап 9. Переправа по параллельным перилам.

Оборудование этапа:

ИС - ТО1- горизонтальные опоры. КЛ. ЦС - ТО2 - горизонтальные опоры. КЛ.

Действия: Организация перил по п.7.6. Движение участника по п. 7.8. Снятие перил по п. 7.6.15.

Обратное движение: При невозможности вернуться по п. 7.8, по КОД вдоль своей нитки этапа.

Расстояние до этапа 780 м.

Этап 10. Спуск по склону.

Оборудование этапа:

ИС - БЗ, ТО1 – 1 судейский карабин,

КЛ - начало ОЗ.

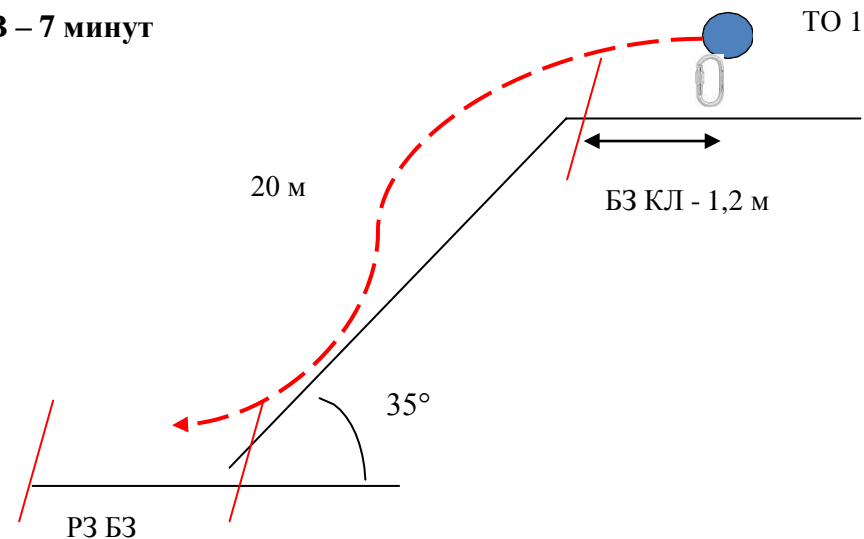
ПОД - судейские перила справа и слева от этапа.

ЦС - БЗ, КЛ - окончание ОЗ.

Действия: Организация перил по п. 7.6. Движение участника по п. 7.10. Снятие перил по п. 7.6.15.

Обратное движение: По п. 7.10, при отсутствии перил по ПОД сбоку от этапа.

КВ – 7 минут



Расстояние до этапа 290 м.

Этап 11. Подъем по склону.

Оборудование этапа:

ИС - БЗ, ТО 1- судейская петля для закрепления перил подъёма.

КЛ - начало ОЗ.

ППС – ОЗ – судейская петля,

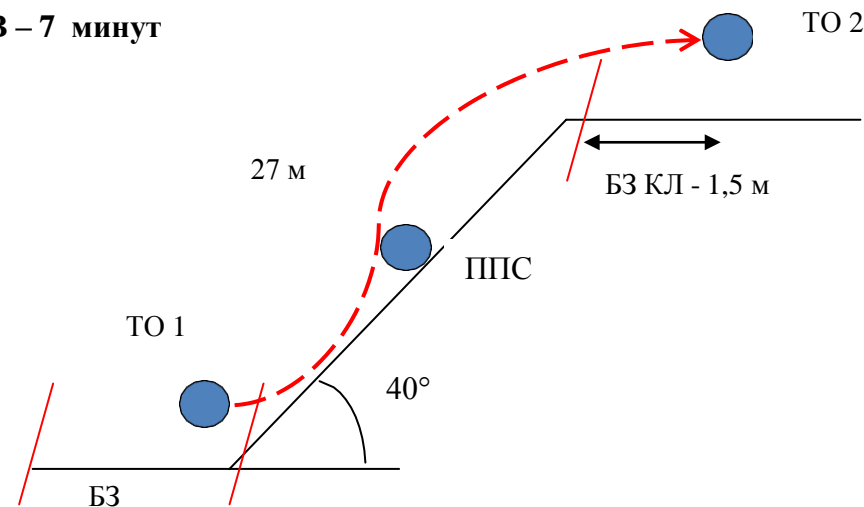
ЦС – БЗ, ТО 2 - горизонтальная опора.

ПОД – перила сбоку от этапа.

Действия: действия участника по п. 7. 21.

Обратное движение: по п.7.10. по ПОД.

КВ – 7 минут



Расстояние до финиша 120 м. **ФИНИШ**