



**Всероссийские соревнования по спортивному туризму
XVII Открытый Кубок памяти К. П. Хомякова
(дисциплина – дистанции – пешеходные)**

28 октября - 2 ноября 2020 года

Респ. Башкортостан, Уфимский р-н, пос. Юматово, т/б «Локомотив»

**УСЛОВИЯ СОРЕВНОВАНИЙ В ДИСЦИПЛИНЕ
«ДИСТАНЦИЯ – ПЕШЕХОДНАЯ - СВЯЗКА» (длинная)
5 КЛАСС**

ОБЩАЯ ИНФОРМАЦИЯ ПО ДИСТАНЦИИ

Район соревнований: т/б «Локомотив»

Количество этапов: 12

Старт-финиш: т/б «Локомотив», согласно схеме.

Длина дистанции: _____ м.

ОКВ дистанции: мужчины ----- мин. женщины ----- мин.

Время старта: 10.00 30.10.2020 г.

Стартовый интервал: согласно стартовому протоколу

Минимальный набор высоты: 100 м

- Соревнования проводятся в соответствии с Правилами вида спорта «Спортивный туризм», «Регламентом проведения соревнований по группе дисциплин «Дистанция - пешеходная» (от 31.08.2020)
- Соревнования проводятся по бесштрафовой системе оценки нарушений согласно п.6.2.
- По п. 6.2.8.а
- По п. 6.5.1, 6.5.2
- На соревнованиях применяется система электронной отметки SPORTident.
- В зоне старта связка сдаёт Декларацию. При отсутствии на финише у группы основного специального снаряжения, указанного в Декларации – связка снимается с дистанции;
- Прохождение этапов (блоков этапов) и КП командное, вход в РЗ этапа после прибытия 2 человек.
- СТО – судейская точка опоры – неразъёмный судейский карабин. Все крепления перил и постановку на самостраховку, организацию страховки допускается осуществлять только в СТО, указанные в условиях этапа.

Границы полигона: север – трасса М5; восток – с. Уптино; юг – пос. Юматово, т/б «Локомотив»; запад – дорога Юматово-М5. Аварийные выходы: на ближайшую трассу или в посёлки.

ПЕРЕЧЕНЬ, ПАРАМЕТРЫ, ОБОРУДОВАНИЕ ЭТАПОВ И УСЛОВИЯ ИХ ПРОХОЖДЕНИЯ

СТАРТ

Блок этапов 1-2. Подъём по перилам – Спуск по наклонной навесной переправе.

КВ = мужчины 10 мин., женщины 12 мин.

Участники проходят блок этапов в следующем порядке:

1. Первый участник проходит этап 1.
2. Второй участник переходит по земле вдоль нитки этапа к ТО2, движение не регламентировано. Пункт 1 и 2 разрешено проходить параллельно.
3. Организация перил этапа 2. Второй участник возвращается на ИС блока этапов.
4. Первый участник проходит этап 2. Второй участник проходит этапы 1, 2.

Этап 1. Подъём по перилам.

Параметры: длина этапа 8 м, уклон 90°, высота над землей ТО1 – 8 м.

Оборудование: судейские перила (для подъёма первого участника и обратного движения), ИС – БЗ, ЦС – ОЗ, ТО1 – 2 СТО.

Действия: движение первого участника по п.7.10 по судейским перилам, организация перил по п. 7.6, движение второго участников по п.7.11 (7.11.1.6), снятие перил п. 7.6.15.

Обратное движение: по п.7.10 по судейским перилам.

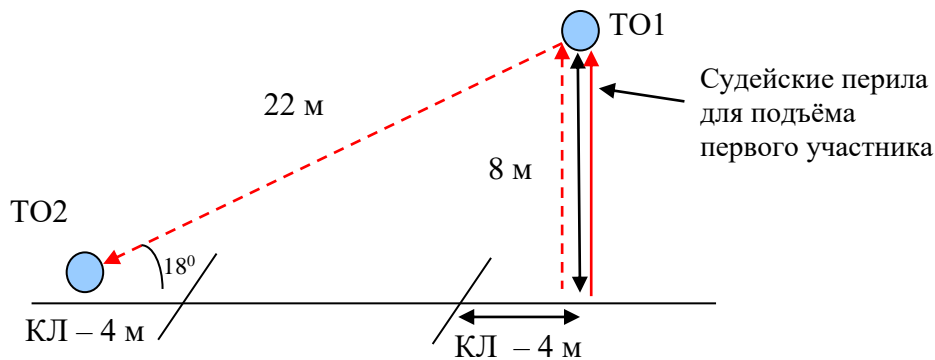
Этап 2. Спуск по наклонной навесной переправе.

Параметры: длина этапа 22 м, уклон 18°, высота над землей ТО1 – 8 м, ТО2 – 1 м.

Оборудование: ИС – ОЗ, ТО1 и ТО2 – по 2 СТО. КЛ – окончание ОЗ.

Действия: организация перил по п.7.6, движение по п. 7.9, снятие перил п. 7.6.15.

Обратное движение: на ИС по рельефу не регламентируется, далее по условиям блока этапов.



Блок этапов 3-4. Подъём по наклонной навесной переправе – Спуск по перилам.

КВ = мужчины 10 мин., женщины 12 мин.

Участники проходят блок этапов в следующем порядке:

1. Восстановление перил этапа 3. Первый участник проходит этап 3.
2. Организация перил этапа 4. Первый участник проходит этап 4. Второй участник проходит этапы 3 и 4.

Этап 3. Подъём по наклонной навесной переправе

Параметры: длина этапа 28 м, уклон 15°, высота над землей ТО1 – 1 м, ТО2 – 8 м.

Оборудование: двойные судейские перила для восстановления, КЛ ОЗ, ТО1, ТО2 – по 2 СТО, ЦС ОЗ.

Действия: восстановление перил по п.7.6.12, движение первого участника по п.7.9 (с самостраховкой по п.7.9.4), движение второго участника по п.7.9 (с ВКС по п.7.9.4), снятие перил не производится.

Обратное движение: по п.7.9, разрешено только с ВКС по п.7.9.4.

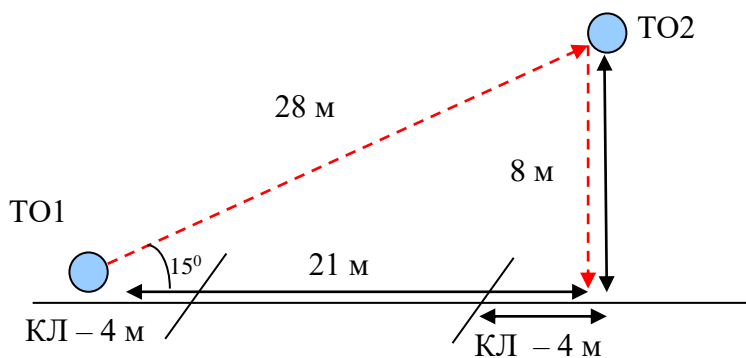
Этап 4. Спуск по перилам.

Параметры: длина этапа 8 м, уклон 90°, высота над землей ТО2 – 8 м.

Оборудование: ИС – ОЗ, ТО2 – 2 СТО, КЛ ОЗ, ПОД.

Действия: организация перил по п.7.6, движение по п.7.12, снятие перил по п.7.6.15.

Обратное движение: по п.7.10 по судейским перилам.



Блок этапов 5-6. Навесная переправа – Переправа по параллельным перилам.

КВ = мужчины 12 мин., женщины 15 мин.

Участники проходят блок этапов в следующем порядке:

1. Закрепляют нижние перила этапа 6 на ТО3.
2. Первый участник переходит по земле вдоль нитки этапа к ТО2, движение не регламентировано.
3. Организация перил этапа 5. Второй участник проходит этап 5. Этап 5 может пройти один участник.
4. Организация перил этапа 6. Связка проходит этап 6

Этап 5. Навесная переправа

Параметры: длина этапа 30 м, уклон 0°, высота ТО от земли 1 и 2,2 м.

Оборудование: ТО1 и ТО2 – по 1 СТО на верхней и 2 СТО на нижней опорах, КЛ – ОЗ.

Действия: организация перил по п.7.6, движение второго участника по п.7.9, снятие перил не производится, перила используются для прохождения этапа 6.

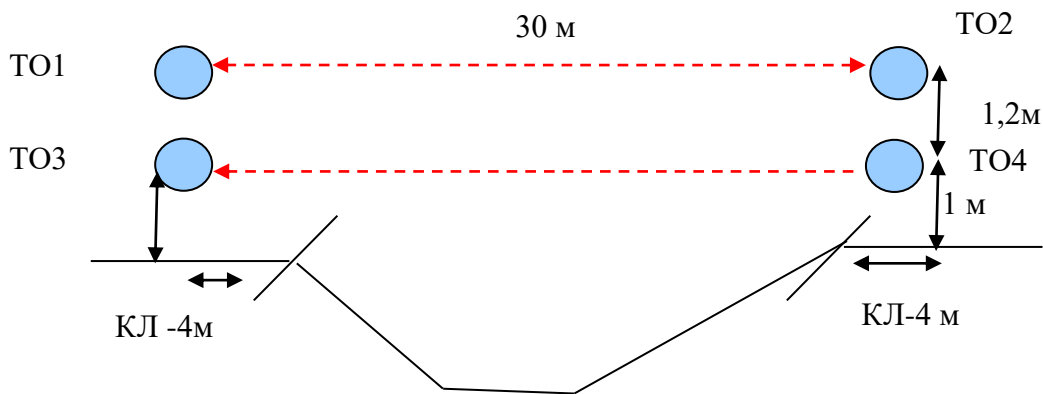
Обратное движение: по рельефу нитки этапа не регламентируется

Этап 6. Переправа по параллельным перилам

Параметры: длина этапа 30 м, уклон 0°, высота ТО от земли 1 и 2,2 м.

Оборудование: ТО1 и ТО2 – по 1 СТО, ТО3 и ТО4 – 2 СТО, КЛ – ОЗ.

Действия: организация перил по п.7.6 (используя перила этапа 5), переправа по п.7.8, снятие перил по п.7.6.15. *Обратное движение:* по рельефу нитки этапа не регламентируется



Блок этапов 7-9. Подъём по наклонной навесной переправе – Спуск по перилам – Переправа методом «вертикальный маятник».

КВ = мужчины 12 мин., женщины 15 мин.

Участники проходят блок этапов в следующем порядке:

1. Восстановление перил этапа 7. Первый участник проходит этап 7 и 8.
2. Второй участник проходит этапы 7 и 8. Связка проходит этап 9.

Допускается прохождение первым участником этапа 9 до прохождения вторым участником этапов 7-8.

Этап 7. Подъём по наклонной навесной переправе.

Параметры: длина этапа 22 м, уклон 18°, от СТО ИС до КЛ ОЗ 4 м, от земли до ТО1 1 м, до ТО2 8 м.

Оборудование: судейские перила для восстановления, 2 СТО ИС, 3 СТО ЦС, КЛ ОЗ, КОД – нитка этапа.

Действия: восстановление перил по п.7.6.12, движение первого участника по п.7.9 (с самостраховкой по п.7.9.4), движение второго участника по п.7.9 (с ВКС по п.7.9.4), снятие перил не производится.

Обратное движение: по п.7.9, разрешено только с ВКС по п.7.9.4.

Этап 8. Спуск по перилам.

Параметры: длина этапа 8 м, уклон 90°, высота над землей ТО2 – 8 м.

Оборудование: ИС – ОЗ, ТО2 – 3 СТО, КЛ граница ОЗ, ПОД.

Действия: организация перил по п.7.6, движение по п. 7.12. Рельеф в ОЗ этапа является рельефом, запрещённым для движения. При касании рельефа в ОЗ участнику необходимо вернуться на ИС этапа и повторить технический приём. Снятие перил не производится, перила используются для прохождения этапа 9.

Обратное движение: по п.7.10 по командным или судейским перилам.

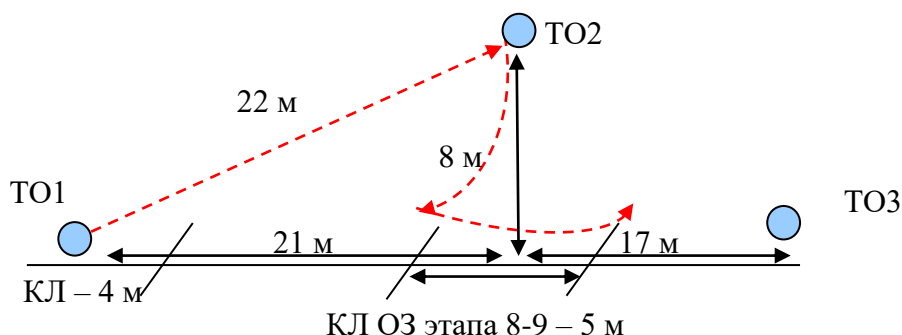
Этап 9. Переправа методом «вертикальный маятник».

Параметры: ширина ОЗ – 5 м, высота крепления перил 8 м., высота ТО3 от земли 1 м.

Оборудование: ИС – ОЗ, ТО2 – 3 СТО, КЛ граница ОЗ, КОД – вдоль нитки этапа.

Действия: организация перил по п.7.6 (допускается использование перил этапа 8), движение по п.7.15 с ВКС (7.15.2.6), снятие перил по п.7.6.15. Рельеф в ОЗ этапа является рельефом, запрещённым для движения. При касании рельефа в ОЗ участнику необходимо вернуться на ИС этапа и повторить технический приём.

Обратное движение: по КОД.



Блок этапов 10-12. Подъём по перилам – Подъём по наклонной навесной переправе – Спуск по перилам.

КВ = мужчины 12 мин., женщины 15 мин.

Участники проходят блок этапов в следующем порядке:

1. Первый участник переходит по земле по нитке этапа на ИС этапа 10, движение не регламентировано.
 2. Первый участник проходит этап 10. Организация перил этапов 11 и 12.
 3. Первый участник проходит этап 12. Второй участник проходит этапы 11 и 12.
- Этап 10 может пройти один участник. Этап 11 может пройти один участник.

Этап 10. Подъём по перилам.

Параметры: длина этапа 8 м, уклон 90° , высота над землей ТО2 – 8 м.

Оборудование: судейские перила (для подъёма участника и обратного движения), ИС – БЗ, ЦС – ОЗ, ТО2 – 3 СТО.

Действия: движение участника по п.7.10 по судейским перилам.

Обратное движение: по п.7.10 по судейским перилам.

Этап 11. Подъём по наклонной навесной переправе.

Параметры: длина этапа 25 м, уклон 16° , высота над землей ТО1 – 1,2 м, ТО2 – 10 м.

Оборудование: КЛ – начало ОЗ, ТО1 2 СТО, ТО2 3 СТО, ЦС – ОЗ, судейские перила (для подъёма первого участника к ТО2).

Действия: организация перил по п. 7.6., движение второго участника по п.7.9 (с ВКС по п.7.9.4), снятие перил по п.7.6.15 разрешено с ЦС этапов 10-12, а также во время движения по этапу 12.

Обратное движение: по судейским перилам, далее по рельефу (не регламентируется) на ИС блока этапов.

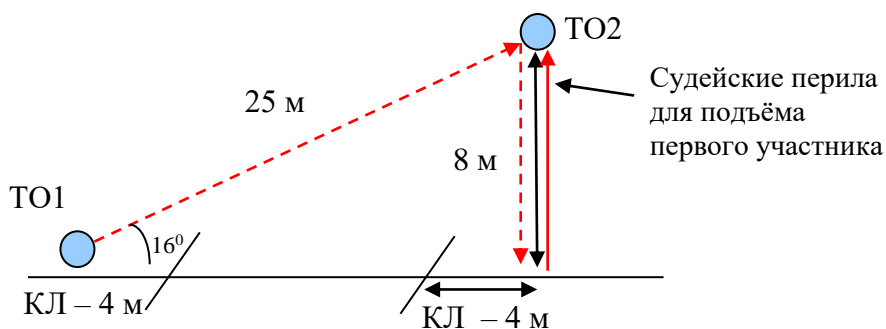
Этап 12. Спуск по перилам.

Параметры: длина этапа 8 м, уклон 90° , высота над землей ТО2 – 8 м.

Оборудование: ИС – ОЗ, ТО2 – 3 СТО, КЛ граница ОЗ, ПОД.

Действия: организация перил по п.7.6, движение по п. 7.12, снятие перил по п.7.6.15.

Обратное движение: по п.7.10 по командным или судейским перилам.



Расстояние до Финиша: 200 м

ФИНИШ