



**Всероссийские соревнования по спортивному туризму
XVII Открытый Кубок памяти К. П. Хомякова
(дисциплина – дистанции – пешеходные)**

28 октября - 2 ноября 2020 года

Респ. Башкортостан, Уфимский р-н, пос. Юматово, т/б «Локомотив»

**УСЛОВИЯ СОРЕВНОВАНИЙ В ДИСЦИПЛИНЕ
«ДИСТАНЦИЯ – ПЕШЕХОДНАЯ – ГРУППА» (короткая)
5 КЛАСС**

ОБЩАЯ ИНФОРМАЦИЯ ПО ДИСТАНЦИИ

Район соревнований: т/б «Локомотив»

Количество этапов: 12

Старт-финиш: т/б «Локомотив», согласно схеме.

Длина дистанции: 2900 м.

- Соревнования проводятся в соответствии с Правилами вида спорта «Спортивный туризм», «Регламентом проведения соревнований по группе дисциплин «Дистанция - пешеходная» (от 31.08.2020)
- Соревнования проводятся по бесштрафовой системе оценки нарушений согласно п.6.2.
- По п. 6.2.8.а
- На соревнованиях применяется система электронной отметки SPORTident.
- Прохождение этапов (блоков этапов) с лидированием.
- СТО – судейская точка опоры – неразъёмный судейский карабин. Все крепления перил и постановку на самостраховку, организацию страховки допускается осуществлять только в СТО, указанные в условиях этапа.

ОКВ дистанции: мужчины –120 мин. женщины –140 мин.

Время старта: 10.00 1.11.2020 г.

Стартовый интервал: согласно стартовому протоколу

Минимальный набор высоты: 50 м

ПЕРЕЧЕНЬ, ПАРАМЕТРЫ, ОБОРУДОВАНИЕ ЭТАПОВ И УСЛОВИЯ ИХ ПРОХОЖДЕНИЯ

СТАРТ

Расстояние до блока этапов 1-2: 300 м.

Блок этапов 1-2. Подъём по перилам – Спуск по наклонной навесной переправе.

КВ = мужчины 15 мин., женщины 20 мин.

Участники проходят блок этапов в следующем порядке:

1. Первый участник проходит этап 1.
2. Второй участник переходит по земле вдоль нитки этапа к ТО2, движение не регламентировано. Пункт 1 и 2 разрешено проходить параллельно.
3. Организация перил этапа 1, 2.
4. Первый участник проходит этап 2. Остальные участники проходят этапы 1, 2.
5. Этапы 1-2 могут пройти три участника.

Этап 1. Подъём по перилам.

Параметры: длина этапа 10 м, уклон 90°, высота над землей ТО1 – 8 м.

Оборудование: судейские перила (для подъёма первого участника и обратного движения), ИС – БЗ, ЦС – ОЗ, ТО1 – 2 СТО.

Действия: движение первого участника по п.7.10 по судейским перилам, организация перил по п. 7.6, движение остальных участников по п.7.11 (7.11.1.6), снятие перил п. 7.6.15.

Обратное движение: по п.7.10 по судейским перилам.

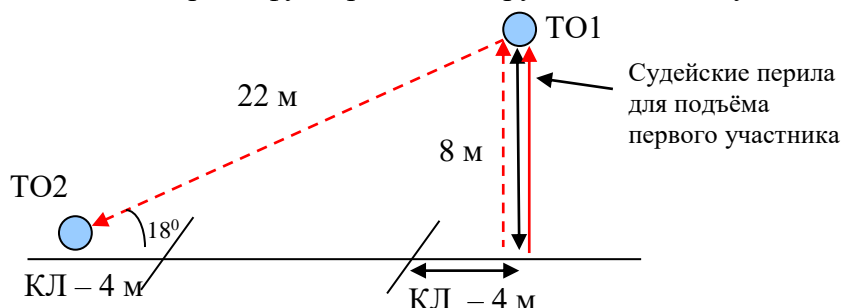
Этап 2. Спуск по наклонной навесной переправе.

Параметры: длина этапа 22 м, уклон 18°, высота над землей ТО1 – 10 м, ТО2 – 1 м.

Оборудование: ИС – ОЗ, ТО1 и ТО2 – по 2 СТО. КЛ – окончание ОЗ.

Действия: организация перил по п.7.6, движение по п. 7.9, снятие перил п. 7.6.15.

Обратное движение: на ИС по рельефу не регламентируется, далее по условиям блока этапов.



Расстояние до блока этапов 3-4: 800 м

Блок этапов 3-4. Подъём по наклонной навесной переправе – Спуск по перилам.

КВ = мужчины 15 мин., женщины 20 мин.

Участники проходят блок этапов в следующем порядке:

1. Восстановление перил этапа 3. Первый участник проходит этап 3.
2. Организация перил этапа 4. Первый участник проходит этап 4. Остальные участники проходят этапы 3 и 4.

Этап 3. Подъём по наклонной навесной переправе

Параметры: длина этапа 28 м, уклон 15° , высота над землей ТО1 – 1 м, ТО2 – 10 м.

Оборудование: двойные судейские перила для восстановления, КЛ ОЗ, ТО1, ТО2 – по 2 СТО, ЦС ОЗ.

Действия: восстановление перил по п.7.6.12, движение первого участника по п.7.9 (с самостраховкой по п.7.9.4), движение остальных участников по п.7.9 (с ВКС по п.7.9.4), снятие перил не производится.

Обратное движение: по п.7.9, разрешено только с ВКС по п.7.9.4.

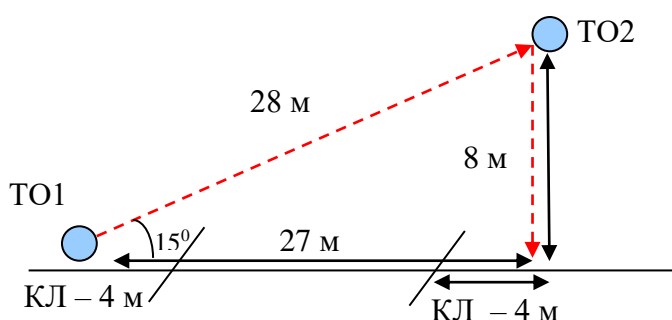
Этап 4. Спуск по перилам.

Параметры: длина этапа 10 м, уклон 90° , высота над землей ТО2 – 8 м.

Оборудование: ИС – ОЗ, ТО2 – 2 СТО, КЛ ОЗ, ПОД.

Действия: организация перил по п.7.6, движение по п. 7.12, снятие перил по п.7.6.15.

Обратное движение: по п.7.10 по судейским перилам.



Расстояние до блока этапов 5-6: 250 м

Блок этапов 5-6. Навесная переправа – Переправа по параллельным перилам.

КВ = мужчины 15 мин., женщины 20 мин.

Участники проходят блок этапов в следующем порядке:

1. Закрепляют нижние перила этапа 6 на ТО3.
2. Первый участник переходит по земле вдоль нитки этапа к ТО2, движение не регламентировано.
3. Организация перил этапа 5. Остальные участники проходят этап 5. Этап 5 могут пройти три участника.
4. Организация перил этапа 6. Группа проходит этап 6. Запрещено прохождение этапа 6 до прохождения всех участников по этапу 5.

Этап 5. Навесная переправа

Параметры: длина этапа 30 м, уклон 0° , высота ТО от земли 1 и 2,2 м.

Оборудование: ТО1 и ТО2 – по 1 СТО на верхней и 2 СТО на нижней опорах, КЛ – ОЗ.

Действия: организация перил по п.7.6, движение участников по п.7.9, снятие перил не производится, перила используются для прохождения этапа 6.

Обратное движение: по рельефу нитки этапа не регламентируется

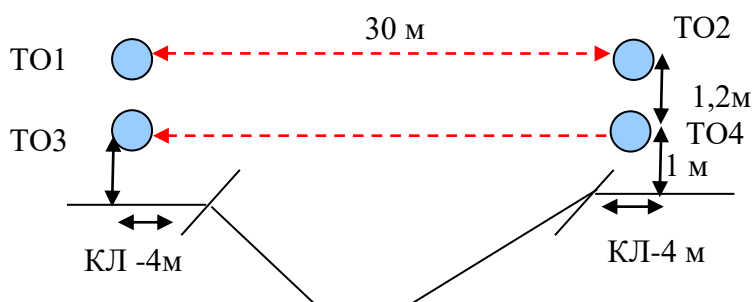
Этап 6. Переправа по параллельным перилам

Параметры: длина этапа 30 м, уклон 0° , высота ТО от земли 1 и 2,2 м.

Оборудование: ТО1 и ТО2 – по 1 СТО, ТО3 и ТО4 – 2 СТО, КЛ – ОЗ.

Действия: организация перил по п.7.6 (используя перила этапа 5), переправа по п.7.8, снятие перил по п.7.6.15.

Обратное движение: по рельефу нитки этапа не регламентируется



Расстояние до блока этапов 7-9: 700 м.

Блок этапов 7-9. Подъём по наклонной навесной переправе – Спуск по перилам – Переправа методом «вертикальный маятник».

КВ = мужчины 15 мин., женщины 20 мин.

Участники проходят блок этапов в следующем порядке:

1. Восстановление перил этапа 7. Первый участник проходит этап 7 и 8.

2. Остальные участники проходят этапы 7 и 8. Группа проходит этап 9.

Допускается прохождение участниками этапа 9 до прохождения остальными участниками этапов 7-8.

Этап 7. Подъём по наклонной навесной переправе.

Параметры: длина этапа 22 м, уклон 18°, от СТО ИС до КЛ ОЗ 4 м, от земли до ТО1 1 м, до ТО2 10 м.

Оборудование: судейские перила для восстановления, 2 СТО ИС, 3 СТО ЦС, КЛ ОЗ, КОД – нитка этапа.

Действия: восстановление перил по п.7.6.12, движение первого участника по п.7.9 (с самостраховкой по п.7.9.4), движение остальных участников по п.7.9 (с ВКС по п.7.9.4), снятие перил не производится.

Обратное движение: по п.7.9, разрешено только с ВКС по п.7.9.4.

Этап 8. Спуск по перилам.

Параметры: длина этапа 8 м, уклон 90°, высота над землей ТО2 – 8 м.

Оборудование: ИС – ОЗ, ТО2 – 3 СТО, КЛ граница ОЗ, ПОД.

Действия: организация перил по п.7.6, движение по п. 7.12. Рельеф в ОЗ этапа является рельефом, запрещённым для движения. При касании рельефа в ОЗ участнику необходимо вернуться на ИС этапа и повторить технический приём. Снятие перил не производится, перила используются для прохождения этапа 9.

Обратное движение: по п.7.10 по командным или судейским перилам.

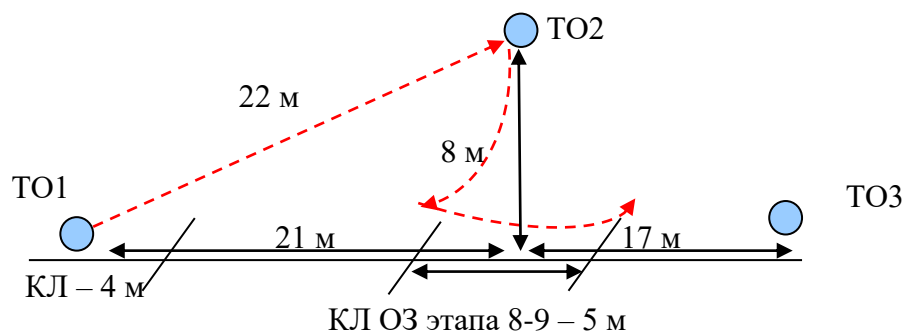
Этап 9. Переправа методом «вертикальный маятник».

Параметры: ширина ОЗ – 5 м, высота крепления перил 8 м., высота ТО3 от земли 1 м.

Оборудование: ИС – ОЗ, ТО2 – 3 СТО, КЛ граница ОЗ, КОД – вдоль нитки этапа.

Действия: организация перил по п.7.6 (допускается использование перил этапа 8), движение по п.7.15 с ВКС (7.15.2.6), снятие перил по п.7.6.15. Рельеф в ОЗ этапа является рельефом, запрещённым для движения. При касании рельефа в ОЗ участнику необходимо вернуться на ИС этапа и повторить технический приём.

Обратное движение: по КОД.



Расстояние до блока этапов 10-12: 650 м.

Блок этапов 10-12. Подъём по перилам – Подъём по наклонной навесной переправе – Спуск по перилам.

КВ = мужчины 12 мин., женщины 15 мин.

Участники проходят блок этапов в следующем порядке:

1. Первый участник переходит по земле по нитке этапа на ИС этапа 10, движение не регламентировано.

2. Первый участник проходит этап 10. Организация перил этапов 11 и 12.

3. Первый участник проходит этап 12. Остальные участники проходят этапы 11 и 12.

Этап 10 может пройти один участник. Этап 11 могут пройти три участника.

Этап 10. Подъём по перилам.

Параметры: длина этапа 8 м, уклон 90°, высота над землей ТО2 – 8 м.

Оборудование: судейские перила (для подъёма участника и обратного движения), ИС – БЗ, ЦС – ОЗ, ТО2 – 3 СТО.

Действия: движение участника по п.7.10 по судейским перилам.

Обратное движение: по п.7.10 по судейским перилам.

Этап 11. Подъём по наклонной навесной переправе.

Параметры: длина этапа 25 м, уклон 16° , высота над землей ТО1 – 1,2 м, ТО2 – 10 м.

Оборудование: КЛ – начало ОЗ, ТО1 2 СТО, ТО2 3 СТО, ЦС – ОЗ, судейские перила (для подъёма первого участника к ТО2).

Действия: организация перил по п. 7.6, движение участников по п.7.9 (с ВКС по п.7.9.4), снятие перил по п.7.6.15 разрешено с ЦС этапов 10-12, а также во время движения по этапу 12.

Обратное движение: по судейским перилам, далее по рельефу (не регламентируется) на ИС блока этапов.

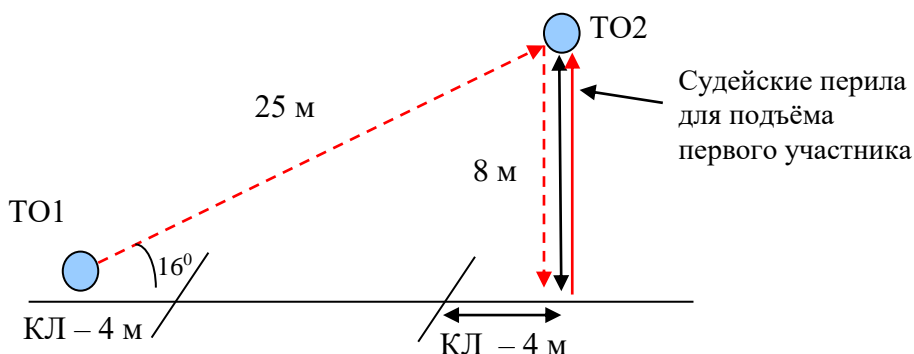
Этап 12. Спуск по перилам.

Параметры: длина этапа 8 м, уклон 90° , высота над землей ТО2 – 8 м.

Оборудование: ИС – ОЗ, ТО2 – 3 СТО, КЛ граница ОЗ, ПОД.

Действия: организация перил по п.7.6, движение по п. 7.12, снятие перил по п.7.6.15.

Обратное движение: по п.7.10 по командным или судейским перилам.



Расстояние до Финиша: 200 м

ФИНИШ