



3 ЭТАП КУБКА РОССИИ ПО СПОРТИВНОМУ ТУРИЗМУ НА ПЕШЕХОДНЫХ ДИСТАНЦИЯХ
XV КУБОК ПАМЯТИ ВИТАЛИЯ КОНДРАТЬЕВА

03 – 08 июля 2019 года

Московская обл., Воскресенский район, пос. им. Цюрупы

УСЛОВИЯ СОРЕВНОВАНИЙ В ДИСЦИПЛИНЕ
«ДИСТАНЦИЯ – ПЕШЕХОДНАЯ – ГРУППА»
(длинная)

Класс дистанции: 5

Количество технических этапов: 14

ОКВ: 4 часа

Длина дистанции «женский зачет»: 9 км

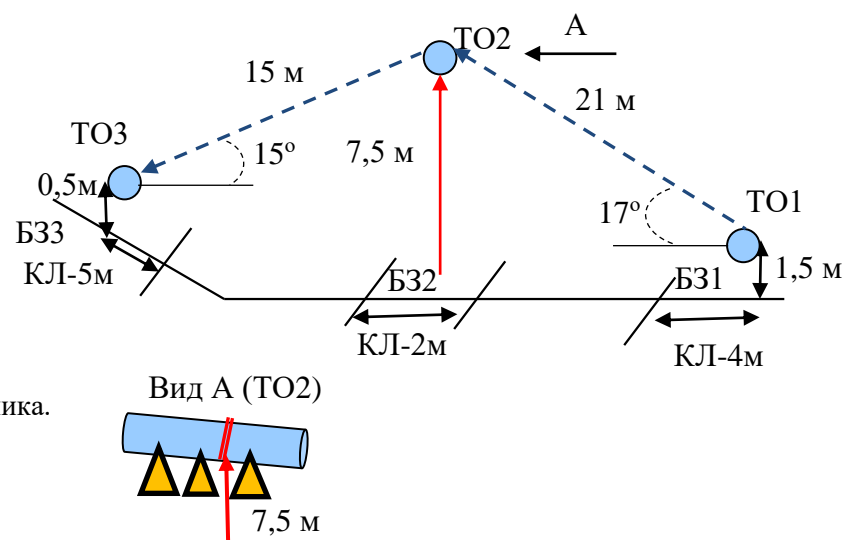
Длина дистанции «мужской зачет»: 13 км

ПЕРЕЧЕНЬ ЭТАПОВ, ПАРАМЕТРЫ, ОБОРУДОВАНИЕ И УСЛОВИЯ ПРОХОЖДЕНИЯ

Блок этапов 1-3. Подъем – Навесная переправа – Навесная переправа. КВ = 20 мин.

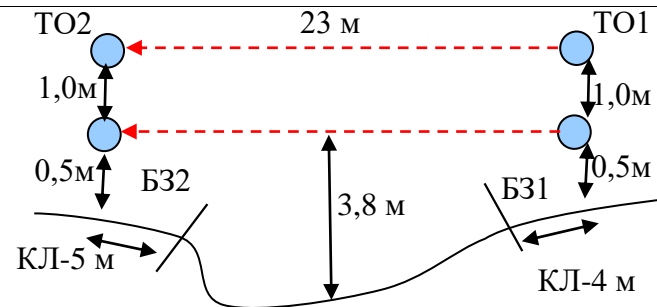
Участники проходят блок этапов в следующем порядке:

1. Первый участник переходит по земле вдоль нитки этапа из Б31 в Б33, второй участник переходит по земле вдоль нитки этапа из Б31 в Б32 (движение не регламентировано);
2. Первый участник закрепляет перила на ТО3 по условиям этапа 3;
3. Второй участник поднимается к ТО2 по условиям этапа 1;
4. Второй участник закрепляет перила участков ТО1-ТО2 и ТО2-ТО3 по условиям этапов 2, 3;
5. Участники организуют перила участков ТО1-ТО2 и ТО2-ТО3 по условиям этапов 2, 3;
6. Второй участник проходит участок ТО2-ТО3 по условиям этапа 3;
7. Остальные участники проходят этапы 2, 3.
Этап 1 проходит один участник. Этап 2 должно пройти два разных участника.
Этап 3 должно пройти три разных участника.



<u>Этап 1. Подъем по перилам.</u>	<u>Этап 2. Навесная переправа.</u>	<u>Этап 3. Навесная переправа.</u>
<p><u>Оборудование этапа:</u> ИС – Б32, КЛ; Судейские перила; ЦС – ОЗ, ТО2 – 3 судейских карабина.</p> <p><u>Действия:</u> Движение участника по п.7.10. <u>Обратное движение:</u> По п.7.10.</p>	<p><u>Оборудование этапа:</u> ИС – Б31, ТО1 – горизонтальная опора, КЛ – начало ОЗ; ЦС – ОЗ, ТО2 – 3 судейских карабина. КОД – вдоль нитки этапа 2.</p> <p><u>Действия:</u> Организация перил по п.7.6. Движение участников по п.7.9 разрешено только с ВКС по п.7.9.4. Снятие перил по п.7.6.15 разрешено с ТО2, при движении на участке ТО2-ТО3 или из Б33.</p> <p><u>Обратное движение:</u> В случае невозможности обратного движения по п.7.9 с ВКС по п.7.9.4 движение осуществляется по условиям этапа 1 далее по КОД в Б31.</p>	<p><u>Оборудование этапа:</u> ИС – ОЗ, ТО2 – 3 судейских карабина; ЦС – Б33, ТО3 – горизонтальная опора; КОД – вдоль нитки этапа 3.</p> <p><u>Действия:</u> Организация перил по п.7.6. Движение участников по п.7.9 разрешено только с ВКС по п.7.9.4. Снятие перил по п.7.6.15.</p> <p><u>Обратное движение:</u> В случае невозможности вернуться по п.7.9 с ВКС по п.7.9.4 движение осуществляется по КОД в Б32, далее по условиям этапа 1.</p>

Этап 4. Переправа по параллельным перилам. КВ = 20 мин.



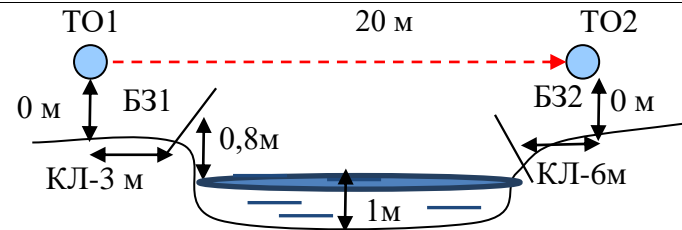
Оборудование этапа:

ИС – Б31, ТО1 – горизонтальные опоры (верхняя и нижняя), КЛ – начало ОЗ;
ЦС – Б32, ТО2 – горизонтальные опоры (верхняя и нижняя), КЛ – окончание ОЗ.
КОД – вдоль нитки этапа.

Действия: Переправа первого участника из Б31 в Б32 по земле вдоль нитки этапа не регламентируется. Организация перил по п.7.6. Движение участников по п.7.8. Снятие перил по п.7.6.15.

Обратное движение: В случае невозможности вернуться по п.7.8 движение осуществляется по КОД вдоль нитки этапа.

Этап 5. Переправа вброд. КВ = 20 мин.



Оборудование этапа:

ИС – БЗ1, ТО1 – 2 судейских карабина, КЛ – начало ОЗ;

ЦС – БЗ2, ТО2 – 2 судейских карабина, КЛ – окончание ОЗ.

Действия: Движение первого участника вброд по п.7.1 (по п.7.1.3 минимально допустимое расстояние между участниками не регламентировано).

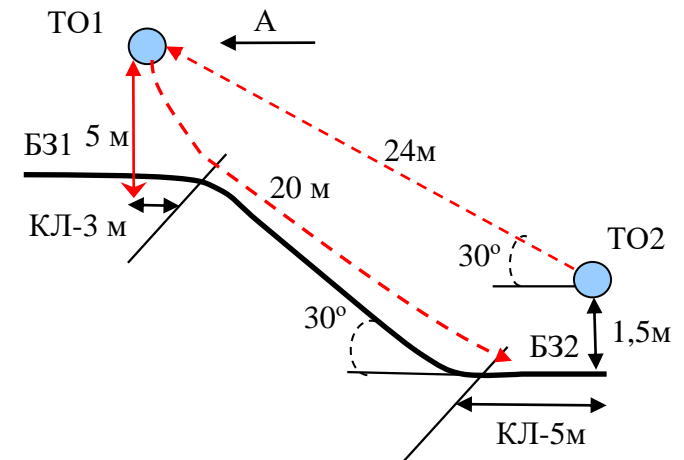
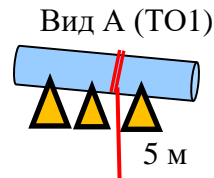
Организация перил по п.7.6. Движение остальных участников по п.7.8. Снятие перил по п.7.6.15.

Обратное движение: движение осуществляется по условиям этапа 5.

Блок этапов 6-8. Спуск по склону – Подъем по наклонной навесной переправе – Спуск по перилам. КВ = 20 мин.

Участники проходят блок этапов в следующем порядке:

1. Первый участник поднимается из БЗ1 на ТО1 по условиям движения первого участника этапа 6;
2. Первый участник закрепляет перила, необходимые для прохождения этапов 6, 7;
3. Первый участник проходит участок ТО1-БЗ2 по условиям этапа 6;
4. Остальные участники проходят участок БЗ1-БЗ2 по условиям этапа 6; Запрещено начало движения по этапу 7 до того, как все участники окажутся в БЗ2;
5. Участники организуют перила участка ТО2-ТО1 по условиям этапа 7;
6. Все участники проходят этапы 7, 8.



Этап 6. Спуск по склону.

Оборудование этапа:

БЗ1, КЛ – начало ОЗ;

Этап 7. Подъем по наклонной навесной переправе.

Оборудование этапа:

ИС – БЗ2, ТО2- 1 судейский карабин,

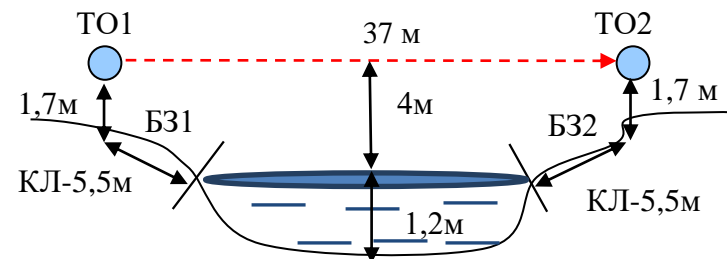
Этап 8. Спуск по перилам.

Оборудование этапа:

ИС – ОЗ, ТО1 – 3 судейских

<p>ИС – ОЗ, ТО1 – 3 судейских карабина; Судейские перила для подъёма первого участника на ТО1; ЦС – БЗ2, ТО2- 1 судейский карабин, горизонтальная опора. КЛ – окончание ОЗ. ПОД (до БЗ1) – сбоку от этапа. <i>Действия:</i> Движение первого участника из БЗ1 на ТО1 по п.7.10 по судейским перилам. Организация перил по п.7.6. Движение первого участника с ТО1 в БЗ2 по своим перилам по п.7.12. Движение остальных участников из БЗ1 в БЗ2 по своим перилам по п.7.12. Снятие перил по п.7.6.15 разрешено из БЗ2, из БЗ1 после прохождения этапа 8 (также разрешено отстегнуть перила последним участником с ТО1). <i>Обратное движение:</i> В случае невозможности вернуться по своим перилам по п.7.10, движение осуществляется по ПОД по п.7.10 в БЗ1, после чего участник занимает свою нитку и поднимается к ТО1 по п.7.10.</p>	<p>горизонтальная опора; КЛ – начало ОЗ; ОЗ; ЦС – ОЗ, ТО1 – 3 судейских карабина. <i>Действия:</i> Организация перил по п.7.6 (разрешено использовать перила этапа б). Закрепление навесной переправы допускается только на ТО - судейский карабин. Движение участников по п.7.9. Снятие перил по п.7.6.15 разрешено с ТО1, при движении на участке ТО1-БЗ1, из БЗ1. <i>Обратное движение:</i> В случае невозможности обратного движения по п.7.9 движение осуществляется по условиям этапа 6.</p>	<p>карабина; Судейские перила; ЦС-БЗ1, КЛ. <i>Действия:</i> Движение участников по п.7.12. <i>Обратное движение:</i> По п.7.10.</p>
---	---	---

Этап 9. Навесная переправа. КВ = 20 мин.



Оборудование этапа:

ИС – БЗ1, ТО1 – горизонтальная опора, КЛ – начало ОЗ;

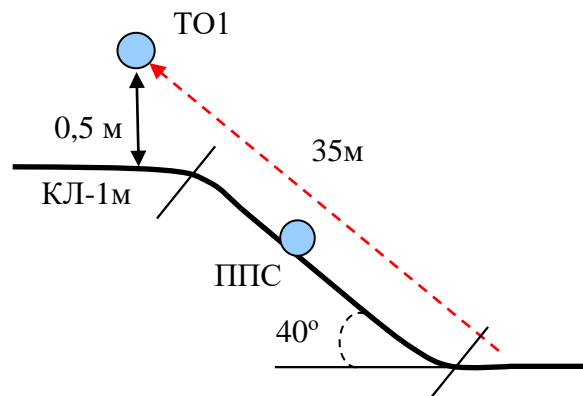
ЦС – БЗ2, ТО2 – горизонтальная опора, КЛ – окончание ОЗ.

Действия: Движение первого участника вброд по п.7.1 (по п. 7.1.3 минимально допустимое расстояние между участниками не регламентировано).

Организация перил по п.7.6. Движение участников по п.7.9. Снятие перил по п.7.6.15.

Обратное движение: по условиям этапа 9.

Этап 10. Подъем. КВ = 15 мин.



Оборудование этапа:

ИС – БЗ, КЛ – начало ОЗ;

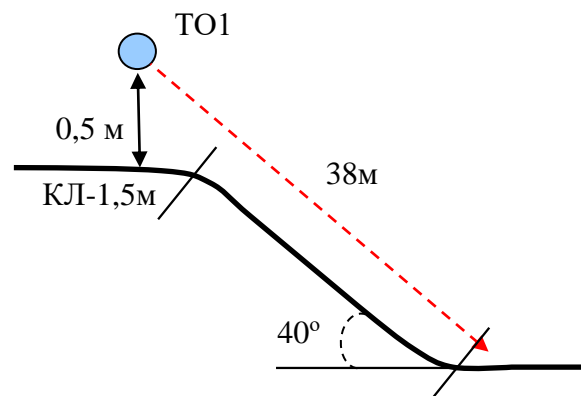
ППС – 1 судейский карабин;

ЦС – БЗ, ТО1 – 2 судейских карабина, КЛ – окончание ОЗ.

Действия: Движение первого участника по п.7.4. Организация перил по п.7.6. Движение остальных участников по п.7.11 (7.11.16). Снятие перил по 7.6.15.

Обратное движение: По п.7.12 по своим перилам.

Этап 11. Спуск. КВ = 15 мин.



Оборудование этапа:

ИС – БЗ, ТО1 – 2 судейских карабина, КЛ – начало ОЗ;

ЦС – БЗ, КЛ – окончание ОЗ.

ПОД – справа и слева от этапа.

Действия: Организация перил по 7.6. Движение участников по п.7.12. Снятие перил по 7.6.15.

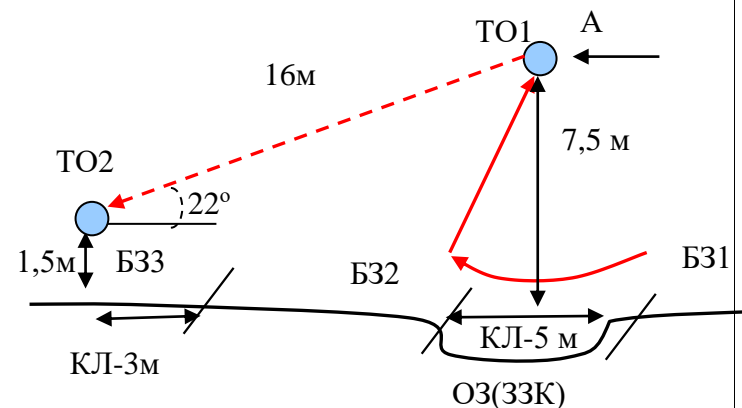
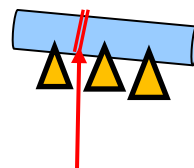
Обратное движение: В случае невозможности вернуться по п.7.10 по своим перилам, движение осуществляется по п.7.10 по ПОД.

Блок этапов 12-14. Переправа методом «вертикальный маятник» – Подъём по перилам – Спуск по наклонной навесной переправе. КВ = 20 мин.

Участники проходят блок этапов в следующем порядке:

- 1) Участники проходят этап 12;
- 2) Первый участник переходит в БЗ3 по земле вдоль нитки этапа;
- 3) Второй участник поднимается к ТО1 по условиям движения для первого участника этапа 13;
- 4) Участники организуют перила, необходимые для прохождения этапа 14;
- 5) Второй участник проходит участок ТО1-ТО2 по условиям этапа 14;
- 6) Остальные участники проходят этапы 13, 14.

Вид А (ТО1)



<u>Этап 12. Переправа методом «вертикальный маятник».</u>	<u>Этап 13. Подъём по перилам.</u>	<u>Этап 14. Спуск по наклонной навесной переправе</u>
<p><u>Оборудование этапа:</u> ИС – БЗ1, КЛ – начало ОЗ; Судейские перила ЦС – БЗ2, КЛ – окончание ОЗ.</p> <p><u>Действия:</u> Движение участника по п.7.15 разрешено только с жумаром и с сопровождением по п.7.7 (сопровождение разрешено из БЗ1, БЗ2, БЗ3). При сопровождении из БЗ3 пропускать веревку сопровождения через ТО1 не следует.</p> <p><u>Обратное движение:</u> По п.7.15 с жумаром и с сопровождением по п.7.7.</p>	<p><u>Оборудование этапа:</u> ИС – БЗ2, КЛ – начало ОЗ; Судейские перила; ЦС – ОЗ, ТО1 – 3 судейских карабина.</p> <p><u>Действия:</u> Движение первого участника по п.7.10. Движение остальных участников по п.7.11 (7.11.16) Рельеф в ОЗ этапа является рельефом, запрещённым для движения. В случае касания рельефа в ОЗ участнику следует вернуться на ИС этапа по правилам обратного движения и повторить этап.</p> <p><u>Обратное движение:</u> По п.7.12.</p>	<p><u>Оборудование этапа:</u> ИС – ОЗ, ТО1 – 3 судейских карабина; ЦС – БЗ3, ТО2 – горизонтальная опора. КОД – вдоль нитки этапов 14, 12.</p> <p><u>Действия:</u> Организация перил по п.7.6. Движение участников по п.7.9. Снятие перил по п.7.6.15.</p> <p><u>Обратное движение:</u> В случае невозможности вернуться по п.7.9 движение производится по КОД в БЗ1, далее по условиям этапа 13 (допускается из БЗ1).</p>

ФИНИШ