



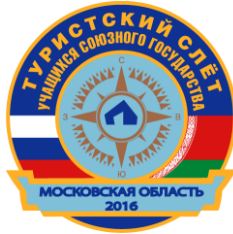
Министерство образования и науки Российской Федерации  
Федеральный центр детско-юношеского туризма и краеведения



Министерство образования Республики Беларусь  
Республиканский центр экологии и краеведения Республики Беларусь

## ТУРИСТСКИЙ СЛЕТ УЧАЩИХСЯ СОЮЗНОГО ГОСУДАРСТВА

27 июня – 2 июля 2016 года



Московская область,  
Рузский район, Васильевское

### УСЛОВИЯ СОРЕВНОВАНИЙ В ДИСЦИПЛИНЕ «ДИСТАНЦИЯ- ПЕШЕХОДНАЯ -ГРУППА» (КОРОТКАЯ, 3 КЛАСС)

Класс дистанции: 3  
Количество технических этапов: 8  
Длина дистанции: 950 м  
КВ дистанции: 60 минут

#### Дополнение к общим условиям соревнований

1. Состав команды: 6 человек (4 мальчика и 2 девочки).
2. Участники на протяжении всей дистанции работают в касках.
3. На протяжении всей дистанции участники двигаются по маркированной трассе. Выход за маркировку запрещается.
4. Лидирование разрешено.
5. Дистанция проводится по бесштрафовой системе оценки нарушений согласно п.6.2. «Регламента».
6. Результаты определяются временем прохождения дистанции с учетом снятий с этапов.
7. Группы, уложившиеся в КВ дистанции, но имеющие снятия с этапов, занимают места после групп, прошедших дистанцию в КВ без снятий. При этом более высокое место занимают группы, имеющие меньшее количество снятий этапов, а при равном количестве снятий с этапов более высокое место занимает группа с меньшим временем прохождения дистанции.
8. Пропуск этапа ведет к снятию с дистанции.

#### ПЕРЕЧЕНЬ ЭТАПОВ, ПАРАМЕТРЫ, ОБОРУДОВАНИЕ И УСЛОВИЯ ИХ ПРОХОЖДЕНИЯ

##### СТАРТ

Расстояние до блока этапов 1-3: 15 м.

##### БЛОК ЭТАПОВ 1-3. Подъем – Навесная переправа – Спуск по наклонной навесной переправе.

Участники проходят этап в следующем порядке:

- 1) Первый участник переходит по земле вдоль нитки этапа к ИС этапа 1.
- 2) Первый участник проходит этап 1.

- 3) Участники наводят перила необходимые для прохождения этапа 2.
- 4) Первый участник проходит этап 3.
- 5) Остальные участники проходят этап 2.
- 6) Остальные участники проходят этап 3.

Проходить этап 2 первому участнику не следует.

Проходить этап 1 остальным участникам группы, кроме первого, не следует.

### **Этап 1. Подъем.**

#### **Параметры этапа:**

Длина этапа	Крутизна склона
7,5 м	90°

#### **Оборудование этапа:**

ИС – БЗ. КЛ – начало ОЗ.

Судейские перила.

ЦС – ОЗ, ТО2 – 2 судейских карабина.

**Действия:** Движение участников по п.7.10. Обязательно нахождение на усе самостраховки на ТО2 в момент перестежки через ТО2. При прохождении этапа первым действием участники обязаны встать на самостраховку в ТО2 до начала выполнения любых действий и могут отстегнуть её перед началом движения по этапу 3.

**Задачи:** Участники проходят этап по судейским перилам с самостраховкой жумаром.

**Обратное движение:** По условиям этапа по п.7.10.

### **Этап 2. Навесная переправа.**

#### **Параметры этапа:**

Длина этапа	Крутизна	Расстояние от ТО1 до ОЗ
21 м	14°	3 м

#### **Оборудование этапа:**

ИС – БЗ, ТО1 – горизонтальная опора, КЛ – начало ОЗ.

ЦС – ОЗ, ТО2 – 2 судейских карабина

**Действия:** Организация перил по п.7.6. Движение участников по п.7.9, обязательно верхняя командная страховка по п.7.9.4. Обязательно нахождение на усе самостраховки на ТО2 в момент перестежки через ТО2. При прохождении этапа первым действием участники обязаны встать на самостраховку в ТО2 до начала выполнения любых действий, и могут отстегнуть её перед началом движения по этапу 2. Снятие перил по п.7.7.1 осуществляется с ЦС блока этапов.

**Задачи:** Участники наводят перила навесной переправы и проходят этап по переправе с верхней командной страховкой.

**Обратное движение:** В случае невозможности вернуться по командным перилам по п.7.9 с верхней командной страховкой по п.7.9.4 движение осуществляется вдоль нитки этапа по земле к ТО1, либо по условиям этапа 1 к ТО2.

### **Этап 3. Спуск по наклонной навесной переправе.**

#### **Параметры этапа:**

Длина этапа	Крутизна	Расстояние от ТО3 до ОЗ
15 м	24°	4 м

#### **Оборудование этапа:**

ИС – ОЗ, ТО2 – 2 судейских карабина (для самостраховки).

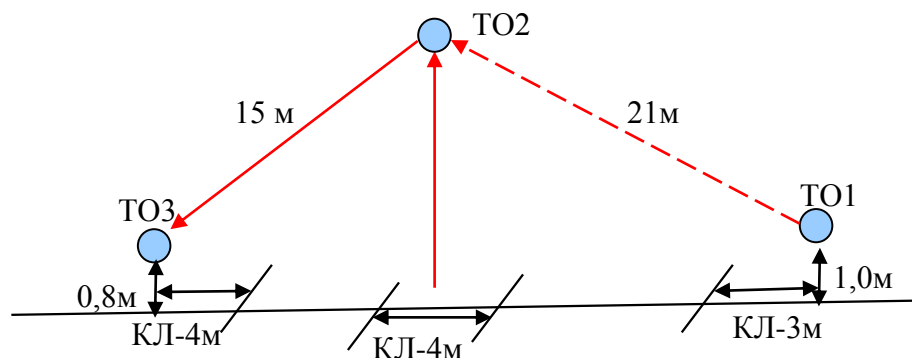
Судейские перила навесной переправы.

ЦС – БЗ, ТО3 – горизонтальная опора, КЛ – окончание ОЗ.

**Действия:** Движение участников по п.7.9 с верхней командной страховкой по п.7.9.4. Обязательно нахождение на усе самостраховки на ТО2 в момент перестежки через ТО2. При прохождении этапа первым действием участники обязаны встать на самостраховку в ТО2 до начала выполнения любых действий, и могут отстегнуть её перед началом движения по этапу 3.

**Задачи:** Участники спускаются по судейской навесной переправе с верхней командной страховкой. Движение осуществляется ногами вперед.

**Обратное движение:** Движение по п.7.9, обязательна самостраховка по п.7.10.2, либо по земле к ИС этапа 1, далее по условиям этапа 1.



Расстояние до этапа 4: 145 м.

**Этап 4. Подъем.**

**Параметры этапа:**

Длина этапа	Крутизна склона	Расстояние от ТО1 до ОЗ
25 м	до 35°	2 м

**Оборудование этапа:**

ИС – БЗ. КЛ – начало ОЗ.

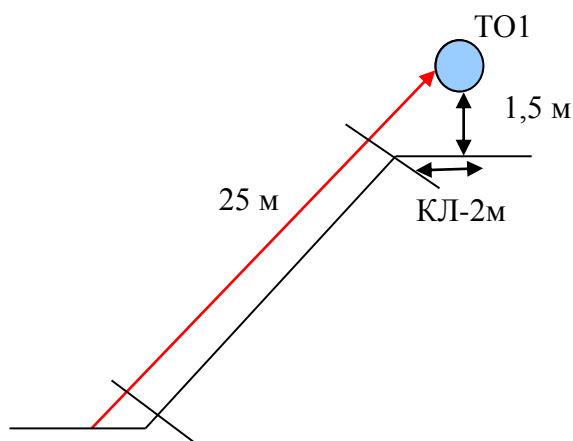
Судейские перила.

ЦС (ТО1 – накопитель) – БЗ, КЛ – окончание ОЗ.

**Действия:** Движение участников по п.7.10.

**Задачи:** Участники проходят этап по судейским перилам с самостраховкой жумаром, или схватывающим узлом.

**Обратное движение:** По условиям этапа по п.7.10 .



Расстояние до этапа 5: 10 м.

**Этап 5. Переправа по параллельным перилам.**

**Параметры этапа:**

Длина этапа	Расстояние от ИС до ОЗ	Расстояние от ЦС до ОЗ
20 м	5 м	3 м

**Оборудование этапа:**

ИС – БЗ, ТО1 – горизонтальные опоры, КЛ – начало ОЗ.

Судейские параллельные перила.

Верхние перила – двойная судейская веревка.

Нижние перила – слэйклайн.

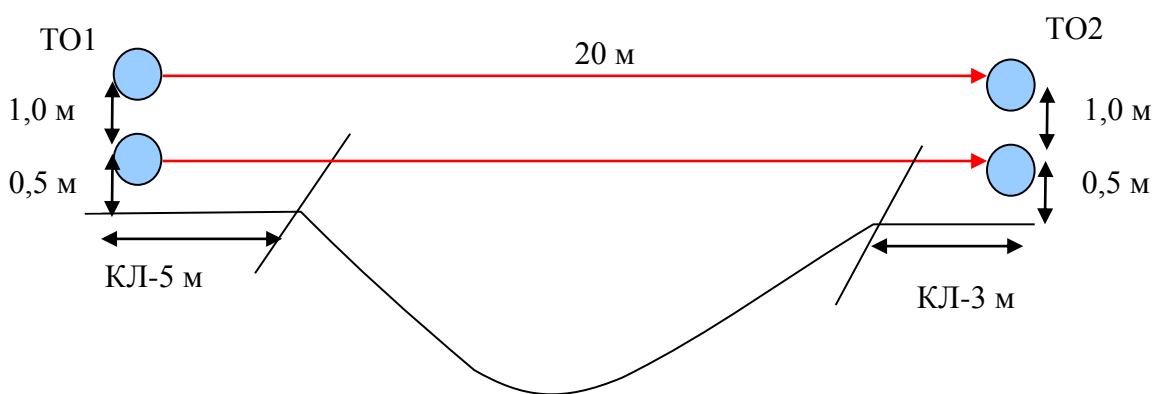
ЦС – БЗ, ТО2 – горизонтальные опоры, КЛ – окончание ОЗ.

**Действия:** Этап проходит по п.7.8.

**Задачи:** Участники проходят этап по судейским параллельным перилам с самостраховкой коротким усом, двигаясь ногами по слэйклайну, руками держась за двойную веревку. Участники организуют сопровождение из командной веревки.

В случае падения с перил, если участник находится на самостраховке и не было касания ОЗ, то он восстанавливает свое положение в месте падения и продолжает движение (в этом случае возвращаться на ИС этапа и повторять прием не следует). В случае, если участник при падении коснулся опасной зоны, то это считается нарушением и участнику следует вернуться на ИС и повторить прием.

**Обратное движение:** по условиям этапа по п.7.8.



Расстояние до этапа 6: 160 м.

**Этап 6. Вертикальный маятник.**

**Параметры этапа:**

Длина этапа
3 м

**Оборудование этапа:**

ИС – БЗ, КЛ – начало ОЗ.

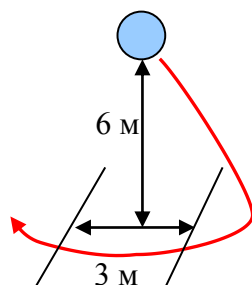
Судейские перила.

ЦС – БЗ, КЛ – окончание ОЗ.

**Действия:** Движение участников по перилам по п.7.15. В случае, если участник касается ОЗ, то участнику следует вернуться по правилам обратного движения и повторить прием без касания ОЗ.

**Задачи:** Участники преодолевают ОЗ прыжком без касания рельефа. Участники крепятся к перилам жумаром или схватывающим узлом. Допускается крепление усом самостраховки в узел, завязанный на перилах. В этом случае после прохождения этапа узел должен быть развязан. Сопровождение организовывается из командной веревки. Крепление конца сопровождающей веревки допускается на участнике, вставить на самостраховку при этом не следует.

**Обратное движение:** допускается по земле вдоль нитки этапа на самостраховке к судейским перилам.



Расстояние до этапа 7: 105 м.

**Этап 7. Спуск.**

Параметры этапа:

Длина этапа	Крутизна склона	Расстояние от ТО1 до ОЗ
22 м	до 35°	2 м

Оборудование этапа:

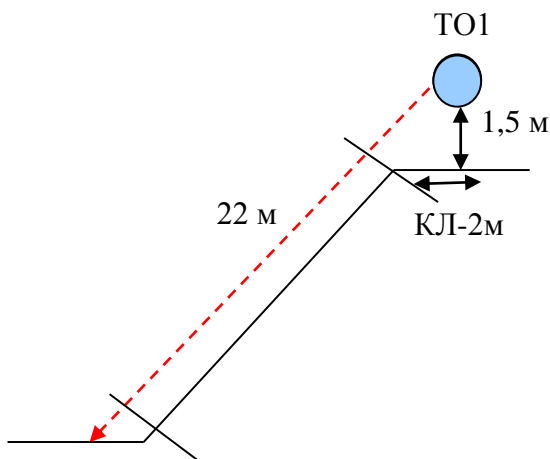
ИС – БЗ, ТО1 – 1 судейский карабин, КЛ – начало ОЗ.

ЦС – БЗ, КЛ – окончание ОЗ.

Действия: Организация перил по п.7.6. Движение участников по п.7.10. Снятие перил по п.7.7.1.

Задачи: Участники организуют перила из командной веревки. Этап проходится с самостраховкой, для самостраховки разрешено использовать ФСУ, либо схватывающий узел. Снятие перил производится с целевой стороны этапа.

Обратное движение: В случае невозможности вернуться по своим перилам по п.7.10 движение осуществляется по п.7.10 по судейским перилам, расположенным справа и слева этапа.



Расстояние до этапа 8: 165 м.

**Этап 8. Переправа по бревну.**

Параметры:

Длина этапа	Длина бревна
10 м	10 м

Оборудование:

ИС – БЗ, ТО1 – 1 судейский карабин, КЛ – начало ОЗ.

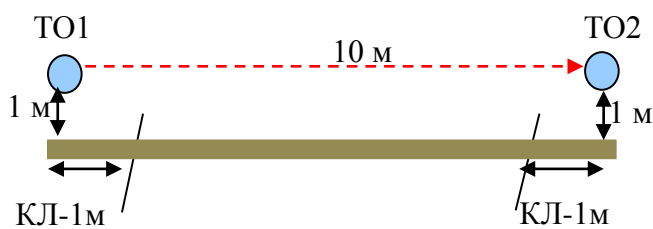
Бревно.

ИС – БЗ, ТО2 – 1 судейский карабин, КЛ – окончание ОЗ.

Действия: Движение первого участника ногами по бревну по п.7.3. Организация перил по п.7.6. Движение второго участника по п.7.8. Снятие перил по п.7.7.1.

Задачи: Движение первого участника осуществляется ногами по бревну с командной страховкой. Остальные участники переправляются ногами по бревну, подключенные коротким усом самостраховки к организованным командным страховочным перилам. Участники организуют сопровождение из командной веревки. В случае падения с бревна, если участник находится на самостраховке и не было касания ОЗ, то он восстанавливает свое положение в месте падения и продолжает движение (в этом случае возвращаться на ИС этапа и повторять прием не следует). В случае, если участник при падении коснулся опасной зоны, то это считается нарушением и участнику следует вернуться на ИС и повторить прием. Возврат на ИС осуществляется согласно условий прохождения этапа по бревну с самостраховкой или по земле без самостраховки.

Обратное движение: по условиям этапа по п.7.8 или по коридору обратного движения (допускается без самостраховки и сопровождения), расположенному вдоль нитки этапа, т.е. по земле не пересекая нитки этапа.



Расстояние до финиша: 350 м.

**ФИНИШ**