

**«УТВЕРЖДАЮ»**

Главный судья соревнований

/Прошкин О.В./

подпись, расшифровка подписи

«1» *апр* 2018 г.

*Открытые Московские городские соревнования  
по виду спорта «спортивный туризм»  
по группе дисциплин «Дистанция - на средствах  
передвижения» (вид программы: Велодистанции),  
посвященные Дню космонавтики,  
«Звёздное ралли»*

## **УСЛОВИЯ ПРОВЕДЕНИЯ** **(Информационный бюллетень)**

### **1. ОБЩАЯ ИНФОРМАЦИЯ**

Соревнования проводятся в соответствии с Правилами вида спорта «Спортивный туризм», Положением о Московских городских соревнованиях «Звёздное Ралли», данными Условиями.

#### **1.1 Состав главной судейской коллегии**

Главный судья соревнований – Прошкин О.В., СС1К.  
Главный секретарь соревнований – Алашов А.Н., СС2К.  
Зам. главного секретаря – Журавлев А.В., СС2К.  
Зам. главного судьи по судейству – Серганов С.А, СС2К.  
Зам. главного судьи по безопасности – Анохин А.А., СС1К.  
Председатель технической комиссии – Бывшева Г.В., СС2К.  
Начальник дистанции – Михневич С.П., СС2К.  
Инспектор соревнований – Романов Д.А., ССВК.

#### **1.2 Место и время соревнований**

Соревнования проводятся 14-15 апреля 2018 года.

Место проведения – Щёлковский район Московской области, д. Богослово. Место старта и финиша дистанции совпадают, лагерь соревнований находится в лесном массиве на севере от д. Богослово, координаты лагеря - N 56.02302° E 038.08522°. Схема проезда приведена в Приложении №1.

#### **1.3 Программа соревнований**

14.04.2018 г. (суббота)

9:00 – открытие соревнований.

9:00-10:00 – регистрация команд, работа мандатной комиссий.

10:00-10:40 – предстартовый брифинг.

10:50 – прибытие в стартовую зону первых команд.

11:00 – старт дистанции ралли.

19:00 – финиш дистанции ралли.

15.04.2018 г. (воскресение)

12:00 – закрытие соревнований, награждение победителей.

#### **1.4 Обеспечение безопасности**

Безопасность осуществляется согласно Правилам вида спорта «Спортивный туризм» и Регламенту проведения соревнований в группе дисциплин «Дистанции – на средствах передвижения – велосипедные». Врач соревнований – Дерванов Ю.Ю.

Экстренные телефоны организаторов соревнований разных операторов связи:

+7-926-329-72-18 – начальник дистанции

+7-905-799-05-34 – врач соревнований

#### **1.5 Необходимое снаряжение**

Каждый участник обязан иметь компас, булавку и мобильный телефон с полностью заряженным аккумулятором и положительным балансом на счету. Каждая команда должна иметь медицинскую аптечку (состав аптечки – Приложение №3) и минимальный ремонтный набор: насос, велоаптечку (клей, заплатки для камер), запасную камеру, набор шестигранников. Контрольный груз не предусмотрен. Наличие шлемов и перчаток у участников обязательно.

#### **1.6. Система электронной отметки**

На соревнованиях применяется система электронной отметки (электронного хронометража) на основе NFC-технологии. Для исключения нештатных ситуаций все отметки на пунктах КВ дублируются в бумажных протоколах. Каждый участник соревнований на дистанции должен иметь чип электронной отметки, который он получает в Секретариате при регистрации и который обязан вернуть в Секретариат после прохождения дистанции. В случае утери/повреждения чипа участник обязан возместить организаторам его стоимость в размере 200 рублей. Подробная информация об использовании системы электронной отметки изложена в Приложении №4 Результат участников определяется с точностью до секунды.

#### **1.7 Финансовые условия**

Индивидуальный стартовый взнос составляет 200 р. с каждого спортсмена (400 р. с команды) при условии предварительной регистрации. Участники, не прошедшие предварительную регистрацию, допускаются к соревнованиям при наличии свободных стартовых пакетов и с уплатой стартового взноса 400 р. с каждого спортсмена (800 р. с команды). Оплата производится за наличный расчет при прохождении мандатной комиссии.

#### **1.8. Условия проезда и размещения команд**

Проезд к стартовому лагерю от пл. Фрязино Товарная (Ярославское направление, турникетов нет) по схеме (Приложение №1) или по треку: <http://www.gpsies.com/map.do?fileId=zpfvjpgqgxszyay>. Размещение команд производится в полевых условиях с соблюдением норм экологической безопасности. Участники должны быть обеспечены снаряжением для размещения в месте проведения соревнований. Воду для приготовления пищи можно брать из родника, расположенного по координатам N 56.02086° E 038.08911°. Техническую воду можно брать из пруда, расположенного к югу от лагеря.

#### **1.9. Старт дистанции**

После окончания предварительной электронной регистрации команд проводится компьютерная жеребьевка. Старт команд происходит согласно стартовому протоколу с интервалом 3 минуты. Команды, прошедшие электронную жеребьевку и опоздавшие на старт, стартуют после всех команд, прошедших жеребьевку и явившихся на старт вовремя. Команды, не прошедшие электронную жеребьевку, могут зарегистрироваться в день старта (при наличии свободных стартовых пакетов) и будут выпущены на дистанцию в порядке их регистрации после всех предварительно зарегистрированных команд. Предстартовая зона оборудована электронным табло с текущим временем. За 10 минут до старта команда проходит техническую комиссию в предстартовой зоне. Команда из предстартовой зоны не выпускается на дистанцию до выполнения всех обозначенных в настоящих Условиях

требований. Если за 10 минут, отведенные на проверку, команда не успевает устранить полученные замечания, то команда снимается с соревнований.

## **2. ТЕХНИЧЕСКАЯ ИНФОРМАЦИЯ**

### **2.1. Общие сведения**

- 2.1.1. Соревнования проводятся на технически исправных велосипедах любого вида с диаметром колес не менее 26 дюймов и базой не менее 950 мм.
- 2.1.2. Прохождением дистанции считается преодоление всех ее этапов в соответствии с настоящими Условиями.
- 2.1.3. В ходе соревнований допускается взаимная помощь членов команды, идущих по дистанции, кроме тех случаев, когда задания должны выполняться отдельными участниками.
- 2.1.4. Команда, допустившая более двух фальстартов своих участников, с этапа снимается.
- 2.1.5. Команда, превысившая контрольное время (КВ) этапа (если оно заявлено), с этапа снимается.
- 2.1.6. За ошибки при прохождении различных этапов команде начисляются штрафные баллы в соответствии с Приложением №2.
- 2.1.7. Во время предстартовой регистрации команде выдается:
  - 2.1.7.1. Номера по числу участников и пластиковые стяжки для закрепления номера на велосипеде участника. Номер должен быть закреплен на руле велосипеда. Номера сдаются в секретариат на финише дистанции.
  - 2.1.7.2. Чип электронной отметки (один на команду). Чип сдается в секретариат на финише дистанции. В случае утери или повреждения чипа команда снимается с соревнований, а члены команды обязаны возместить организаторам стоимость чипа в размере 200 рублей.
  - 2.1.7.3. Карточка с номером команды для отметки КП на этапах «Велотуристское ориентирование» и «Азимутальный ход». Карточка сдается судьбе на финише дистанции. В случае утери карточки, команда снимается с этапов «Велотуристское ориентирование» и «Азимутальный ход».
  - 2.1.7.4. Схема дистанции с последовательностью прохождения этапов.
  - 2.1.7.5. Карта на этапы «Велотуристское ориентирование» и «Маркированная трасса».
- 2.1.8. Показательный заезд не производится.
- 2.1.9. Отметки на судейских пунктах КВ производятся в судейских протоколах, которые заверяются подписями судей.
- 2.1.10. КП представляет собой красно-белый лист формата А4 с номером КП и обозначением этапа.

### **2.2. Описание дистанции**

- 2.2.1. Дистанция устанавливается на местности и проходит по лесным тропам и местным дорогам.
- 2.2.2. Протяженность дистанции – 15 км
- 2.2.3. Количество этапов – 6
- 2.2.4. Класс дистанции – 2.
- 2.2.5. ОКВ – 5 ч.

### **2.3. Прохождение дистанции**

- 2.3.1. Соревнования на дистанции Ралли заключаются в прохождении маршрута, разделенного на этапы контроля времени (КВ) с заданным режимом движения и технические этапы (ТЭ). Время финиша одного этапа является временем старта следующего.
- 2.3.6. Команда начинает преодоление последующего этапа только после прихода на финиш последнего участника с предыдущего этапа.
- 2.3.7. Моментом завершения командой этапа считается момент, когда все участники находятся в контрольной зоне пункта КВ (размеченной сигнальной лентой на каждом пункте), судьбе-финишеру сданы материалы, оговоренные в описании этапа, при этом кто-то из участников приложил чип к станции электронной отметки. Этот момент является также

стартом другого этапа. Второй участник считается прибывшим в контрольную зону пункта КВ, когда пересек линию начала зоны задним колесом велосипеда.

2.3.8. На ТЭ возможна отсечка времени, если этап занят другой командой.

2.3.9. Штрафные баллы начисляются согласно таблице штрафов (Приложение №2).

2.3.10. На этапах ВО и АХ отметка КП производится в карточке, выданной команде при регистрации, путем компостирования ячейки с номером КП висящим на КП компостером («крокодильчиком»).

2.3.11. Схема дистанции:



## 2.4. Описание этапов дистанции

### 2.4.1. Бездорожье (БД)

Движение на велосипеде по размеченному коридору, проложенному по бездорожью с естественными препятствиями (песок, грунт, ямы, ветки деревьев и т.п.). Ширина коридора – 1-2 м, длина – 100 м. Преодоление этапа командное. Регистрируется время прохождения и ошибки согласно таблице штрафов (Приложение №2).

### 2.4.2. Скоростной участок (СУ)

На заданном участке команда движется с максимально возможной скоростью от места старта к месту финиша по маршруту, обозначенному на местности. Регистрируется только время прохождения. Движение производится по грунтовой дороге. Преодоление этапа командное. Длина этапа – 1 км.

### 2.4.3. Велотуристское ориентирование (ВО)

Последовательность прохождения КП – по выбору команды. Штрафы начисляются согласно таблице штрафов (Приложение №2). Карта с указанием всех КП выдается на старте ралли. Каждый КП описывается легендой, отсчитываемой от точки КП, обозначенной на карте (за точку КП принимается центр круга). Ориентировочная протяженность дистанции по оптимальному маршруту – 10 км. Количество КП – 6, из них обязательных 4. КВ этапа – 3 часа.

### 2.4.4. Маркированная трасса (МТ)

Прохождение маршрута, маркированного на местности. По ходу движения на карту наносится местоположение КП, установленных на местности. Регистрируется время прохождения с учетом штрафа, полученного в зависимости от величины ошибки в нанесении КП. Фиксация точки КП считается правильной, если центр отверстия прокола удален от истинной точки КП не более, чем на 2 мм. Фиксация точки КП осуществляется при помощи прокола на карте иголкой. Штраф начисляется согласно таблице штрафов (Приложение №2). Карта выдается на старте ралли. На финише дистанции команда отдает подписанную карту судье-финишеру. Использование приборов со спутниковой навигацией на этапе запрещено. Протяженность этапа – 3 км. Количество КП - 4. КВ этапа – 1 час.

### 2.4.5. Подъем в гору (ПГ)

Движение вверх по склону по размеченному участку по тропе. Регистрируется время прохождения и ошибки согласно таблице штрафов. Старт отдельный, эстафета (второй участник команды стартует только после того, как первый пересек задним колесом велосипеда в финишную линию этапа). Первый участник самостоятельно оповещает второго о том, что достиг финиша. Протяженность этапа – 50 м. Крутизна склона – не менее 5%.

#### **2.4.6. Азимутальный ход (АХ)**

Прохождение участка по заданному азимуту. На старте этапа команде будет выдан азимут на КП и расстояние до него. В окрестностях КП будет находиться несколько ложных КП. Отметка на ложном КП будет приравнена к пропуску КП и начислению штрафа согласно таблице штрафов (Приложение №2). На КП будет находиться азимут на финиш и расстояние до него. Ориентировочная протяженность этапа – 1 км Количество КП – 1. КВ этапа – 30 минут.

## ПРИЛОЖЕНИЕ 1

Схема проезда до места старта.

1. Выйти с платформы Фрязино Товарная из первого вагона электропоезда из Москвы. Далее пересечь ж/д переезд и двигаться по Озерной улице, затем по проезду Введенского выехать из г. Фрязино согласно рис. 1.

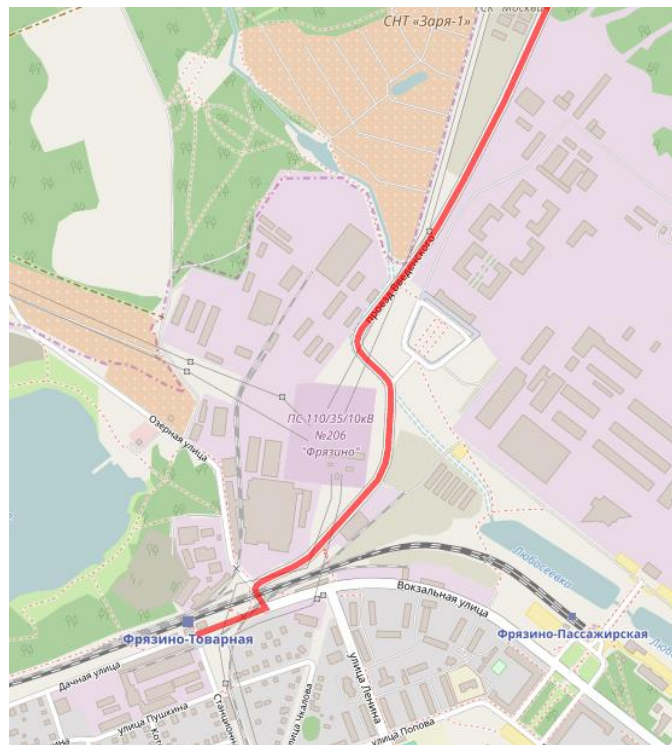


Рис. 1

2. После въезда в д. Сабурово – повернуть направо по главной дороге согласно рис. 2.

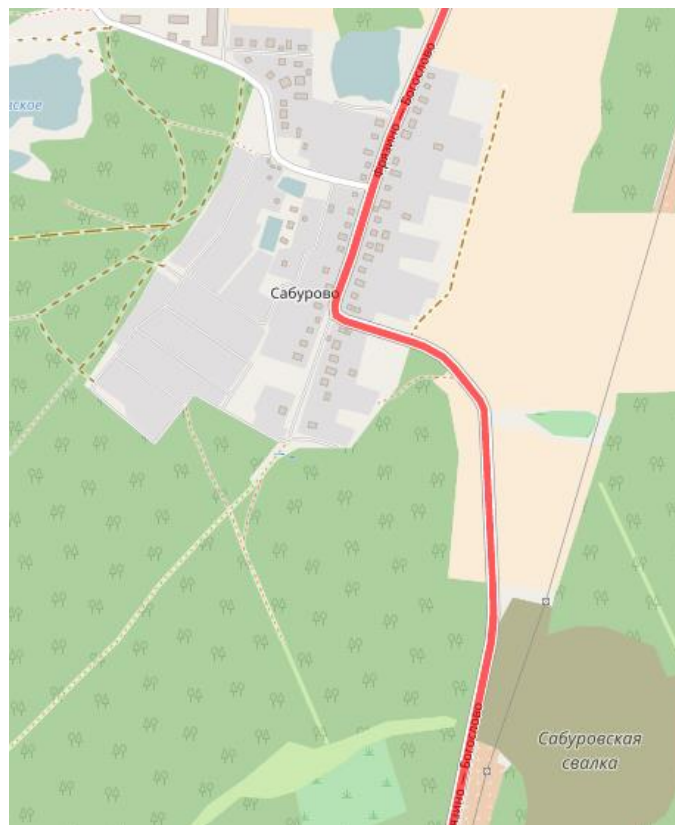


Рис. 2

3. На въезде в д. Богослово повернуть направо на дорогу из бетонных плит, двигаться по ней до дамбы согласно рис. 3.

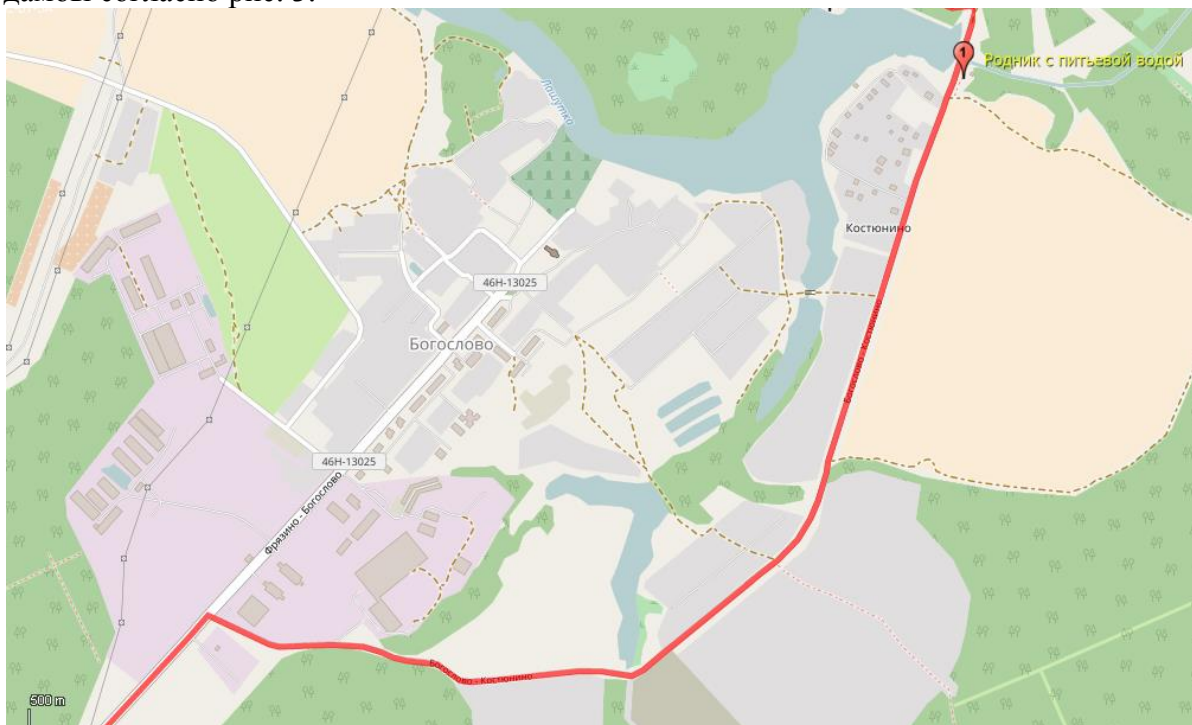


Рис. 3

4. После проезда дамбы, на развилке грунтовых дорог, повернуть налево по грунтовой дороге, идущей параллельно берегу пруда, согласно рис. 4. Через 300 метров движения будет место старта.

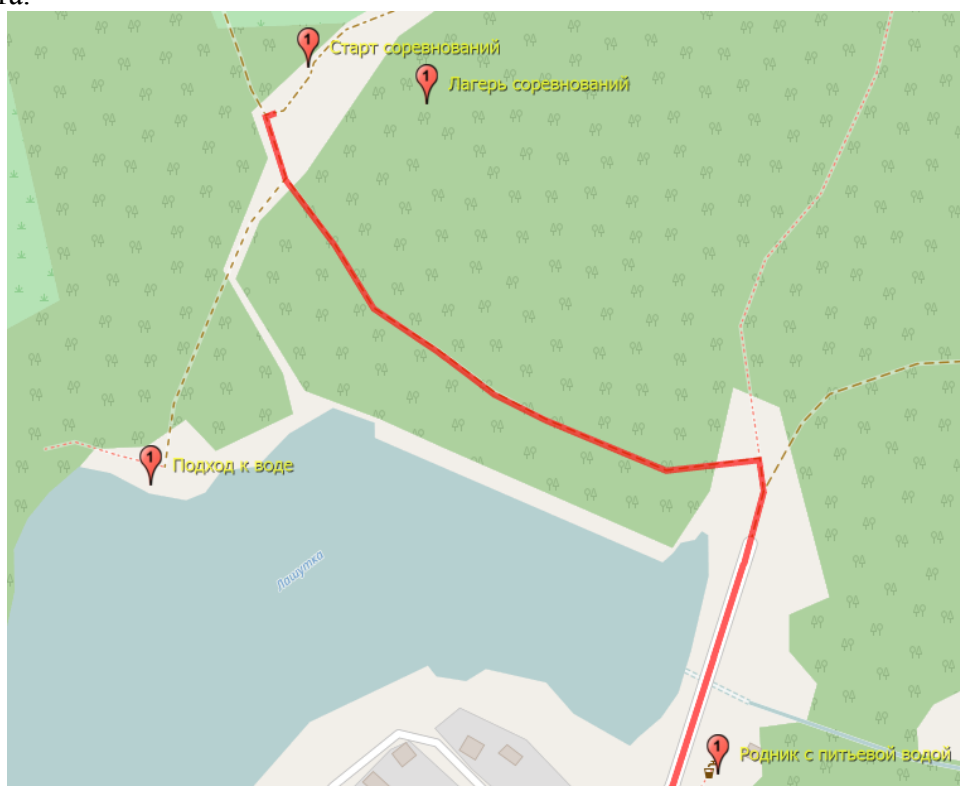


Рис. 4

Общая протяжённость пути – 9.3 км.

GPS-координаты места старта: N 56.02302° E 038.08522°

Трек от платформы Фрязино-Товарная до места старта -

<http://www.gpsies.com/map.do?fileId=zpfvjpgqgxszyay>

## Приложение №2. Таблица штрафов

№ п/п	Наименование ошибок	Штраф	Разъяснение
<b>1</b>	<b>Велоралли</b>		
1.1	Потеря снаряжения	10	
1.2	Ошибка в определении места положения КП за каждый 1 мм	10	на маркированной трассе
1.3	Количество проколов не совпадает с количеством КП. За каждый лишний прокол	60	на маркированной трассе
1.4	Разрыв между участниками команды более 3 мин	60	
1.5	Пропуск КП	300	
1.6	Превышение КВ дистанции	снятие с дистанции	
<b>2</b>	<b>Технические этапы</b>		
2.1	Касание ногой земли или иной опоры	1	
2.2	Касание любой частью тела опоры	1	только для удержания равновесия
2.3	Выезд одним колесом за разметку	1	
2.4	Выезд двумя колесами за разметку	10	
2.5	Разрушение верхней разметки	5	
2.6	Падение велосипеда	5	касание земли рулем
2.7	Падение участника (с велосипедом или без него)	10	касание земли любой частью тела выше колена
2.8	Движение не на велосипеде более 5 шагов	снятие с этапа	велосипед не находится между ног спортсмена
<b>3</b>	<b>Общие</b>		
3.1	Нарушение ПДД	300	
3.2	Использование приборов спутниковой навигации	снятие с этапа	только на маркированной трассе
3.3	Не выполнение условий соревнований	снятие с этапа	
3.4	Техническая или физическая неподготовленность	снятие с этапа	неустраняемая неисправность средств передвижения, заключение врача



**Приложение №3. Состав аптечки на команду (2 спортсмена)**

№	Название	Кол-во	Ед. изм-я	Примечание
<b>Групповая аптечка</b>				
1	Бинт стерильный 5*10	2	шт.	Допускается применение бинтов других размеров, не уменьшающих суммарный объем стерильного материала
2	Пакет перевязочный	1	шт.	Допускается применение аналогов
4	Перекись водорода 3% р-р	200	мл	Допускается применение аналогов сходного механизма действия и готового к применению
5	Обезболивающие препараты (анальгин или нимесулид или кеторол)	5	таб	Допускается использование аналогов и при наличии мед. образования у спортсменов, замена на ампулированные формы выпуска препаратов с комплектом инструментов введения
6	Антигистаминные препараты (лоратадин или аналоги)	5	таб	Аналоги должны быть не ниже второго поколения
7	Сульфацил натрия или аналоги	10	мл	При использовании препарата расфасованного во флаконы, должна присутствовать глазная пипетка
8	Эластичный бинт	1	шт.	
<b>В аптечке должен быть вложен перечень скомплектованных препаратов со способом применения и дозами</b>				

## Приложение 4.

### 1. Залог за командные номера

1.1 Залог за командные номера, выдаваемые во время регистрации, составляет 500 руб. с команды. Внесенная в качестве залога сумма возвращается команде на финише в полном объеме при условии возвращения командой обоих номеров. В случае утери или повреждения номеров залог не возвращается.

### 2. Инструкция по использованию системы электронной отметки

1. Электронный чип для отметки на дистанции выдается участнику во время регистрации.
2. Чипы представляют собой пластиковые карточки размером (85x54) мм.
3. Пункты КВ дистанции снабжены терминалами электронной отметки (ТЭО) на базе мобильных устройств под управление ОС Android. Каждый ТЭО постоянно находится в руках у судьи этапа. Отметка на ТЭО производится путём прикладывания и удержания чипа у тыльной (противоположной экрану) стороны ТЭО в течение 0,5...1 секунды. Отметка сопровождается звуковым сигналом и отображением на экране ТЭО. ТЭО настроены таким образом, что повторная отметка на ТЭО исключается.
4. Перед стартом очистка и проверка чипов не требуется. В процессе прохождения дистанции вся информация о времени отметки участников на пунктах КВ записывается на ТЭО и в бумажный протокол. Никакая информация в чип электронной отметки не записывается.
5. Старт дистанции осуществляется путём отметки на «стартовой» станции по команде судьи.
6. Финиш дистанции осуществляется путём отметки на «финишной» станции.
7. После финиша дистанции участник обязан сдать чип в секретариат.