



МИНИСТЕРСТВО СПОРТА РОССИЙСКОЙ ФЕДЕРАЦИИ
 ФЕДЕРАЦИЯ СПОРТИВНОГО ТУРИЗМА РОССИИ
 ДЕПАРТАМЕНТ СПОРТА И ТУРИЗМА ГОРОДА МОСКВЫ
 ФЕДЕРАЦИЯ СПОРТИВНОГО ТУРИЗМА – ОБЪЕДИНЕНИЕ ТУРИСТОВ МОСКВЫ
 МОСКОВСКИЙ РЕГИОНАЛЬНЫЙ ЦЕНТР СПОРТИВНОГО ТУРИЗМА

30 сентября – 1 октября 2017 года

г. Лыткарино Московской обл.,
 зона отдыха Волкуша

“RACES OF FOUR – 2017”



XXI «ГОНКИ ЧЕТЫРЕХ»

УСЛОВИЯ СОРЕВНОВАНИЙ В ДИСЦИПЛИНЕ «ДИСТАНЦИЯ – ПЕШЕХОДНАЯ – ГРУППА» (длинная) 4 класс, 30.09.2017

Класс дистанции: 4

Количество технических этапов: 8

ПЕРЕЧЕНЬ ЭТАПОВ, ПАРАМЕТРЫ, ОБОРУДОВАНИЕ И УСЛОВИЯ ПРОХОЖДЕНИЯ

СТАРТ

Этап. Ориентирование в заданном направлении.

Дистанция впечатана в карту. Окружности пронумерованы согласно порядку прохождения этапов и КП. Команда движется от старта до финиша в заданном направлении. Все КП находятся в обозначенных на местности квадратах 3х3 м. Отметка на КП производится по сбору всей команды в квадрате. Масштаб, сечение рельефа, формат карты, а также количество КП будут указаны в технической информации.

Этап 1. Параллельные перила через сухой овраг. КВ = 12 мин.

Параметры этапа:

| Длина этапа | Расстояние от ТО1 до ОЗ | Расстояние от ТО2 до ОЗ | Высота ТО1 и ТО2 над землей |
|-------------|-------------------------|-------------------------|-----------------------------|
| 23 м | 2 м | 0,5 м | 1 м |

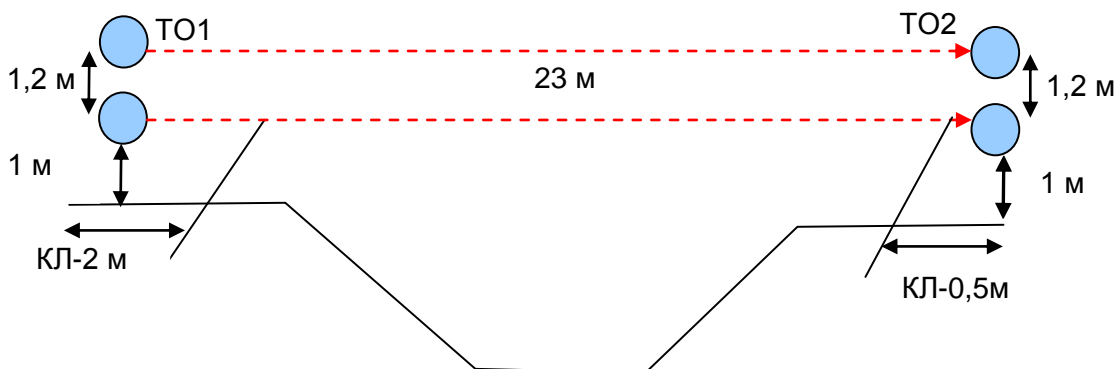
Оборудование этапа:

ИС – БЗ, ТО1 – горизонтальные опоры. КЛ – начало ОЗ.

ЦС – БЗ. ТО2 – горизонтальные опоры. КЛ – окончание ОЗ.

Действия: Движение первого участника по п.7.3, допускается организовывать страховку только до низа оврага. Организация перил по п.7.6. Движение остальных участников по п.7.8. Снятие перил по п.7.7.1.

Обратное движение: В случае невозможности вернуться на ИС этапа по условиям этапа, движение участника осуществляется по коридору обратного движения, расположенному слева от этапа.



Этап 2. Переправа вертикальным маятником. КВ = 12 мин.

Параметры этапа:

| |
|-------------|
| Длина этапа |
| 9 м |

Оборудование этапа:

ИС – БЗ, КЛ – начало ОЗ.

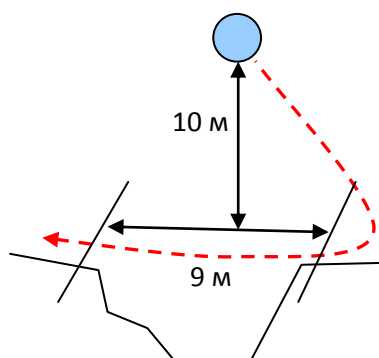
Судейские подъемные перила для 1-го участника.

ТО1 – 1 судейский карабин в ОЗ.

ЦС – БЗ, КЛ – окончание ОЗ.

Действия: Первый участник поднимается на ТО1 по судейским перилам по п.7.10. Организует на ТО1 перила, необходимые для прохождения этапа 2. Первый участник спускается по судейским перилам на ИС этапа 2 по п.7.10. Переправа участников по маятниковым перилам с сопровождением из своей веревки по п.7.15, ТО на ИС и ЦС отсутствует, крепление сопровождающей веревки осуществляется в ИСС участника, вставлять на самостраховку сопровождающему участнику не следует. В случае касания ОЗ, участник возвращается на ИС этапа и повторяет этап без нарушения. Сдергивание перил по п.7.7.1.

Обратное движение: В случае повтора приема участник возвращается на ИС условиям этапа 2. При невозможности сдергивания перил возврат к ТО1 осуществляется по КОД на ИС этапа 2, далее по судейским перилам к ТО1.



Этап 3. Навесная переправа. КВ = 15 мин.

Параметры этапа:

| Длина этапа | Расстояние от ТО1 до ОЗ | Расстояние от ТО2 до ОЗ | Высота крепления ТО1 над землей | Высота крепления ТО2 над землей |
|-------------|-------------------------|-------------------------|---------------------------------|---------------------------------|
| 35 м | 2 м | 2 м | 1,5 м | 1,5 м |

Оборудование этапа:

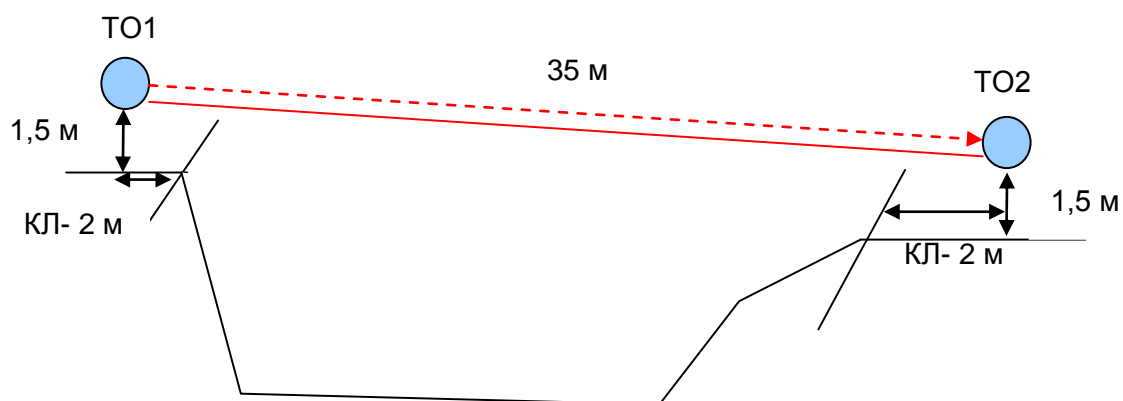
ИС – БЗ, ТО1 – горизонтальная опора. КЛ – начало ОЗ.

Судейские двойные перила для 1-го участника.

ЦС – БЗ, ТО2 – горизонтальная опора. КЛ – окончание ОЗ.

Действия: Движение первого участника судейской навесной переправе по п.7.9. Организация перил по п.7.6. Участники переpravляются по навесной переправе по п.7.9. Снятие перил по п.7.7.1.

Обратное движение: В случае невозможности вернуться на ИС по командной навесной переправе по п.7.9, движение участника осуществляется по судейской навесной переправе по п.7.9.



БЛОК ЭТАПОВ 4-5. Подъём по наклонной навесной переправе – Спуск по наклонной навесной переправе. КВ = 20 мин.

Блок этапов следует проходить в следующем порядке:

- 1) Первый участник поднимается к ТО2 по судейским перилам по п.7.10.
- 2) Участники наводят навесную переправу (ТО1-ТО2) по условиям этапа 4.
- 3) Второй участник переходит к ТО3.
- 4) Участники наводят навесную переправу (ТО2-ТО3) по условиям этапа 5.

Этап 4 должно пройти 2 участника. Этап 5 должно пройти 3 участника.

Нагрузка ТО2 разрешена не более, чем одним участником (В ОЗ может находиться только один участник, кроме движения по земле).

Этап 4. Подъём по наклонной навесной переправе.

Параметры этапа:

Оборудование этапа:

| Длина этапа | Крутизна | Расстояние от ТО1 до ОЗ |
|-------------|----------|-------------------------|
| 22 м | 19° | 4 м |

ИС – БЗ. ТО1 – горизонтальная опора, КЛ – начало ОЗ.

Судейские перила для подъема к ТО2 (для первого участника).

ЦС – ОЗ, ТО2 – 3 судейских карабина.

Действия: Движение первого участника по п.7.10 по судейским перилам на ТО2. Организация перил по п.7.6. Движение участников по судейским перилам по п.7.9, разрешено только с верхней командной страховкой по п.7.9.4. Снятие перил по п.7.7.1 разрешено с ТО2, либо с ТО3, а также во время движения по этапу 5. Обязательно нахождение на усе самостраховки на ТО2 в момент перестежки через ТО2. При прохождении навесной переправы первым действием участники обязаны встать на самостраховку в ТО2 до выполнения любых действий и могут отстегнуть её перед началом движения по этапу 5. Нагрузка ТО2 разрешена не более, чем одним участником (В ОЗ может находиться только один участник, кроме движения по земле).

Обратное движение: В случае невозможности вернуться по условиям этапа 4, движение производится по судейским перилам на ТО2 по п.7.10.

Этап 5. Спуск по наклонной навесной переправе.

Параметры этапа:

| Длина этапа | Крутизна | Расстояние от ТО3 до ОЗ |
|-------------|----------|-------------------------|
| 16 м | 32° | 4 м |

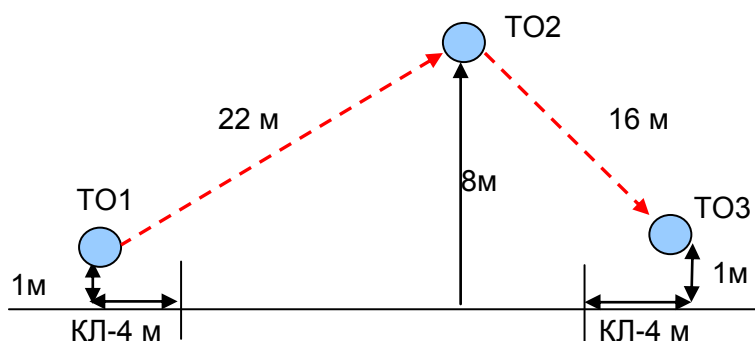
Оборудование этапа:

ИС – ОЗ, ТО2 – 3 судейских карабина (для страховки и самостраховки, крепления перил).

ЦС – БЗ. ТО3 – горизонтальная опора, КЛ – окончание ОЗ.

Действия: Организация перил по п.7.6. Движение участников по судейским перилам п.7.9, разрешено только с верхней командной страховкой по п.7.9.4. Снятие перил по п.7.7.1. Обязательно нахождение на усе самостраховки на ТО2 в момент перестежки через ТО2. При прохождении навесной переправы первым действием участники обязаны встать на самостраховку в ТО2 до выполнения любых действий и могут отстегнуть её перед началом движения по этапу 5. Нагрузка ТО2 разрешена не более чем одним участником (В ОЗ может находиться только один участник, кроме движения по земле).

Обратное движение: В случае невозможности вернуться по условиям этапа 5, движение производится по судейским перилам на ТО2 по п.7.10.



Этап 6. Спуск. КВ = 15 мин.

Параметры этапа:

| | | |
|-------------|----------|-------------------------|
| Длина этапа | Крутизна | Расстояние от ТО1 до ОЗ |
| 25 м | 35° | 1 м |

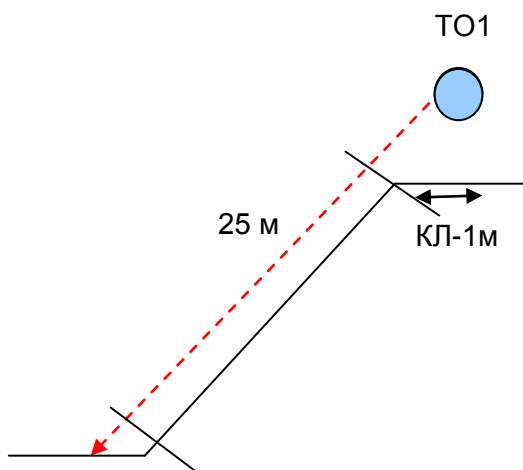
Оборудование этапа:

ИС – БЗ, ТО1 – 1 судейский карабин. КЛ – начало ОЗ.

ЦС – БЗ, КЛ – окончание ОЗ.

Действия: Организация перил из своей веревки по п.7.6. Движение участников по своим перилам по п.7.10. Снятие перил по п.7.7.1.

Обратное движение: В случае невозможности вернуться на ИС этапа по условиям этапа движение участника осуществляется по п.7.10 по перилам обратного движения (справа и слева от этапа). Участнику следует подняться до ИС этапа и занять свою нитку.



Этап 7. Подъем по склону по перилам. КВ = 15 мин.

Параметры этапа:

| | | | |
|-------------|----------|-------------------------|---------------------------------|
| Длина этапа | Крутизна | Расстояние от ТО1 до ОЗ | Высота крепления ТО1 над землей |
| 35 м | 45° | 1 м | 1,5 м |

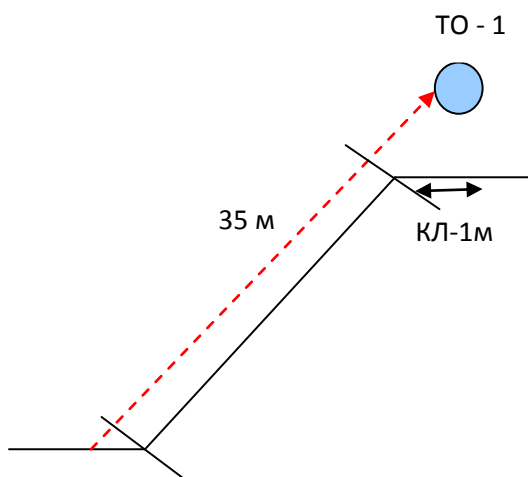
Оборудование этапа:

ИС – БЗ, КЛ – начало ОЗ.

ЦС – БЗ, ТО1 – 2 судейских карабина, КЛ – окончание ОЗ.

Действия: Движение первого участника свободным лазанием. Организация перил по п.7.6. Движение остальных участников с самостраховкой по п.7.10. и с ВКС по п.7.11. Снятие перил по п.7.7.1.

Обратное движение: По командным перилам по п.7.10.



Этап 8. Спуск по наклонной навесной переправе. КВ = 15 мин.

Параметры этапа:

| Длина этапа | Крутизна | Расстояние от ТО2 до ОЗ |
|-------------|----------|-------------------------|
| 22 м | 30° | 3 м |

Оборудование этапа:

Судейские подводные перила.

ИС – ОЗ, ТО1 – горизонтальная опора, 1 судейский карабин.

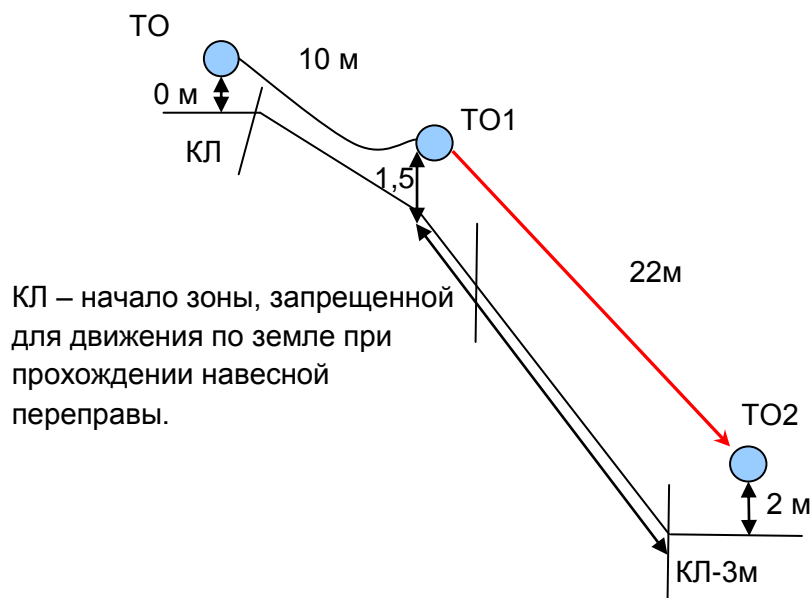
Судейская навесная переправа.

ЦС – БЗ, ТО2 – горизонтальная опора, КЛ – окончание ОЗ.

Действия: Движение по подводным перилам по п.7.13. Количество участников на отводных перилах не регламентировано. Движение участников по п.7.9, разрешено только с верхней командной страховкой по п.7.9.4. Страховка разрешена с ТО1. Снятие страховочной веревки по п.7.7.1.

Обязательно нахождение на усе самостраховки на ТО1 в момент перестежки через ТО1. При прохождении навесной переправы первым действием участники обязаны встать на самостраховку в ТО1 до выполнения любых действий и могут отстегнуть её перед началом движения по навесной переправе. ТО1 разрешено нагружать одновременно несколькими участниками, но на навесной переправе может находиться только один участник.

Обратное движение: В случае невозможности вернуться по п.7.9 с верхней командной страховкой, движение производится по судейским перилам (справа и слева) на ИС этапа по п.7.10, далее по подводным перилам на ТО1 по п.7.13.



ФИНИШ