



МИНИСТЕРСТВО СПОРТА РОССИЙСКОЙ ФЕДЕРАЦИИ
 ФЕДЕРАЦИЯ СПОРТИВНОГО ТУРИЗМА РОССИИ
 ДЕПАРТАМЕНТ СПОРТА И ТУРИЗМА ГОРОДА МОСКВЫ
 ФЕДЕРАЦИЯ СПОРТИВНОГО ТУРИЗМА – ОБЪЕДИНЕНИЕ ТУРИСТОВ МОСКВЫ
 МОСКОВСКИЙ РЕГИОНАЛЬНЫЙ ЦЕНТР СПОРТИВНОГО ТУРИЗМА

30 сентября – 1 октября 2017 года

г. Лыткарино Московской обл.,
 зона отдыха Волкуша

“RACES OF FOUR – 2017”



XXI «ГОНКИ ЧЕТЫРЕХ»

УСЛОВИЯ СОРЕВНОВАНИЙ В ДИСЦИПЛИНЕ «ДИСТАНЦИЯ – ПЕШЕХОДНАЯ – ГРУППА» (длинная) 3 класса, 01.10.2017 г.

Класс дистанции: 3

Количество технических этапов: 5

ПЕРЕЧЕНЬ ЭТАПОВ, ПАРАМЕТРЫ, ОБОРУДОВАНИЕ И УСЛОВИЯ ПРОХОЖДЕНИЯ

СТАРТ

Этап. Ориентирование в заданном направлении.

Дистанция впечатана в карту. Окружности пронумерованы согласно порядку прохождения этапов и КП. Команда движется от старта до финиша в заданном направлении. Все КП находятся в обозначенных на местности квадратах 3х3 м. Отметка на КП производится по сбору всей команды в квадрате. Масштаб, сечение рельефа, формат карты, а также количество КП будут указаны в технической информации.

Этап 1. Переправа по бревну. КВ = 10 мин.

Параметры этапа:

Длина этапа	Длина бревна	От ТО1 до ОЗ	От ОЗ до ТО2
12м	12 м	1 м	1 м

Оборудование:

ИС – БЗ, ТО1 – горизонтальная опора, КП – начало ОЗ.

Бревно. Судейские перила для первого участника.

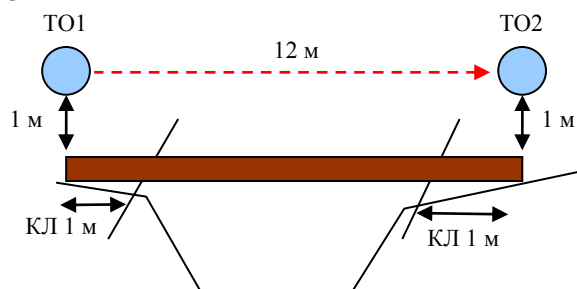
ЦС – БЗ, ТО2 – горизонтальная опора, КП – окончание ОЗ.

Действия: Переправа первого участника по бревну с самостраховкой по п.7.8 к судейским перилам.

Движение остальных участников ногами по бревну по п.7.8, опора на судейские перила запрещена.

Организация перил по п.7.6, движение остальных участников по п.7.8, снятие перил по п.7.7.1.

Обратное движение: по условиям этапа по п. 7.8 (по своим либо судейским перилам) , либо по коридору обратного движения.



Этап 2. Навесная переправа. КВ = 15 мин.

Параметры этапа:

Длина этапа	Расстояние от ТО1 до ОЗ	Расстояние от ТО2 до ОЗ	Высота крепления ТО2, ТО1 над землей
26 м	3 м	4 м	1 м

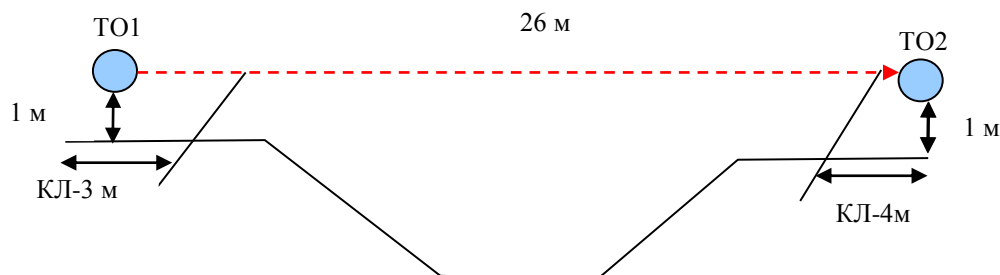
Оборудование этапа:

ИС – БЗ, ТО1 – горизонтальная опора. КЛ – начало ОЗ.

ЦС – БЗ, ТО2 – горизонтальная опора. КЛ – окончание ОЗ.

Действия: Движение первого участника по п.7.3 разрешено осуществлять до низа оврага, далее свободным лазанием. Организация перил по п.7.6. Участники переправляются по навесной переправе по п.7.9. Снятие перил по п.7.7.1.

Обратное движение: В случае невозможности вернуться на ИС этапа по условиям этапа 2, движение участника осуществляется по коридору обратного движения.



Этап 3. Спуск в два приема. КВ = 10 мин.

Параметры этапа:

Длина этапа	Крутизна склона	Длина первого участка (ТО1-ТО2)	Длина второго участка (ТО2-ЦС)	Расстояние от ТО1 до ОЗ	Высота крепления ТО1 над землей	Высота крепления ТО2 над землей
32 м	35°	16 м	16 м	1 м	0,2 м	0,2 м

Оборудование этапа:

ИС – БЗ, ТО1 – 1 судейский карабин. КЛ – начало

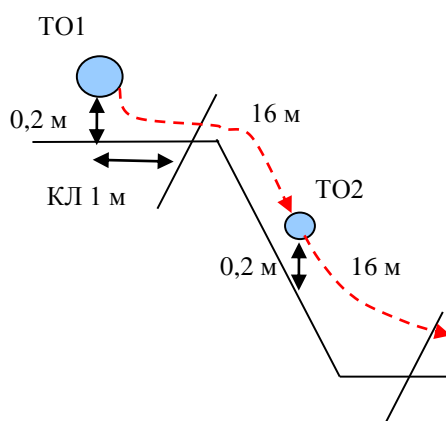
ОЗ. ТО2 – 1 судейских карабина в ОЗ.

ЦС – БЗ, КЛ – окончание ОЗ.

Действия: Участники осуществляют спуск в два приема. Организация перил по п.7.6, обязательна на каждом участке. Движение участников по п.7.10. Снятие перил участка ТО1-ТО2 по п.7.7.1 разрешено только с ТО2. Запрещено сниматься с самостраховки с ТО2 крайнему участнику до освобождения ТО1.

В случае нарушения по п.6.2.4 разрешено повторять прием только до ближайшего ТО (т.е. можно повторить только тот «участок» на котором совершено нарушение). Обязательно нахождение на усе самостраховки на ТО2 в момент перестежки через ТО2. При прохождении участка ТО1 – ТО2 первым действием участники обязаны встать на самостраховку в ТО2 до выполнения любых действий и могут отстегнуть её перед началом движения по следующему участку спуска. Запрещено нагружение ТО1,ТО2 более чем одним участником (в ОЗ всего протяжения этапа может находиться только один участник)

Обратное движение: В случае невозможности вернуться по условиям этапа 3 движение осуществляется до ЦС этапа, далее до ИС этапа по п.7.10 по судейским перилам, расположенным справа и слева от этапа, после чего участник занимает свою нитку. Пересечение чужих ниток этапа запрещено.



Этап 4. Параллельные перила. КВ = 15 мин.

Параметры этапа:

Длина этапа	Крутизна	Расстояние от ТО1 до ОЗ	Расстояние от ТО2 до ОЗ
21 м	0°	1 м	1 м

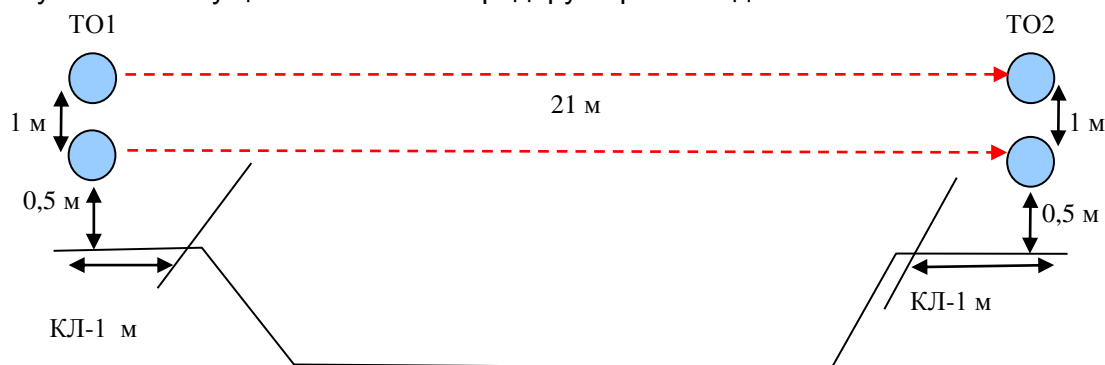
Оборудование этапа:

ИС – БЗ, ТО1 – горизонтальные опоры (верхняя и нижняя). КЛ – начало ОЗ.

ЦС – БЗ, ТО2 – горизонтальные опоры (верхняя и нижняя). КЛ – окончание ОЗ.

Действия: Движение первого участника до КЛ низа оврага осуществляется с самостраховкой к своим перилам по п.7.10. Подъем снизу оврага к ТО2 осуществляется свободным лазанием. Организация параллельных перил по п.7.6, движение остальных участников по п.7.8. Снятие перил по п.7.7.1.

Обратное движение: В случае невозможности вернуться на ИС этапа по условиям этапа 4, движение участника осуществляется по коридору обратного движения.



Этап 5. Спуск по наклонной навесной переправе. КВ = 15 мин.

Параметры этапа:

Длина этапа	Крутизна	Расстояние от ТО2 до ОЗ
22 м	30°	3 м

Оборудование этапа:

Судейские подводные перила.

ИС – ОЗ, ТО1 – горизонтальная опора, 1 судейский карабин.

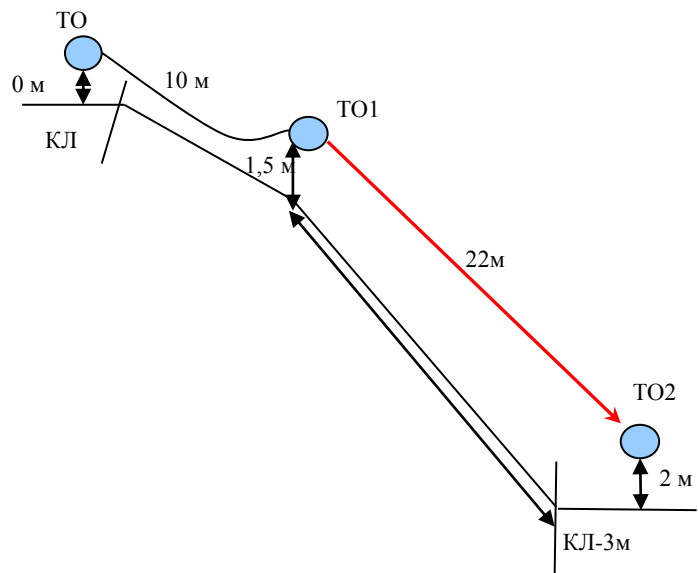
Судейская навесная переправа.

ЦС – БЗ, ТО2 – горизонтальная опора, КЛ – окончание ОЗ.

Действия: Движение по подводным перилам по п.7.13. Количество участников на подводных перилах не регламентировано. Движение участников по п.7.9, разрешено только с верхней командной страховкой по п.7.9.4. Страховка разрешена с ТО1. Снятие страховочной веревки по п.7.7.1.

Обязательно нахождение на усе самостраховки на ТО1 в момент перестежки через ТО1. При прохождении навесной переправы первым действием участники обязаны встать на самостраховку в ТО1 до выполнения любых действий и могут отстегнуть её перед началом движения по навесной переправе. ТО1 разрешено нагружать одновременно несколькими участниками, но на навесной переправе может находиться только один участник.

Обратное движение: В случае невозможности вернуться по п.7.9 с верхней командной страховкой, движение производится по судейским перилам (справа и слева) на ИС этапа по п.7.10, далее по подводным перилам на ТО1 по п.7.13.



ФИНИШ