



МИНИСТЕРСТВО СПОРТА РОССИЙСКОЙ ФЕДЕРАЦИИ
 ФЕДЕРАЦИЯ СПОРТИВНОГО ТУРИЗМА РОССИИ
 ДЕПАРТАМЕНТ СПОРТА И ТУРИЗМА ГОРОДА МОСКВЫ
 ФЕДЕРАЦИЯ СПОРТИВНОГО ТУРИЗМА – ОБЪЕДИНЕНИЕ ТУРИСТОВ МОСКВЫ
 МОСКОВСКИЙ РЕГИОНАЛЬНЫЙ ЦЕНТР СПОРТИВНОГО ТУРИЗМА

30 сентября – 1 октября 2017 года

г. Лыткарино Московской обл.,
 зона отдыха Волкуша

“RACES OF FOUR – 2017”



XXI «ГОНКИ ЧЕТЫРЕХ»

УСЛОВИЯ СОРЕВНОВАНИЙ В ДИСЦИПЛИНЕ «ДИСТАНЦИЯ – ПЕШЕХОДНАЯ – ГРУППА» (длинная) 1 класса, 01.10.2017 г.

Класс дистанции: 1

Количество технических этапов: 5

- По п.7.10 разрешена самостраховка как жумаром, так и схватывающим узлом Прусика.
- Участник обязан находиться в каске при передвижении по дистанции и прохождении этапов.

ПЕРЕЧЕНЬ ЭТАПОВ, ПАРАМЕТРЫ, ОБОРУДОВАНИЕ И УСЛОВИЯ ПРОХОЖДЕНИЯ

СТАРТ

Этап. Ориентирование в заданном направлении.

Дистанция впечатана в карту. Окружности пронумерованы согласно порядку прохождения этапов и КП. Команда движется от старта до финиша в заданном направлении. Все КП находятся в обозначенных на местности квадратах 3х3 м. Отметка на КП производится по сбору всей команды в квадрате. Масштаб, сечение рельефа, формат карты, а также количество КП будут указаны в технической информации.

Этап 1. Переправа по бревну. КВ = 8 мин.

Параметры:

| Длина этапа | Длина бревна | От ТО1 до ОЗ | От ОЗ до ТО2 |
|-------------|--------------|--------------|--------------|
| 10м | 6 м | 3 м | 1м |

Оборудование:

ИС – БЗ, ТО1 – горизонтальная опора, КП – начало ОЗ.

Бревно. Судейские перила.

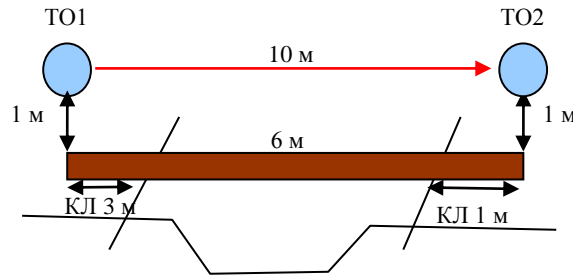
ЦС – БЗ, ТО2 – горизонтальная опора, КП – окончание ОЗ.

Действия: Движение участников ногами по бревну по п.7.8.

Организация сопровождения на этапе не требуется.

Задачи: Участники переправляются ногами по бревну, подключенные коротким усом самостраховки к судейским страховочным перилам. Организация сопровождения на этапе не требуется. В случае падения с бревна, если участник находится на самостраховке, он восстанавливает свое положение в месте падения и продолжает движение (в этом случае возвращаться на ИС этапа и повторять прием не следует). В случае если участник осуществляет движение по земле, либо восстановил свое положение не в месте падения, это считается нарушением и участнику следует вернуться на ИС и повторить прием. Возврат на ИС осуществляется по п.7.8 или по земле вдоль нитки этапа.

Обратное движение: по условиям этапа по п.7.8 или по земле вдоль нитки этапа.



Этап 2. Переправа вертикальным маятником. КВ = 6 мин.

Параметры этапа:

| |
|-------------|
| Длина этапа |
| 3 м |

Оборудование этапа:

ИС – БЗ, КЛ – начало ОЗ.

Судейские перила.

ЦС – БЗ, КЛ – окончание ОЗ.

Действия: Переправа участников по судейским маятниковым перилам по п.7.15.1-7.15.5. Сопровождение на этапе не организуется. В случае касания рельефа в ОЗ, участник возвращается на ИС этапа и повторяет этап без нарушения.

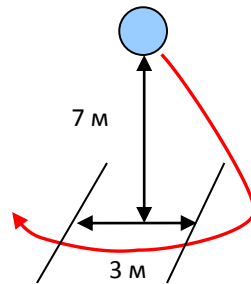
Задачи: Участники переправляются от исходной стороны этапа к целевой без касания рельефа в опасной зоне этапа. В случае касания, участник возвращается (не отстегивая самостраховку) на ИС этапа и повторяет этап без нарушения.

На ИС этапа участник пристегивается в судейские перила одним из следующих способов:

- а) жумаром, находящимся на усе самостраховки;
- б) схватывающим узлом, крепящимся к ИСС участника;
- в) на перилах завязывается узел и крепится к ИСС.

Если участники прыгали с узлом, то узел следует развязать после прохождения этапа командой.

Обратное движение: По условиям этапа 2, либо по коридору обратного движения.



Этап 3. Переправа по параллельным перилам. КВ = 12 мин.

Параметры этапа:

| Длина этапа | Расстояние между горизонтальными опорами | Расстояние от ТО1, ТО2 до ОЗ |
|-------------|--|------------------------------|
| 14 м | 1 м | 3 м |

Оборудование этапа:

ИС – БЗ, ТО1 – горизонтальные опоры. КЛ – начало ОЗ.

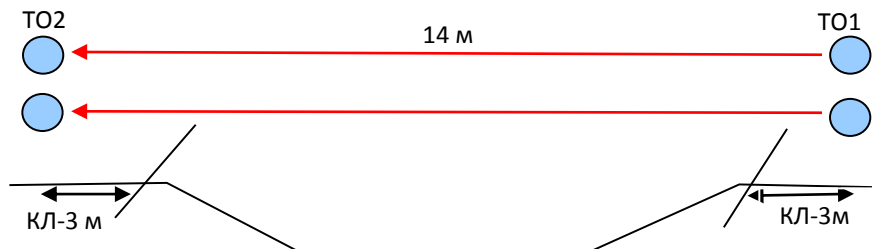
Судейские перила

ЦС – БЗ, ТО2 – горизонтальные опоры. КЛ – окончание ОЗ.

Действия: Участники проходят этап по судейским параллельным перилам с самостраховкой коротким усом по п.7.8. Сопровождение на этапе не организуется. В случае падения участника с зависанием на усе самостраховки, участник восстанавливает свое положение на параллельных перилах и продолжает движение.

Задачи: Участники пристегиваются коротким усом самостраховки к верхней ветви параллельных перил. Движение осуществляется ногами по нижней ветви параллельных перил, руками удерживая верхнюю ветвь параллельных перил. На перилах может находиться только один человек. Сопровождение на этапе не организуется.

Обратное движение: по условиям этапа по п.7.8 или по коридору обратного движения.



Этап 4. Спуск по судейским перилам. КВ = 10 мин.

Параметры этапа:

| Длина этапа | Крутизна склона | Расстояние от ТО1 до ОЗ |
|-------------|-----------------|-------------------------|
| 25 м | 30° | 1 м |

Оборудование этапа:

ИС – БЗ, КЛ – начало ОЗ.

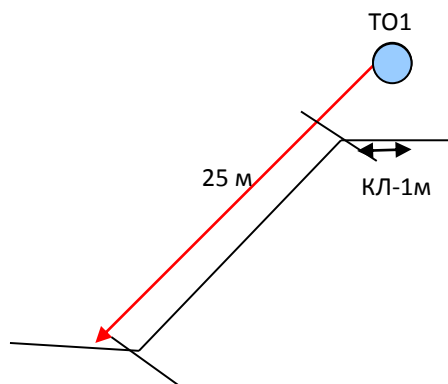
Судейские перила.

ЦС – БЗ, КЛ – окончание ОЗ.

Действия: Движение участников по п.7.10. Участники проходят этап по судейским перилам с самостраховкой спусковым устройством (восьмеркой) или схватывающим узлом.

Задачи: Участники спускаются по судейским перилам до БЗ на ЦС этапа без потери самостраховки. При спуске требуется удерживать верёвку регулирующей рукой ниже спускового устройства или пропуская за спиной выше схватывающего узла. На перилах может находиться только один участник.

Обратное движение: Подъем по судейским перилам по п.7.10.



Этап 5. Подъем. КВ = 10 мин.

Параметры этапа:

| Длина этапа | Крутизна склона | Расстояние от ОЗ до ТО1 |
|-------------|-----------------|-------------------------|
| 25 м | 30° | 1 м |

Оборудование этапа:

ИС – БЗ, КЛ – начало ОЗ.

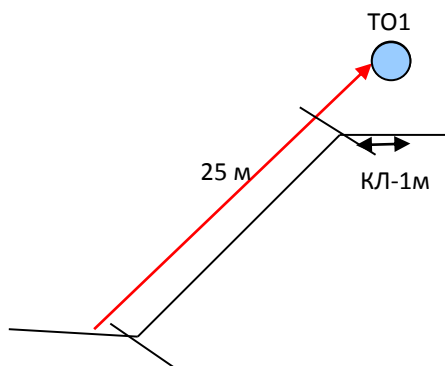
Судейские перила.

ЦС – БЗ, КЛ – окончание ОЗ.

Действия: Движение участников по п.7.10. Участники проходят этап по судейским перилам с самостраховкой подъемным устройством (жумаром) или схватывающим узлом.

Задачи: Участники проходят этап по судейским перилам с самостраховкой жумаром или схватывающим узлом до БЗ на ЦС этапа. На перилах может находиться только один участник.

Обратное движение: Спуск по судейским перилам по п.7.10.



ФИНИШ