



МОСКОВСКИЙ ФЕСТИВАЛЬ ДЕТСКО-ЮНОШЕСКОГО ТУРИЗМА  
**ОТКРЫТЫЙ КУБОК ГОРОДА МОСКВЫ**  
ПО СПОРТИВНОМУ ТУРИЗМУ НА ПЕШЕХОДНЫХ ДИСТАНЦИЯХ  
21, 22 октября 2017 года, г. Лыткарино, «Зона отдыха Волкуша»

**УСЛОВИЯ СОРЕВНОВАНИЙ В ДИСЦИПЛИНЕ**  
**«ДИСТАНЦИЯ – ПЕШЕХОДНАЯ» (ДЛИННАЯ, МАСС-СТАРТ)**  
**4 КЛАСС, 22.10.2017**

Класс дистанции: 4

Количество технических этапов: 9

**ПЕРЕЧЕНЬ ЭТАПОВ, ПАРАМЕТРЫ, ОБОРУДОВАНИЕ И УСЛОВИЯ ПРОХОЖДЕНИЯ**

**СТАРТ**

**Этап. Ориентирование в заданном направлении.**

Дистанция впечатана в карту. Окружности пронумерованы согласно порядку прохождения этапов и КП. Участник движется от старта до финиша в заданном направлении. Карта не герметизирована. Масштаб, сечение рельефа, формат карты, а также количество КП будут указаны в технической информации.

**Этап 1. Спуск в два приема. КВ = 10 мин.**

**Параметры этапа:**

Длина этапа	Длина 1-го участка (ТО1-ТО2)	Длина 2-го участка	Крутизна склона	Расстояние от ТО1 до ОЗ
28 м	16 м	12 м	35°	1 м

**Оборудование этапа:**

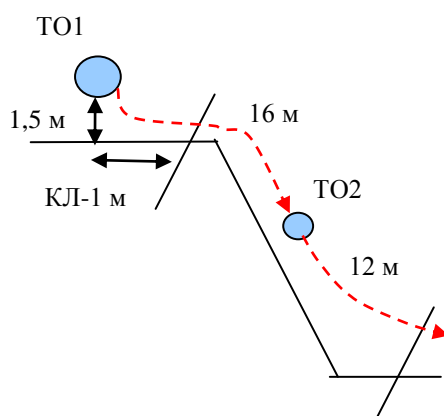
ИС – БЗ, ТО1 – 1 судейский карабин. КЛ – начало ОЗ.

ТО2 – 1 судейский карабин в ОЗ.

ЦС – БЗ, КЛ – окончание ОЗ.

**Действия:** Участник осуществляет спуск в два приема. Организация перил по п.7.6, обязательна на каждом участке. Движение участника по п.7.10. Снятие перил по п.7.7.1. Запрещено начало движения на втором участке (ТО2-ЦС) до освобождения ТО1. В случае нарушения по п.6.2.4 разрешено повторять прием только до ближайшего ТО (т.е. можно повторить только тот «участок», на котором совершено нарушение). Обязательно нахождение на усе самостраховки на ТО2 в момент перестежки через ТО2. При прохождении этапа первым действием участники обязаны встать на самостраховку в ТО2 до начала выполнения любых действий, и могут отстегнуть её перед началом движения по следующему участку.

**Обратное движение:** В случае невозможности вернуться по условиям этапа 1. На участке ТО1-ТО2 Движение производится по п.7.13. к перилам обратного движения. Затем по п.7.10 к ИС этапа. На участке ТО2-ЦС по перилам обратного движения по п.7.10 к ТО2, затем по п.7.13 к своей нитке этапа. Запрещено пересекать своими веревками чужие коридоры этапа (т.е. волочение веревки через чужие нитки запрещено)



### **Блок этапов 2-3. Навесная переправа – Спуск. КВ = 10 мин.**

Блок этапов следует проходить в следующем порядке:

- 1) участник восстанавливает двойные судейские перила на ТО1;
- 2) переправляется по навесной переправе до ТО2 по условиям этапа 2;
- 3) спускается по условиям этапа 3.

Блок этапов проходится без потери самостраховки.

#### **Этап 2. Навесная переправа.**

Параметры этапа:

Длина этапа	Крутизна	Расстояние от ТО1 до ОЗ	Высота крепления ТО1
20 м	19 °	4 м	1,2 м

Оборудование этапа:

ИС – БЗ, КЛ – начало ОЗ, ТО1 – горизонтальная опора.

Судейские двойные перила для восстановления.

ЦС – ОЗ, ТО2 – 3 судейских карабина.

Действия: Восстановление навесной переправы по п.7.6 разрешено только на узел штык Движение участника по п.7.9. Движение по навесной переправе разрешено только с самостраховкой по п.7.10.2.

Обратное движение: По п.7.9 разрешено только с самостраховкой к своим перилам по п.7.12.

#### **Этап 3. Спуск.**

Параметры этапа:

Длина этапа	Крутизна
7,5 м	90°

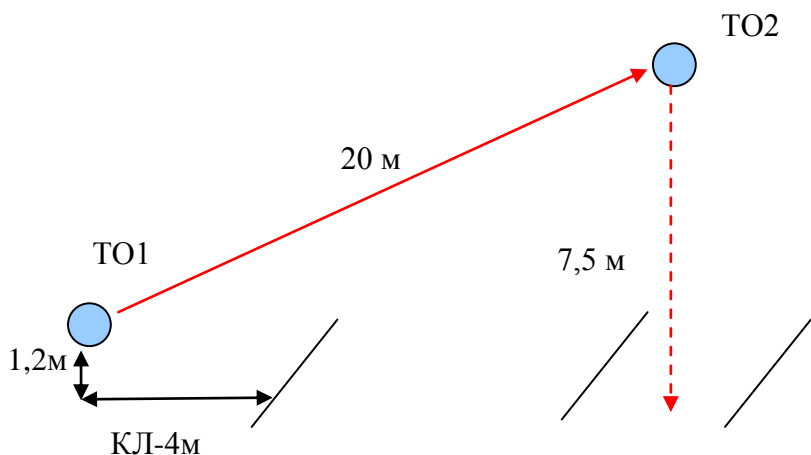
Оборудование этапа:

ИС – ОЗ, ТО2 – 3 судейских карабина.

ЦС – БЗ, РЗ.

Действия: Организация перил по п.7.6. Движение участников по п.7.12. Снятие перил по п.7.7.1.

Обратное движение: В случае невозможности вернуться по своим перилам по п.7.10. Движение осуществляется к ТО1 по земле вдоль нитки этапа, далее по условиям этапа 2.



#### **Этап 4. Переправа по параллельным перилам. КВ = 10 мин. Мужская группа.**

Участник проходит этап в следующем порядке:

- 1) Закрепляет перила на ТО2.
- 2) Переходит к ТО1, движение не регламентировано и осуществляется вдоль нитки этапа;
- 3) Организовывает параллельные перила на ТО1.
- 4) Проходит параллельные перила от ТО1 к ТО2.

Снятие перил осуществляется с ЦС(ТО2) этапа.

Параметры этапа:

Длина этапа	Крутизна	Расстояние от ТО1 до ОЗ	Расстояние от ЦС до ТО2	Высота ТО1,ТО2 над землей (нижней опоры)	Расстояние между верхней и нижней опорами
21м	0°	1 м	1 м	0,5 м	1 м

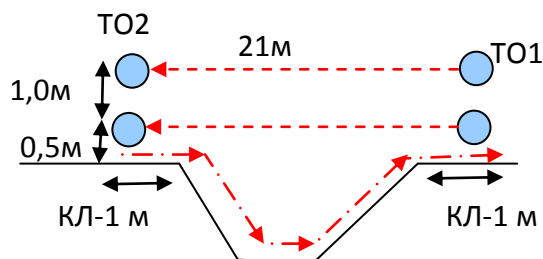
**Оборудование этапа:**

ИС – БЗ, ТО1 – горизонтальная опора (верхняя и нижняя). КЛ – начало ОЗ.

ЦС – БЗ, ТО2 – горизонтальная опора (верхняя и нижняя). КЛ – окончание ОЗ.

**Действия:** Движение участника до ТО1 по рельефу вдоль нитки этапа не регламентировано. Организация перил по п.7.6. Этап проходится по п.7.8. Снятие перил по п. 7.7.1.

**Обратное движение:** в случае невозможности вернуться по п.7.8 движение осуществляется по земле к ТО1 вдоль нитки этапа.



**Этап 4. Навесная переправа. КВ = 10 мин. Женская группа.**

Участник проходит этап в следующем порядке:

- 1) Закрепляет перила на ТО2.
- 2) Переходит к ТО1, движение не регламентировано и осуществляется вдоль нитки этапа;
- 3) Организует перила на ТО1.
- 4) Проходит навесную переправу от ТО1 к ТО2.

Снятие перил осуществляется с ЦС(ТО2).

**Параметры этапа:**

Длина этапа	Расстояние от ТО1 до ОЗ	Расстояние от ТО2 до ОЗ	Высота крепления ТО2,ТО1 над землей
21 м	1 м	1 м	1.5 м

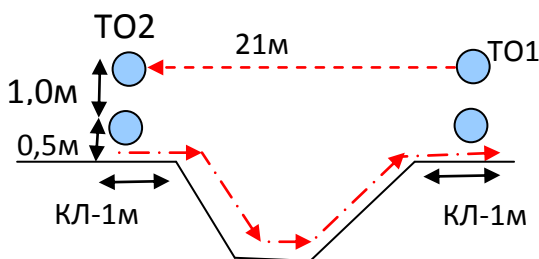
**Оборудование этапа:**

ИС – БЗ, ТО1 – горизонтальная опора (верхняя). КЛ – начало ОЗ.

ЦС – БЗ, ТО2 – горизонтальная опора (верхняя). КЛ – окончание ОЗ.

**Действия:** Движение участника до ТО1 по рельефу вдоль нитки этапа не регламентировано. Организация перил по п.7.6. Движение участника по п.7.9. Снятие перил по п.7.7.1.

**Обратное движение:** в случае невозможности вернуться по п.7.9 движение осуществляется по земле к ТО1 вдоль нитки этапа.



**Блок этапов 5-6. Навесная переправа – Навесная переправа вниз. КВ = 10 мин.**

Блок этапов следует проходить в следующем порядке:

- 1) участник восстанавливает двойные судейские перила на ТО1;
- 2) переправляется по навесной переправе до ТО2 по условиям этапа 5;
- 3) переправляется по навесной переправе до ТО3 по условиям этапа 6;
- 4) осуществляет снятие страховочных перил.

**Этап 5. Навесная переправа.**

**Параметры этапа:**

Длина этапа	Крутизна	Расстояние от ТО1 до ОЗ	Высота крепления ТО1
20 м	19°	4 м	1,2 м

**Оборудование этапа:**

ИС – БЗ, ТО1 – горизонтальная опора, КЛ – начало ОЗ.

Судейские двойные перила для восстановления.

ЦС – ОЗ, ТО2 – 3 судейских карабина.

**Действия:** Восстановление судейских перил по п.7.6. Крепление навесной переправы разрешено только на узел штык. Движение участника по п.7.9. Движение по навесной переправе разрешено только с самостраховкой по п.7.10.2.

**Обратное движение:** по п.7.9 разрешено только с самостраховкой к своим перилам по п.7.12.

### **Этап 6. Навесная переправа вниз.**

**Параметры этапа:**

Длина этапа	Крутизна	Расстояние от ТО3 до ОЗ	Высота крепления ТО3
15 м	25°	3 м	1,2 м

**Оборудование этапа:**

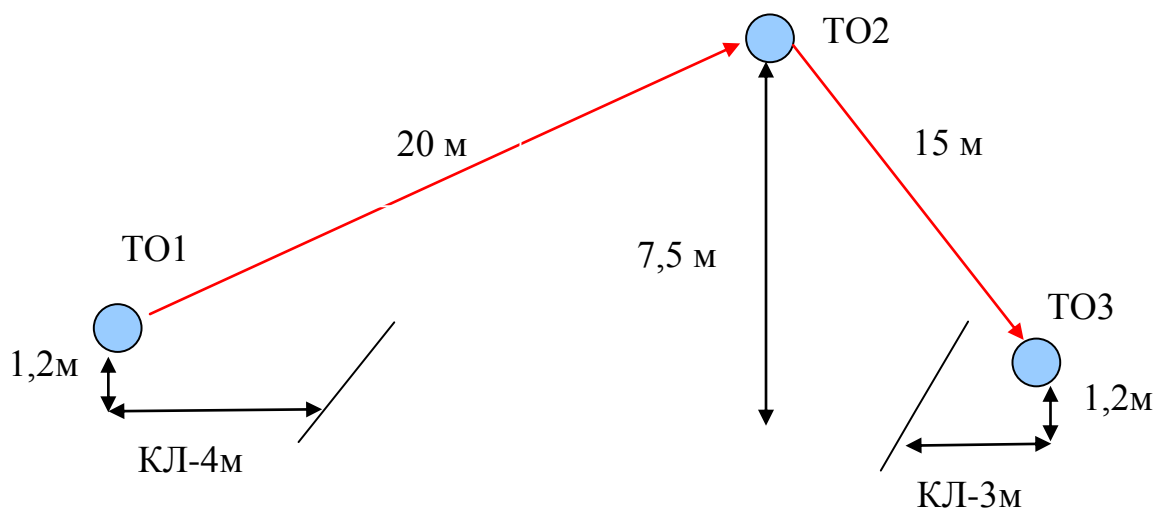
ИС – ОЗ, ТО2 – 3 судейских карабина.

Судейские двойные перила навесной переправы

ЦС – БЗ, ТО3 – горизонтальная опора, КЛ окончание ОЗ.

**Действия:** Организация перил для дополнительной самостраховки по п.7.6, движение участника по п.7.9 с дополнительной самостраховкой к своим перилам по п.7.10, снятие перил для дополнительной самостраховки по п.7.7.1.

**Обратное движение:** по судейским перилам по п.7.9 с самостраховкой по п.7.10.



### **Блок этапов 7-8-9. Навесная переправа – Спуск – Навесная переправа вверх – Спуск.**

**КВ =10 мин.**

Блок этапов следует проходить в следующем порядке:

- 1) участник восстанавливает двойные судейские перила на ТО1;
  - 2) переправляется по навесной переправе до ТО2 по условиям этапа 7;
  - 3) закрепляет на ТО2 перила для прохождения этапа 9;
  - 4) осуществляет спуск по двойным перилам по условиям этапа 8 в рабочую зону;
  - 5) наводит на ТО3 навесную переправу для прохождения этапа 9;
  - 6) осуществляет подъем по наклонной навесной переправе ТО3-ТО2 по условиям этапа 9;
  - 7) осуществляет спуск по своим перилам по условиям этапа 8 в рабочую зону.
- Снятие перил осуществляется в рабочей зоне.

### **Этап 7. Навесная переправа.**

**Параметры этапа:**

Длина этапа	Крутизна	Расстояние от ТО1 до ОЗ	Высота крепления ТО1
20 м	19°	4 м	1,2 м

**Оборудование этапа:**

ИС – БЗ, ТО1 – горизонтальная опора, КЛ – начало ОЗ.

Судейские двойные перила для восстановления.

ЦС – ОЗ, ТО2 – 3 судейских карабина.

**Действия:** Восстановление судейских перил по п.7.6. Крепление навесной переправы разрешено только на узел штык. Движение участника по п.7.9. Движение по навесной переправе разрешено только с самостраховкой по п.7.10.2.

Обратное движение: по п.7.9 разрешено только с самостраховкой к своим перилам по п.7.12.

### **Этап 8. Спуск.**

Параметры этапа:

Длина этапа	Крутизна склона
7,5 м	90°

Оборудование этапа:

ИС – ОЗ, ТО2 – 3 судейских карабина.

ЦС – БЗ, РЗ.

Действия: Организация перил по п.7.6. Движение участников по п.7.12. Снятие перил по п.7.7.1. При спуске по двойным перилам до прохождения навесной переправы (этап 9) перила можно не снимать.

Обратное движение: В случае невозможности вернуться по условиям этапа движение осуществляется по условиям этапа 7.

### **Этап 9. Навесная переправа вверх.**

Параметры этапа:

Длина этапа	Крутизна	Расстояние от ТО3 до ОЗ
15 м	25°	3 м

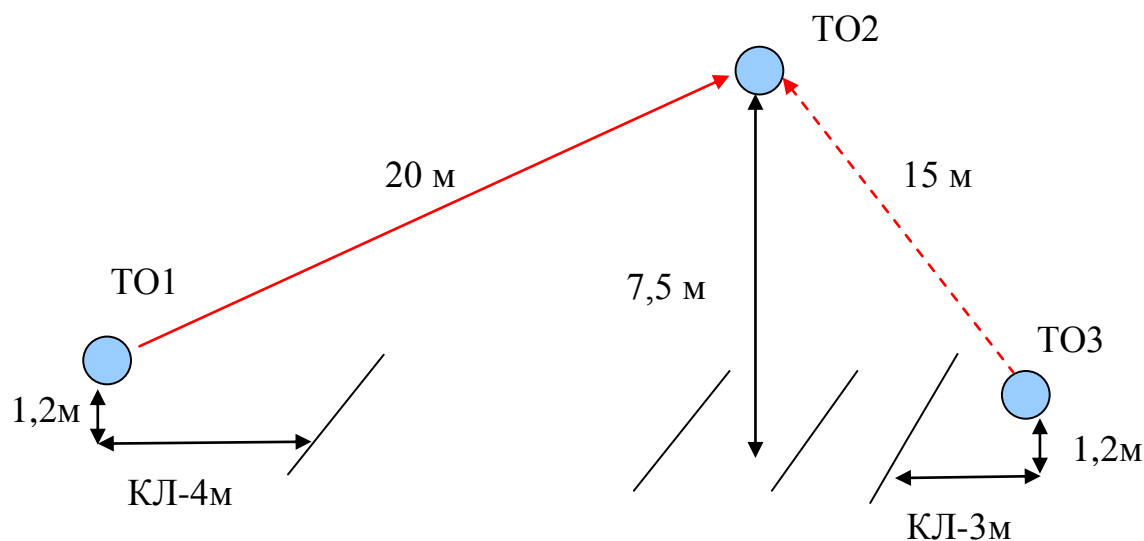
Оборудование этапа:

ИС – БЗ, ТО3 – горизонтальная опора. КЛ – начало ОЗ.

ЦС – ОЗ, ТО2 – 3 судейских карабина.

Действия: Организация перил по п.7.6. Движение участника по п.7.9. Движение по навесной переправе разрешено только с самостраховкой по п.7.10.2. Снятие навесной переправы осуществляется из ЦС блока этапов по п.7.7.1. Спуск с ТО2 осуществляется по условиям этапа 8.

Обратное движение: В случае невозможности вернуться по своим перилам по п.7.9. с дополнительной самостраховкой к своим перилам по п.7.10, движение осуществляется по условиям этапа 7, далее по условиям этапа 8.



**ФИНИШ**