



МИНИСТЕРСТВО СПОРТА РОССИЙСКОЙ ФЕДЕРАЦИИ
ФЕДЕРАЦИЯ СПОРТИВНОГО ТУРИЗМА РОССИИ
ДЕПАРТАМЕНТ ОБРАЗОВАНИЯ ГОРОДА МОСКВЫ
ДЕПАРТАМЕНТ ФИЗИЧЕСКОЙ КУЛЬТУРЫ И СПОРТА ГОРОДА МОСКВЫ
МОСКОВСКИЙ ДЕТСКО-ЮНОШЕСКИЙ ЦЕНТР ЭКОЛОГИИ, КРАЕВЕДЕНИЯ И ТУРИЗМА
ФЕДЕРАЦИЯ СПОРТИВНОГО ТУРИЗМА – ОБЪЕДИНЕНИЕ ТУРИСТОВ МОСКВЫ
МОСКОВСКИЙ РЕГИОНАЛЬНЫЙ ЦЕНТР СПОРТИВНОГО ТУРИЗМА

12 ноября 2016 года

г. Лыткарино Московской обл.,
зона отдыха Волкуша

“RACES OF FOUR – 2016”



XX «ГОНКИ ЧЕТЫРЕХ»

**УСЛОВИЯ СОРЕВНОВАНИЙ В ДИСЦИПЛИНЕ
«ДИСТАНЦИЯ – ПЕШЕХОДНАЯ – ГРУППА» (длинная)
4 класса, 13 ноября
возрастная группа 16 лет и старше**

Возрастная группа: 16 лет и старше
Класс дистанции: 4
Количество технических этапов: 9

Первые 15 мужских групп и 15 женских групп по итогам первого дня соревнований принимают участие в масс-старте на данной дистанции. При этом допускается замена всех участников группы (т.е. группа, попавшая в 15 лучших в первый день, может передать свое место на масс-старте другой группе).

Остальные группы, смогут пройти данную дистанцию после окончания масс-старта, согласно стартовому протоколу, при этом участие в первом дне соревнований для данных групп не обязательно.

Для всех групп обязательна подача предварительной заявки на данную дистанцию и прохождение комиссии по допуску.

Места распределяются отдельно среди групп, участвующих в масс-старте, и отдельно среди групп из «стартового протокола». При этом выполнение или подтверждение разрядов возможно только среди групп, участвующих в масс-старте.

ПЕРЕЧЕНЬ ЭТАПОВ, ПАРАМЕТРЫ, ОБОРУДОВАНИЕ И УСЛОВИЯ ПРОХОЖДЕНИЯ

СТАРТ

Этап. Ориентирование в заданном направлении.

Дистанция впечатана в карту. Окружности пронумерованы согласно порядку прохождения этапов и КП. Команда движется от старта до финиша в заданном направлении. Все КП находятся в обозначенных на местности квадратах 3х3 м. Отметка на КП производится по сбору всей команды в квадрате. Масштаб, сечение рельефа, формат карты, а также количество КП будут указаны в технической информации.

Блок этапов 1-2. Наклонная навесная переправа вверх – Навесная переправа. КВ = 15 мин.

Блок этапов следует проходить в следующем порядке:

- 1) Участники переправляются по навесной переправе до ТО2 по условиям этапа 1;
- 2) Участники переправляются по навесной переправе до ТО3 по условиям этапа 2.

Блок этапов проходится без потери самостраховки. Разрешено нагружение ТО2 не более чем одним участником (в ОЗ блока этапов может находиться только один участник).

Этап 1. Наклонная навесная переправа вверх.

Параметры этапа:

Длина этапа	Крутизна	Расстояние от ТО1 до ОЗ	Высота крепления ТО1
15 м	25°	3 м	1.2 м

Оборудование этапа:

ИС – БЗ, ТО1 – горизонтальная опора, КЛ – начало ОЗ.

Судейские двойные перила.

ЦС – ОЗ, ТО2 – 2 судейских карабина.

Действия: Движение первого участника по п.7.9 разрешено только с самостраховкой по п.7.10.2. Движение остальных участников по навесной переправе по п.7.9 разрешено только с верхней командной страховкой по п.7.9.4. Обязательно нахождение на усе самостраховки на ТО2 в момент перестежки через ТО2. При прохождении навесной переправы первым действием участник обязан встать на самостраховку в ТО2 до выполнения любых действий и может отстегнуть её перед началом движения по этапу 2. Разрешено нагружение ТО2 не более чем одним участником (в ОЗ блока этапов может находиться только один участник).

Обратное движение: В случае невозможности вернуться по п.7.9 с верхней командной страховкой по п.7.9.4 движение осуществляется по п.7.9 только с самостраховкой к своим перилам по п.7.10.

Этап 2. Навесная переправа.

Параметры этапа:

Длина этапа	Крутизна	Расстояние от ТО1 до ОЗ	Высота крепления ТО1
20 м	19°	4 м	1,2 м

Оборудование этапа:

ИС – ОЗ, ТО2 – 2 судейских карабина.

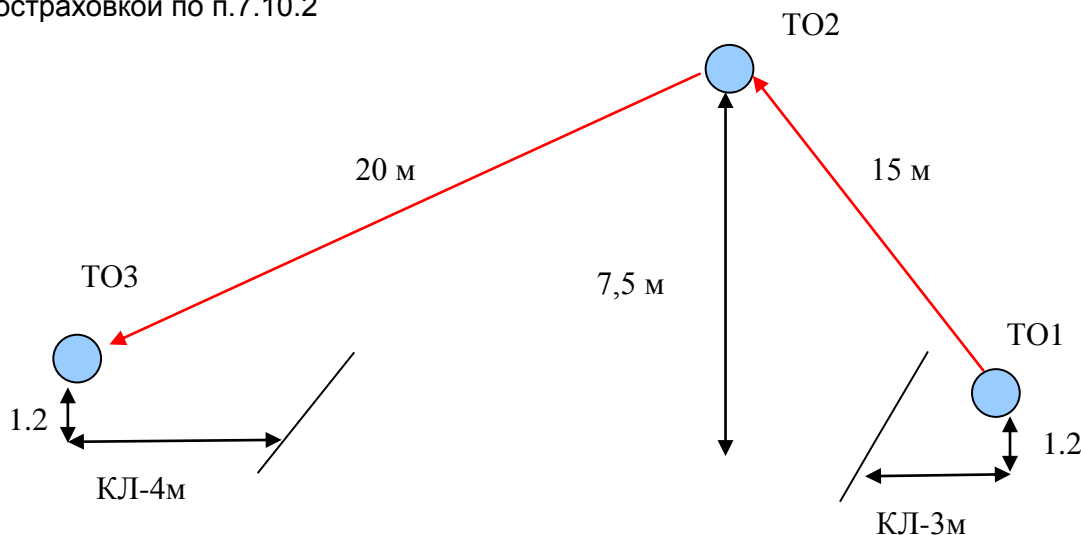
Судейские двойные перила.

ЦС – БЗ, ТО3 – горизонтальная опора, КЛ – окончание ОЗ.

Действия: Движение участников по п.7.9 разрешено только с верхней командной страховкой по п.7.9.4. Обязательно нахождение на усе самостраховки на ТО2 в момент перестежки через ТО2. При прохождении навесной переправы первым действием участник обязан встать на самостраховку в ТО2 до выполнения любых действий и может отстегнуть её перед началом движения по этапу 2. Разрешено нагружение ТО2 не более чем одним участником (в ОЗ блока этапов может находиться только один участник).

Обратное движение:

В случае невозможности вернуться по условиям этапа 2, движение производится по п.7.9 с самостраховкой по п.7.10.2



Блок этапов 3-4. Подъем по склону по перилам – Спуск. КВ = 20 мин.

Разрешено одновременно проходить 3 и 4 этап разыми участниками.

Этап 3. Подъем по склону по перилам.

Параметры этапа:

Длина этапа	Крутизна	Расстояние от ТО1 до ОЗ
35м	35°	8 м

Оборудование этапа:

ИС – БЗ, КЛ – начало ОЗ.

ЦС – БЗ, ТО1 – 2 судейских карабина, КЛ – окончание ОЗ.

Действия: Движение первого участника свободным лазанием. Организация перил по п.7.6. Движение остальных участников с самостраховкой по п.7.10 и с ВКС по 7.11. Снятие перил по п.7.7.1.

Обратное движение: По командным перилам по п.7.10.

Этап 4. Спуск.

Параметры этапа:

Длина этапа	Крутизна	Расстояние от ТО1 до ОЗ
29 м	35°	2 м

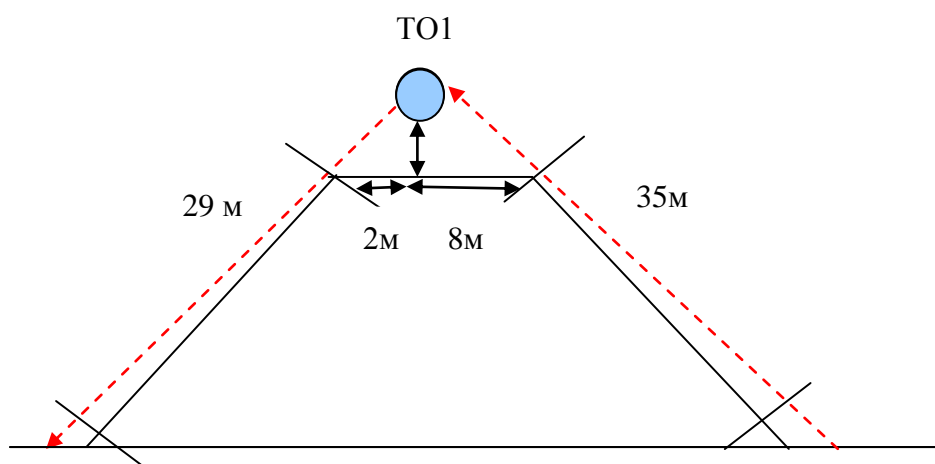
Оборудование этапа:

ИС – БЗ, ТО1 – 2 судейских карабина. КЛ – начало ОЗ.

ЦС – БЗ, КЛ – окончание ОЗ.

Действия: Организация перил из своей веревки по п.7.6. Движение участников по своим перилам с верхней командной страховкой по п.7.12. Снятие перил по п.7.7.1.

Обратное движение: В случае невозможности вернуться на ИС этапа по своим перилам по п.7.10. движение участника осуществляется по п.7.10 по перилам обратного хода (справа и слева от этапа). Участнику следует подняться до ИС этапа и занять свою нитку.



Блок этапов 5-6. Наклонная навесная переправа вверх – Навесная переправа. КВ = 15 мин.

Блок этапов следует проходить в следующем порядке:

- 1) Первый участник поднимается на ТО2 по условиям этапа 5;
- 2) Первый участник закрепляет перила, необходимые для прохождения этапа 6;
- 3) Первый участник наводит перила, необходимые для прохождения этапа 6;
- 4) Остальные участники проходят этап 5;
- 5) Остальные участники проходят этап 6.

Блок этапов проходится без потери самостраховки. Разрешено нагружение ТО2 не более чем одним участником (в ОЗ блока этапов может находиться только один участник).

Этап 5. Наклонная навесная переправа вверх.

Параметры этапа:

Длина этапа	Крутизна	Расстояние от ТО1 до ОЗ	Высота крепления ТО1
15 м	25°	3 м	1.2 м

Оборудование этапа:

ИС – БЗ, ТО1 – горизонтальная опора, КЛ – начало ОЗ.

Судейские двойные перила.

ЦС – ОЗ, ТО2 – 2 судейских карабина.

Действия: Движение первого участника по п.7.9 разрешено только с самостраховкой по п.7.10.2. Движение остальных участников по навесной переправе по п.7.9 разрешено только с верхней командной страховкой по п.7.9.4. Обязательно нахождение на усе самостраховки на ТО2 в момент перестежки через ТО2. При прохождении навесной переправы первым действием участник обязан встать на самостраховку в ТО2 до выполнения любых действий и может отстегнуть её перед началом движения по этапу 6. Разрешено нагружение ТО2 не более чем одним участником (в ОЗ блока этапов может находиться только один участник).

Обратное движение: В случае невозможности вернуться по п.7.9 с верхней командной страховкой по п.7.9.4 движение осуществляется по п.7.9 только с самостраховкой к своим перилам по п.7.10.

Этап 6. Навесная переправа.

Параметры этапа:

Длина этапа	Крутизна	Расстояние от ТО1 до ОЗ	Высота крепления ТО1
20 м	19°	4 м	1,2 м

Оборудование этапа:

ИС – ОЗ, ТО2 – 2 судейских карабина.

Судейские двойные перила для первого участника.

ЦС – БЗ, ТО3 – горизонтальная опора, КЛ – окончание ОЗ.

Действия:

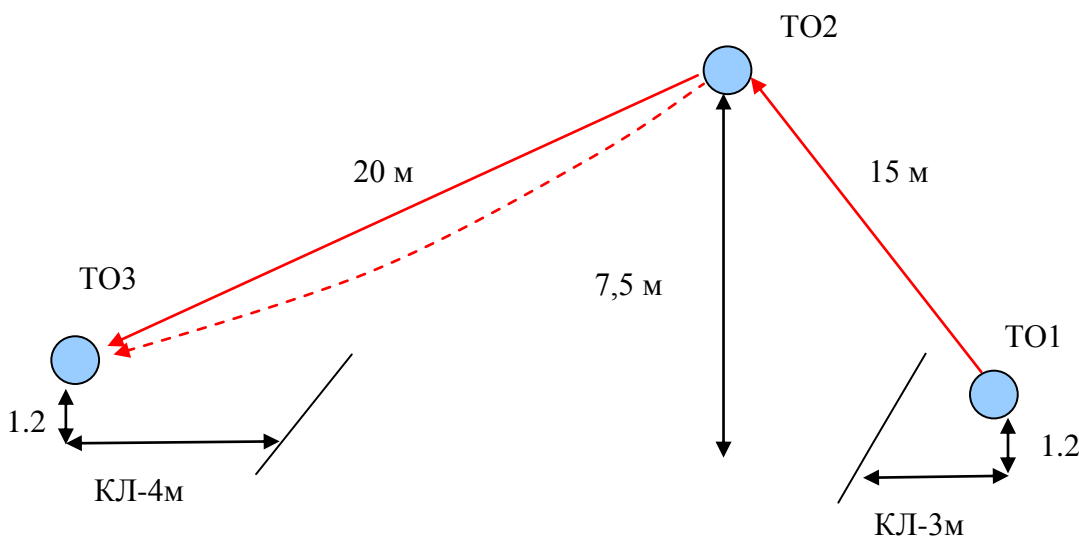
Движение первого участника по судейской навесной переправе по п.7.9 разрешено только с верхней командной страховкой по п.7.9.4.

Организация перил по п.7.6. Движение остальных участников по своей навесной переправе по п.7.9 разрешено только с верхней командной страховкой по п.7.9.4. Снятие перил по 7.7.1.

Обязательно нахождение на усе самостраховки на ТО2 в момент перестежки через ТО2. При прохождении навесной переправы первым действием участник обязан встать на самостраховку в ТО2 до выполнения любых действий и может отстегнуть её перед началом движения по этапу 6. Разрешено нагружение ТО2 не более чем одним участником (в ОЗ блока этапов может находиться только один участник).

Обратное движение:

В случае невозможности вернуться по командным перилам по условиям этапа 6, движение производится по п.7.9 с самостраховкой по п.7.10.2 по судейской навесной переправе. Но спуск к ТО3 осуществляется по командной навесной переправе.



Блок этапов 7-8. Подъем по склону по перилам – Спуск. КВ = 20 мин.

Разрешено одновременно проходить 7 и 8 этап разыми участниками.

Этап 7. Подъем по склону по перилам.

Параметры этапа:

Длина этапа	Крутизна	Расстояние от ТО1 до ОЗ
35 м	35°	8 м

Оборудование этапа:

ИС – БЗ, КЛ – начало ОЗ.

ЦС – БЗ, ТО1 – 2 судейских карабина, КЛ – окончание ОЗ.

Действия: Движение первого участника свободным лазанием. Организация перил по п.7.6. Движение остальных участников с самостраховкой по п.7.10 и с ВКС по 7.11. Снятие перил по п.7.7.1.

Обратное движение: По командным перилам по п.7.10.

Этап 8. Спуск.

Параметры этапа:

Длина этапа	Крутизна	Расстояние от ТО1 до ОЗ
29 м	35°	2м

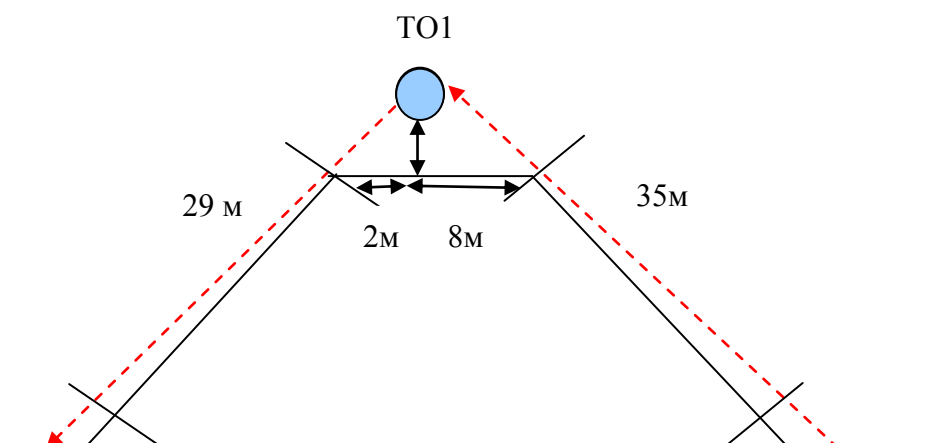
Оборудование этапа:

ИС – БЗ, ТО1 – 2 судейских карабина. КЛ – начало ОЗ.

ЦС – БЗ, КЛ – окончание ОЗ.

Действия: Организация перил из своей веревки по п.7.6. Движение участников по своим перилам с верхней командной страховкой по п.7.12. Снятие перил по п.7.7.1.

Обратное движение: В случае невозможности вернуться на ИС этапа по своим перилам по п.7.10. движение участника осуществляется по п.7.10 по перилам обратного хода (справа и слева от этапа). Участнику следует подняться до ИС этапа и занять свою нитку.



Этап 9. Спуск в два приема. КВ = 15 мин.

Параметры этапа:

Длина этапа	Крутизна склона	Длина первого участка (ТО1-ТО2)	Длина второго участка (ТО2-ЦС)	Расстояние от ТО1 до ОЗ	Высота крепления ТО1 над землей	Высота крепления ТО2 над землей
35 м	45°	16 м	19 м	1 м	1,5 м	0,2 м

Оборудование этапа:

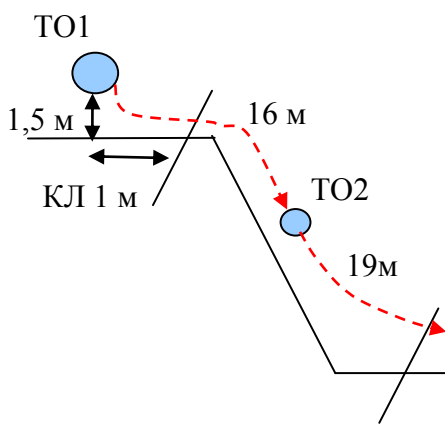
ИС – БЗ, ТО1 – 2 судейских карабина, КЛ – начало ОЗ.

ТО2 – 1 судейский карабин в ОЗ.

ЦС – БЗ, КЛ – окончание ОЗ.

Действия: Участники осуществляют спуск в два приема. Организация перил по п.7.6 обязательна на каждом участке. Движение участников на первом участке (ТО1-ТО2) осуществляется с верхней командной страховкой по п.7.12. Движение участников на втором участке (ТО2-ЦС) по п.7.10. Снятие перил по п.7.7.1. В случае нарушения по п.6.2.4 разрешено повторять прием только до ближайшего ТО (т.е. можно повторить только тот участок, на котором совершено нарушение). Обязательно нахождение на усе самостраховки на ТО2 в момент перестежки через ТО2. При прохождении навесной переправы первым действием участники обязаны встать на самостраховку в ТО2 до выполнения любых действий и могут отстегнуть её перед началом движения по следующему участку. В ОЗ на всей длине этапа может находиться только один участник.

Обратное движение: В случае невозможности вернуться по условиям этапа на участке ТО1-ТО2 движение производится по п.7.13 к перилам обратного хода, затем по п.7.10 к ИС этапа. На участке ТО2-ЦС по п.7.10 к ТО2, затем по п.7.13 к своей нитке этапа.



ФИНИШ