

**«УТВЕРЖДАЮ»**

Главный судья соревнований  
/Прошкин О.В./  
*подпись, расшифровка подписи*  
«01» октября 2016 г.

*2-й этап Открытого кубка города Москвы  
по виду спорта «спортивный туризм»  
по группе дисциплин «Дистанция - на средствах  
передвижения» (вид программы: Велодистанции)  
**«Закрытие сезона»***

**УСЛОВИЯ ПРОВЕДЕНИЯ**  
**(Информационный бюллетень)**

**1. ОБЩАЯ ИНФОРМАЦИЯ**

Соревнования проводятся в соответствии с Правилами вида спорта «Спортивный туризм», Положением об открытом Кубке г. Москвы, данными Условиями.

**1.1 Состав главной судейской коллегии**

Главный судья соревнований – Прошкин О.В., СС1К.  
Главный секретарь соревнований – Михневич С.П., СС3К.  
Зам. главного секретаря – Носова Е.Э., СС3К.  
Зам. главного судьи по судейству – Григорьева Т.В, СС1К.  
Зам. главного судьи по безопасности – Анохин А.А. СС1К.  
Председатель технической комиссии – Серганов С.А., СС3К.  
Начальник дистанции – Федин А. Н., СС2К.  
Инспектор соревнований – Романов Д.А., ССВК.

**1.2 Место и время соревнований**

Соревнования проводятся на территории лесного массива у г. Домодедово. Дата проведения 15-16 октября 2016г. Ближайшая станция электропоездов - Домодедово (Павелецкое направление ж/д). Схема проезда к месту старта и регистрации приведена в Приложении №1.

GPS-координаты поляны соревнований: N55.395175 E37.727952.

**1.2.1 Программа соревнований**

15.10.2016 г. (суббота)

9:00-10:00 – регистрация команд, работа мандатной комиссии.

10:00-10:40 – предстартовый брифинг.

10:50 – начало работы технической комиссии.

11:00 – старт дистанции ралли.

19:00 – финиш дистанции ралли.

16.10.2016 г. (воскресение)

12:00 – закрытие соревнований, награждение победителей.

**1.3 Обеспечение безопасности**

Безопасность осуществляется согласно Правилам вида спорта «Спортивный туризм» и Регламенту проведения соревнований в группе дисциплин «Дистанции – на средствах передвижения – велосипедные».

Экстренные телефоны организаторов соревнований:

+7916-609-10-58 – Главный судья соревнований

+7905-799-05-34 – Врач соревнований

#### **1.4 Необходимое снаряжение**

Каждый участник обязан иметь мобильный телефон с полностью заряженным аккумулятором и положительным балансом на счету, медицинскую аптечку и минимальный ремонтный набор (Приложение №3).

#### **1.5 Система электронной отметки**

На соревнованиях применяется система электронной отметки Sportident. Каждый участник соревнований должен иметь чип электронной отметки. Если своего чипа нет, его можно взять в аренду у организаторов во время регистрации. Подробная информация об использовании системы электронной отметки изложена в Приложении №5.

#### **1.6 Финансовые условия**

Индивидуальный стартовый взнос составляет 200 рублей с каждого спортсмена при условии предварительной регистрации. Участники, не прошедшие предварительную регистрацию, допускаются к соревнованиям при наличии свободных стартовых пакетов и с уплатой стартового взноса в размере 400 рублей с каждого спортсмена. Оплата производится за наличный расчет при прохождении комиссии по допуску.

Стоимость аренды чипа электронной отметки 100 рублей. При выдаче чипа вносится залог в размере 2000 рублей, который возвращается при возврате чипа после соревнований.

#### **1.7 Жеребьевка участников**

Жеребьевка участников производится согласно предварительно поданным заявкам за день до старта с помощью генерации случайных чисел. Участники, не подавшие предварительной заявки, располагаются в конце стартового списка в порядке регистрации.

#### **1.8 Порядок старта.**

Старт участников в соответствии со стартовым протоколом с интервалом 2 минуты. Зона старта оборудована электронным табло с текущим временем. За 10 минут до старта участник проходит предстартовую проверку и получает стартовый пакет. Участник не выпускается на дистанцию до полного выполнения всех требований, при этом старт не откладывается. Участник, опоздавший на старт, может быть допущен к дистанции после того, как выступили все участники, заявленные в стартовом протоколе и вовремя явившиеся на старт.

#### **1.9 Содержимое стартового пакета**

- 1.10.1 Личный номер участника (заламинирован). Номер должен быть закреплён на руле велосипеда.
- 1.10.2 Стяжки пластиковые для крепления номера (2 шт.).
- 1.10.3 Файл формата А4.
- 1.10.4 Чип электронной отметки (если нет своего).
- 1.10.5 Контрольная карточка.
- 1.10.6 Спортивная карта формата А4 (выдаётся в предстартовой зоне).

#### **1.10 Предварительная регистрация участников**

Предварительная регистрация осуществляется через интернет-форму, расположенную по адресу: [https://docs.google.com/forms/d/e/1FAIpQLSdeBMVbF4WKHx\\_tN57pubdelF86LvELRbm31OzVSqrWieB5IQ/viewform](https://docs.google.com/forms/d/e/1FAIpQLSdeBMVbF4WKHx_tN57pubdelF86LvELRbm31OzVSqrWieB5IQ/viewform)

Срок предварительной регистрации истекает 14.10.2016 г. в 18:00.

## 2. ТЕХНИЧЕСКАЯ ИНФОРМАЦИЯ

### 2.1. Общие сведения

2.1.1 Соревнования проводятся на технически исправных велосипедах любого вида с диаметром колес не менее 26 дюймов и базой не менее 950 мм.

2.1.2 Прохождением дистанции считается преодоление всех ее этапов в соответствии с настоящими Условиями.

2.1.3 Если участник при снятии с этапа не имеет возможности продолжить соревнование на дистанции (на следующих этапах), он снимается с дистанции.

2.1.4 За ошибки при прохождении различных этапов команде начисляются штрафные баллы в соответствии с Приложением №2.

### 2.2. Описание дистанции

2.2.1 Дистанция устанавливается на местности и проходит по лесным тропам, местным дорогам и дорогам общего назначения.

2.2.2 Протяженность дистанции – 4 км

2.2.3 Количество этапов – 2.

2.2.4 Класс дистанции – 3.

2.2.5 ОКВ – 2 ч.

### 2.3. Прохождение дистанции

2.3.1 Соревнования на дистанции заключаются в прохождении набора технических элементов (препятствий) и определенных заданий, разделенные по технике прохождения на этапы.

2.3.2 Тренировки на оборудованной дистанции запрещены.

2.3.3 Прохождение дистанции осуществляется без контрольного груза, багажник не обязателен.

2.3.4 Этапы разделены пунктами контроля времени (КВ), где время финиша одного этапа есть время старта следующего.

2.3.5 На дистанции допускаются отсечки времени, если этап занят другим участником. Во время ожидания окончания отсечки участник не имеет права осуществлять регулировку/ремонт велосипеда или другого снаряжения.

2.3.6 Схема дистанции:

**КВ-0** Старт дистанции, Старт Этапа «Кросс-маршрут»,

    Специальный участок «Медленная езда»

    Специальный участок «Скоростной участок»

    Специальный участок «Выбор направления»

**КВ-1** Старт Этапа «Туристский Триал»

**КВ-2** Финиш Этапа «Туристский Триал», финиш дистанции.

### 2.4 Прохождение этапа «Кросс-маршрут»

2.4.1 Описание этапа

Протяженность – 3,7 км

Количество спецучастков – 3

КВ – 120 мин.

КП этапа – красно-белые листы формата А4 с указанием номера КП и наименованием спецучастка. Листы закреплены на деревьях либо иных объектах на местности в непосредственной близости от места, указанного в легенде. КП на спецучастке ВН оборудованы компостерами.

2.4.2 Задача участника на этапе пройти от старта до финиша, выполнив при этом в заданном порядке все предусмотренные условиями соревнований специальные задания.

2.4.3 Отметка на КП без велосипедов запрещена.

2.4.4 Старт этапа является стартом дистанции.

2.4.5 Описание спецучастков и порядок их прохождения согласно п.2 Приложения №4.

## 2.5 Прохождение этапа «Туристский триал»

### 2.5.1 Описание этапа

Протяженность – 200 м

Количество препятствий – 7

КВ – 5 мин.

2.5.2 На этапе «Туристский триал» участники на велосипедах преодолевают набор естественных и искусственных препятствий, ограниченных размерами или разметкой.

2.5.3 Задача участника на этапе пройти от старта до финиша, преодолев при этом все предусмотренные условиями соревнований препятствия, боковые границы которых являются разметкой.

2.5.4 Началом и окончанием препятствия являются его границы или разметка.

2.5.5 Прохождением препятствия является пересечение начала его передним и задним колесом велосипеда.

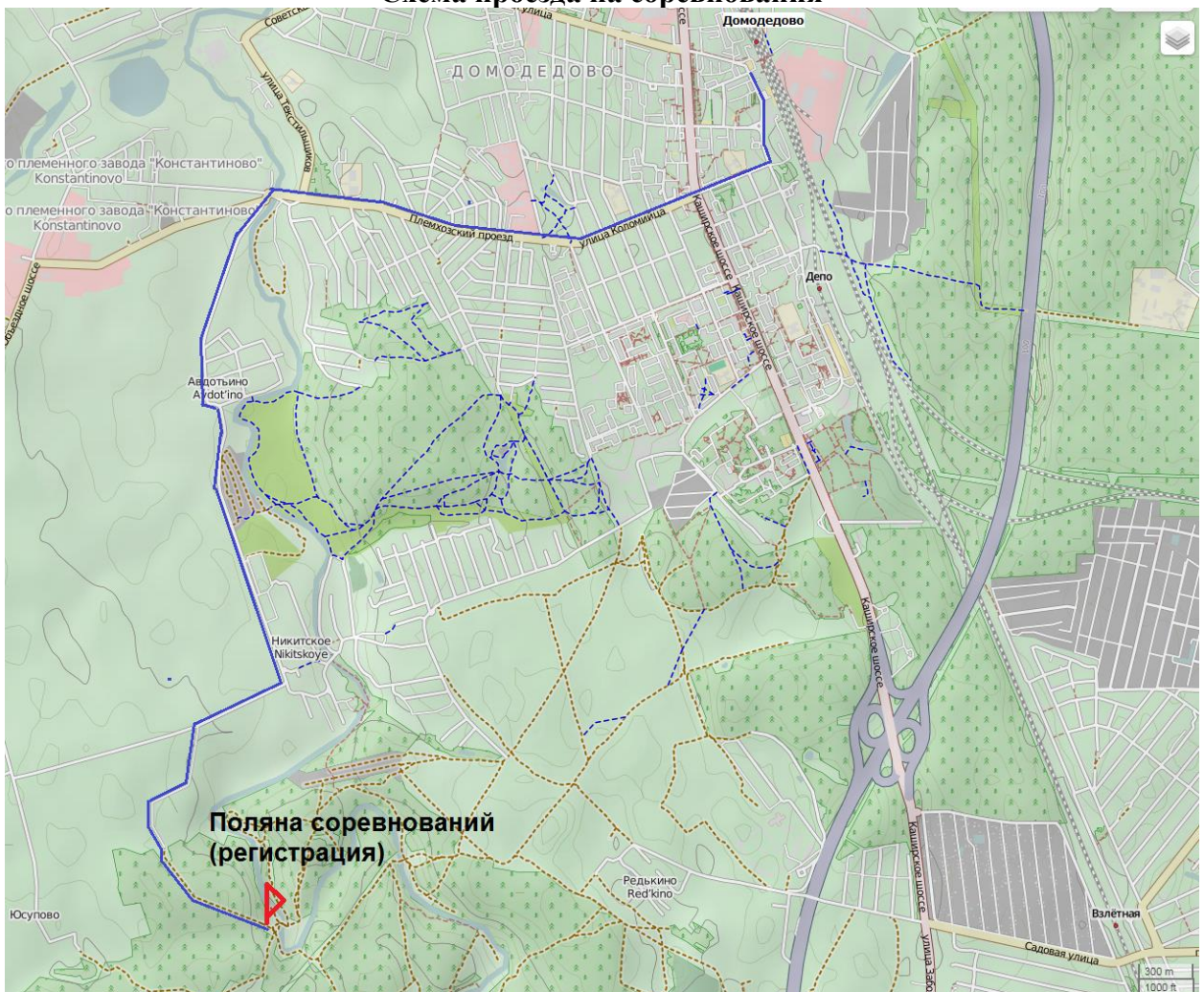
2.5.6 При наличии верхней разметки касание её не является ошибкой.

2.5.7 Финиш этапа является финишем дистанции.

2.5.8 Описание препятствий и порядок их прохождения согласно п.1 Приложения №4.

### Приложение №1.

#### Схема проезда на соревнования



**Приложение №2.  
Таблица штрафов**

№ п/п	Наименование ошибок	Штраф	Разъяснение
<b>1 Туристский триал</b>			
1.1	Касание ногой земли или иной опоры	1	
1.2	Касание любой частью тела опоры	1	Только для удержания равновесия
1.3	Сбитая или сдвинутая стойка или ограничитель	1	
1.4	Выезд одним колесом за разметку.	1	
1.5	Разрушение верхней разметки	5	
1.6	Падение велосипеда	5	касание земли рулём
1.7	Падение участника (с велосипедом или без него)	10	касание земли любой частью тела, выше колена
1.8	Не прохождение препятствия (объезд; пропуск; выезд двумя колесами за разметку проходимого препятствия; более 5 касаний ногой земли в пределах препятствия)	10	
1.9	Движение не на велосипеде более 5 шагов	Снятие с этапа	Спортсмен не находится в седле
1.10	Не прохождение трёх и более препятствий	Снятие с этапа	
<b>2 Кросс-маршрут</b>			
2.1	Пропуск, нарушение порядка взятия КП	300	
<b>Специальный Участок «Медленная езда».</b>			
	Удерживание равновесия менее 30 сек. на этапе Медленная езда	1	За каждую 1сек
<b>3 Общие</b>			
	Преждевременная отметка на КВ	10	
3.1	Нарушение ПДД	300	
3.2	Не выполнение условий соревнований	снятие с дистанции	
3.3	Техническая или физическая неподготовленность	снятие с дистанции	неисправность средств передвижения, заключение врача
3.4	Потеря снаряжения	300	
3.5	Превышение КВ дистанции	снятие с дистанции	
3.6	Превышение КВ этапа	снятие с этапа	

**Приложение №3.  
Состав аптечки и ремнабора**

Минимальная индивидуальная аптечка			
1	Пакет перевязочный	1 шт.	Допускается применение аналогов
Минимальный индивидуальный ремнабор			
1	Насос	1 шт.	
2	Зап. камера	1 шт.	

**Приложение №4**

**1. Описание препятствий этапа «Туристский триал».**

1.1 **Жерди.** Поперек движения уложены и закреплены деревянные жерди диаметром 5-7 см. Расстояние между центрами жердей до 0,5 м, ширина коридора 1 м. Длина препятствия 3 м.

1.2 **Подъем.** Участок склона по ходу движения длиной 5м, 10% ширина коридора 2 м.

1.3 **Колея поперёк.** Ширина колеи 1,8 м, глубина каждого следа – 0,3 м, ширина каждого следа 0,25 м.

1.4 **Лабиринт.** Среди деревьев и стоек размечен коридор шириной 1 м, в котором организованы повороты на 90-180 градусов на расстоянии 1-3м. Количество поворотов – 3.

1.5 **Колея вдоль.** Располагается вдоль движения. Ширина следа 0,2 м, глубина - 0,25 м, Длина 2,5 м.

1.6 **Доска.** Располагается вдоль движения. Ширина доски 0,2 м, длина – 1,5 м.

1.7 **Бревно.** Поперек движения закрепляется бревно диаметром 0,15 м. Ширина коридора 1 м

## **2. Описание спецучастков этапа «Кросс-маршрут» и описание их прохождения.**

**2.1 Медленная езда.** Спортсмены въезжают в коридор, размеченный на грунте, и находятся в нём в течение заданного времени, не касаясь земли или иной опоры. Длина коридора - 8 м, ширина - 1 м. Время нахождения в коридоре - 30 секунд.

### **2.2 Скоростной участок (СУ)**

На заданном участке команда движется с максимально возможной скоростью от места старта к месту финиша по маршруту, обозначенному на местности. Регистрируется только время прохождения. Движение производится по грунтовой дороге.

Длина участка – 1,1 км.

**2.3 Выбор направления.** Спортсмены движутся от старта участка к финишу через КП, указанные на карте в заданной последовательности. Количество КП - 5. Длина участка по оптимальному маршруту - 2,6 км.

## **Приложение №5**

### **Инструкция по использованию системы электронной отметки**

1. Электронный чип для отметки на дистанции выдается участнику во время регистрации. При наличии собственного чипа участник предъявляет его во время регистрации для проверки работоспособности.
2. Отметка на всех типах станций производится путём внесения “носика” чипа в приёмное отверстие на корпусе станции. Отметка на станции длится 0,3 сек. По её окончании раздаётся звуковой сигнал и загораются световые индикаторы.
3. Участник в предстартовой зоне должен очистить чип в «очищающей» станции. Очистка длится около 5 сек. По окончании очистки звучит звуковой сигнал и срабатывают световые индикаторы. После этого необходимо проверить работоспособность чипа в «проверяющей» станции (0,3 сек). Если чип не срабатывает в «очищающей» или «проверяющей» станции, сразу же заявите об этом судье на старте.
4. Если Вы не уверены в том, что отметка произошла (не услышали звуковой сигнал, не увидели световые индикаторы), можете произвести отметку ещё раз.
5. На дистанции установлены следующие типы станций:
  - а) Станции пунктов КВ (см. схему дистанции):
    - КВ-0 («Старт»);
    - КВ-1;
    - КВ-2 («Финиш»);
  - б) Станции отсечки.
6. Старт дистанции осуществляется путём отметки на «стартовой» станции по команде судьи.
7. За ошибки, допущенные с момента отметки на станции КВ до момента въезда передним колесом в границы первого препятствия, штрафы не назначаются.
8. За ошибки, допущенные с момента выезда задним колесом из границ последнего препятствия до момента отметки на станции КВ, штрафы не назначаются.
9. В случае, если этап занят, участнику назначается отсечка. При этом участник по указанию судьи отмечается на станции отсечки. При завершении времени отсечки судья подаёт соответствующую команду, участник отмечается на станции КВ и отправляется на этап.
10. Финиш дистанции осуществляется путём отметки на «финишной» станции.
11. После финиша участники обязаны предъявить чип судье в зоне считывания чипов.
12. При возникновении проблем с отметкой представитель команды должен заявить об этом судье на проверке чипов. Все вопросы снятия/восстановления решаются сразу же в зоне финиша.