

«УТВЕРЖДАЮ»

Главный судья соревнований

/Прошкин О.В./

подпись, расшифровка подписи

«__» _____ 2016 г.

*1-й этап Открытого кубка города Москвы
по виду спорта «спортивный туризм»
по группе дисциплин «Дистанция - на средствах
передвижения» (вид программы: Велодистанции)
«Золотая осень»*

УСЛОВИЯ ПРОВЕДЕНИЯ
(Информационный бюллетень)

1. ОБЩАЯ ИНФОРМАЦИЯ

Соревнования проводятся в соответствии с Правилами вида спорта «Спортивный туризм», Положением об открытом Кубке г. Москвы по виду спорта «спортивный туризм» по группе дисциплин «Дистанция – на средствах передвижения» (вид программы: Велодистанции), данными Условиями.

1.1 Состав главной судейской коллегии

Главный судья соревнований – Прошкин О.В., СС1К.
Главный секретарь соревнований – Михневич С.П., СС3К.
Зам. главного секретаря – Носова Е.Э., СС3К.
Зам. главного судьи по судейству – Григорьева Т.В, СС1К.
Зам. главного судьи по безопасности – Кучинская В.В., СС3К.
Председатель технической комиссии – Серганов С.А., СС3К.
Начальник дистанции – Бывшева Г.В., СС3К.
Инспектор соревнований – Романов Д.А., ССВК.

1.2 Место и время соревнований

Соревнования проводятся 01-02 октября 2016 года.
Место проведения – Щелковский район Московской области, лесной массив к северу от г. Фрязино. Место старта и финиша дистанции совпадают, лагерь соревнований находится на берегу озера Ковязское. Схема проезда приведена в Приложении №1.

1.3 Программа соревнований

01.10.2016 г. (суббота)

9:00-10:00 – регистрация команд, работа мандатной комиссий.

10:00-10:40 – предстартовый брифинг.

10:50 – начало работы технической комиссии.

11:00 – старт дистанции ралли.

19:00 – финиш дистанции ралли.

02.10.2016 г. (воскресение)

12:00 – закрытие соревнований, награждение победителей.

1.4 Обеспечение безопасности

Безопасность осуществляется согласно Правилам вида спорта «Спортивный туризм» и Регламенту проведения соревнований в группе дисциплин «Дистанции – на средствах передвижения – велосипедные». Врач соревнований – Дерванов Ю.Ю.

Экстренные телефоны организаторов соревнований разных операторов связи:

+7903-689-16-56 – начальник дистанции

+7905-799-05-34 – врач соревнований

1.5 Необходимое снаряжение

Каждый участник обязан иметь компас, булавку и мобильный телефон с полностью заряженным аккумулятором и положительным балансом на счету. Каждая команда должна иметь не менее одного велокомпьютера, медицинскую аптечку (состав аптечки – Приложение №3) и минимальный ремонтный набор: насос, велоаптечку (клей, заплатки для камер), запасную камеру, набор шестигранников. Контрольный груз не предусмотрен. Наличие шлемов и перчаток у участников обязательно.

1.6. Система электронной отметки

На соревнованиях применяется система электронной отметки SPORTIdent. Каждый участник соревнований должен иметь чип электронной отметки. Если своего чипа нет, его можно взять в аренду у организаторов во время регистрации. Подробная информация об использовании системы электронной отметки изложена в Приложении №4.

1.7 Финансовые условия

1.7.1. Индивидуальный стартовый взнос составляет 200 р. с каждого спортсмена (400 р. с команды) при условии предварительной регистрации. Участники, не прошедшие предварительную регистрацию, допускаются к соревнованиям при наличии свободных стартовых пакетов и с уплатой стартового взноса 400 р. с каждого спортсмена (800 р. с команды). Оплата производится за наличный расчет при прохождении мандатной комиссии.

1.7.2. В случае аренды чипа электронной отметки вносится залог в размере 2000 р. с команды при прохождении мандатной комиссии. Внесенная в качестве залога сумма возвращается команде на финише в полном объеме при условии возвращения командой чипа электронной отметки. В случае утери или повреждения чипа залог не возвращается.

1.8. Условия проезда и размещения команд

Проезд к стартовому лагерю от пл. Фрязино Товарная (Ярославское направление, турникетов нет) по схеме (Приложение №1) или по треку: <http://www.gpsies.com/map.do?fileId=kcwjbjuspbexaxgj> Размещение команд производится в полевых условиях с соблюдением норм экологической безопасности. Участники должны быть обеспечены снаряжением для размещения в месте проведения соревнований. Воду для приготовления пищи можно брать из озера Ковязское, без кипячения вода для питья не пригодна.

1.9. Старт дистанции

После окончания предварительной электронной регистрации команд проводится компьютерная жеребьевка. Старт команд происходит согласно стартовому протоколу с интервалом 4 минуты. Команды, прошедшие электронную жеребьевку и опоздавшие на старт, стартуют после всех команд, прошедших жеребьевку и явившихся на старт вовремя. Команды, не прошедшие электронную жеребьевку, могут зарегистрироваться в день старта (при наличии свободных стартовых пакетов) и будут выпущены на дистанцию в порядке их регистрации после всех предварительно зарегистрированных команд. Предстартовая зона оборудована электронным табло с текущим временем. За 10 минут до старта команда проходит техническую комиссию в предстартовой зоне. Команда из предстартовой зоны не выпускается на дистанцию до выполнения всех обозначенных в настоящих Условиях требований. Если за 10 минут, отведенные на проверку, команда не успевает устранить полученные замечания, то команда снимается с соревнований.

2. ТЕХНИЧЕСКАЯ ИНФОРМАЦИЯ

2.1. Общие сведения

- 2.1.1. Соревнования проводятся на технически исправных велосипедах любого вида с диаметром колес не менее 26 дюймов и базой не менее 950 мм.
- 2.1.2. Прохождением дистанции считается преодоление всех ее этапов в соответствии с настоящими Условиями.
- 2.1.3. В ходе соревнований допускается взаимная помощь членов команды, идущих по дистанции, кроме тех случаев, когда задания должны выполняться отдельными участниками.
- 2.1.4. Команда, допустившая более двух фальстартов своих участников, с этапа снимается.
- 2.1.5. Команда, превысившая контрольное время (КВ) этапа (если оно заявлено), с этапа снимается.
- 2.1.6. За ошибки при прохождении различных этапов команде начисляются штрафные баллы в соответствии с Приложением №2.
- 2.1.7. Во время предстартовой регистрации команде выдается:
 - 2.1.7.1. Номера по числу участников и пластиковые стяжки для закрепления номера на велосипеде участника. Номер должен быть закреплен на руле велосипеда. Номера сдаются на финише дистанции.
 - 2.1.7.2. Чип электронной отметки (один на команду). Сдается в секретариат с возвращением залоговой стоимости сразу после финиша. В случае утери или повреждения чипа команда снимается с соревнований. Залоговая стоимость чипа при этом не возвращается.
 - 2.1.7.3. Карточка с номером команды для отметки КП на этапах «Режимный участок» и «Велотуристское ориентирование». Карточка сдается судье на финише дистанции. В случае утери карточки, команда снимается с этапов «Режимный участок» и «Велотуристское ориентирование».
 - 2.1.7.4. Схема дистанции с последовательностью прохождения этапов.
 - 2.1.7.5. Карты на этапы «Маркированная трасса» и «Велотуристское ориентирование».
- 2.1.8. Показательный заезд не производится.
- 2.1.9. Отметки на судейских пунктах КВ производятся в судейских протоколах, которые заверяются подписями судей.
- 2.1.10. КП представляет собой красно-белый лист формата А4 с номером КП и обозначением этапа.

2.2. Описание дистанции

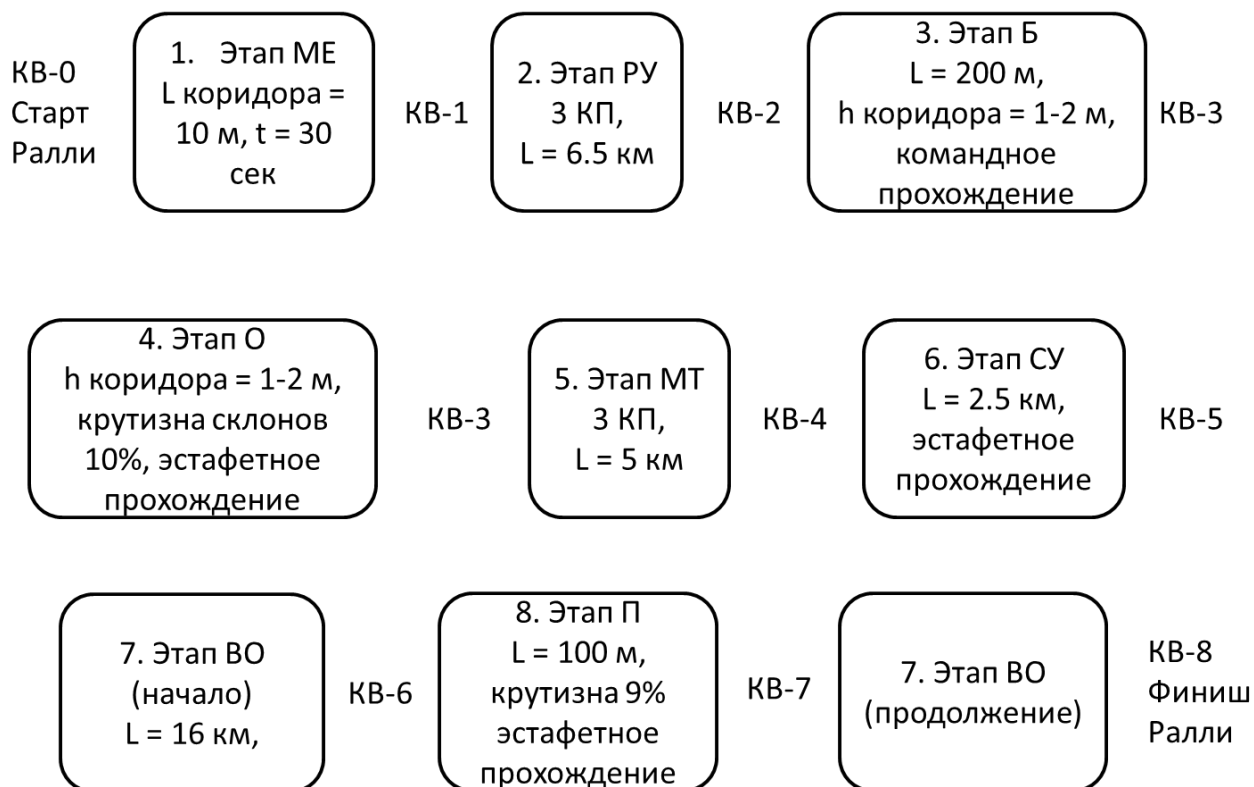
- 2.2.1. Дистанция устанавливается на местности и проходит по лесным тропам и местным дорогам.
- 2.2.2. Протяженность дистанции – 34 км
- 2.2.3. Количество этапов – 8
- 2.2.4. Класс дистанции – 3.
- 2.2.5. ОКВ – 6 ч.

2.3. Прохождение дистанции

- 2.3.1. Соревнования на дистанции Ралли заключаются в прохождении маршрута, разделенного на этапы контроля времени (КВ) с заданным режимом движения и технические этапы (ТЭ). Время финиша одного этапа является временем старта следующего.
- 2.3.6. Команда начинает преодоление последующего этапа только после прихода на финиш последнего участника с предыдущего этапа.
- 2.3.7. Моментом завершения этапа командой считается момент, когда все участники находятся в контрольной зоне пункта КВ (размеченной волчатником на каждом пункте), судье-финишеру сданы материалы, оговоренные в описании этапа, при этом кто-то из участников приложил чип к станции электронной отметки. Этот момент является также стартом другого этапа. Второй участник считается прибывшим в контрольную зону пункта КВ, когда пересек линию начала зоны задним колесом велосипеда.
- 2.3.8. На ТЭ возможна отсечка времени, если этап занят другой командой.
- 2.3.9. Штрафные баллы начисляются согласно таблице штрафов (Приложение №2).

2.3.10. На этапах РУ и ВО отметка КП производится в карточке, выданной команде при регистрации, путем компостирования ячейки с номером КП висящим на КП компостером («крокодильчиком»).

2.3.11. Схема дистанции:



2.4. Описание этапов дистанции

2.4.1. Медленная езда (МЕ)

Группа в течение 30 секунд удерживает равновесие в двух коридорах шириной 1 м и длиной 10 м, размеченных на ровной площадке без покрытия. Прохождение данного участка заканчивается при пересечении любым колесом финишной линии, линии разметки, или при касании поверхности площадки любой частью тела любого из участников. Преодоление этапа командное. Старт совместный. Минимальным временем этапа является 30 сек.

Регистрируется время и штрафные баллы согласно таблице штрафов (Приложение №2)

2.4.2. Режимный участок (РУ)

Прохождение маршрута с заданным режимом движения. Маршрут движения задается легендой. Регистрируется отклонение от заданного режима движения. Легенда и режим движения (время прохождения) выдаются на старте дистанции. Штрафы начисляются согласно таблице штрафов (Приложение №2). Штрафные баллы за отклонение от графика начисляются за каждые +/- 5 полных минут. Штрафное время добавляется к реальному времени команды, показанному на этапе. Протяженность этапа – 6.5 км. Количество КП - 3.

2.4.3. Бездорожье (Б)

Движение на велосипеде по размеченному коридору, проложенному по бездорожью с естественными препятствиями (песок, грунт, ямы, ветки деревьев и т.п.). Ширина коридора – 1-2 м, длина – 200 м. Регистрируется только время прохождения командой этапа. Преодоление этапа командное. Старт совместный.

2.4.4. Овраг (О)

Преодоление оврага с ходу по размеченному коридору Эстафетное преодоление этапа. Передача эстафеты первым спортсменом – путем подачи голосового сигнала. Ширина коридора 1-2 м. Крутизна склонов 10%. Регистрируется время прохождения и ошибки согласно таблице штрафов (Приложение №2).

2.4.5. Маркированная трасса (МТ)

Прохождение маршрута, маркированного на карте. По ходу движения на карту наносится местоположение КП, установленных на местности. Регистрируется время прохождения с учетом штрафа, полученного в зависимости от величины ошибки в нанесении КП. Фиксация точки КП считается правильной, если центр отверстия прокола удален от истинной точки КП не более, чем на 2 мм. Фиксация точки КП осуществляется при помощи прокола на карте иголкой. Место прокола необходимо обвести карандашом, висящим на КП, на обратной стороне карты. Штраф начисляется согласно таблице штрафов (Приложение №2). Карта выдается на старте ралли. На финише этапа команда обязана отдать карту судье-финишеру. Использование приборов со спутниковой навигацией на этапе запрещено. Протяженность этапа – 5 км. Количество КП - 3.

2.4.6. Скоростной участок (СУ)

На заданном участке команда движется с максимально возможной скоростью от места старта к месту финиша по маршруту, обозначенному на местности. Регистрируется только время прохождения. Движение производится по грунтовой дороге. Эстафетное преодоление этапа. Передача эстафеты осуществляется касанием рукой следующего спортсмена. Длина круга – 2,5 км.

2.4.7. Велотуристское ориентирование (ВО)

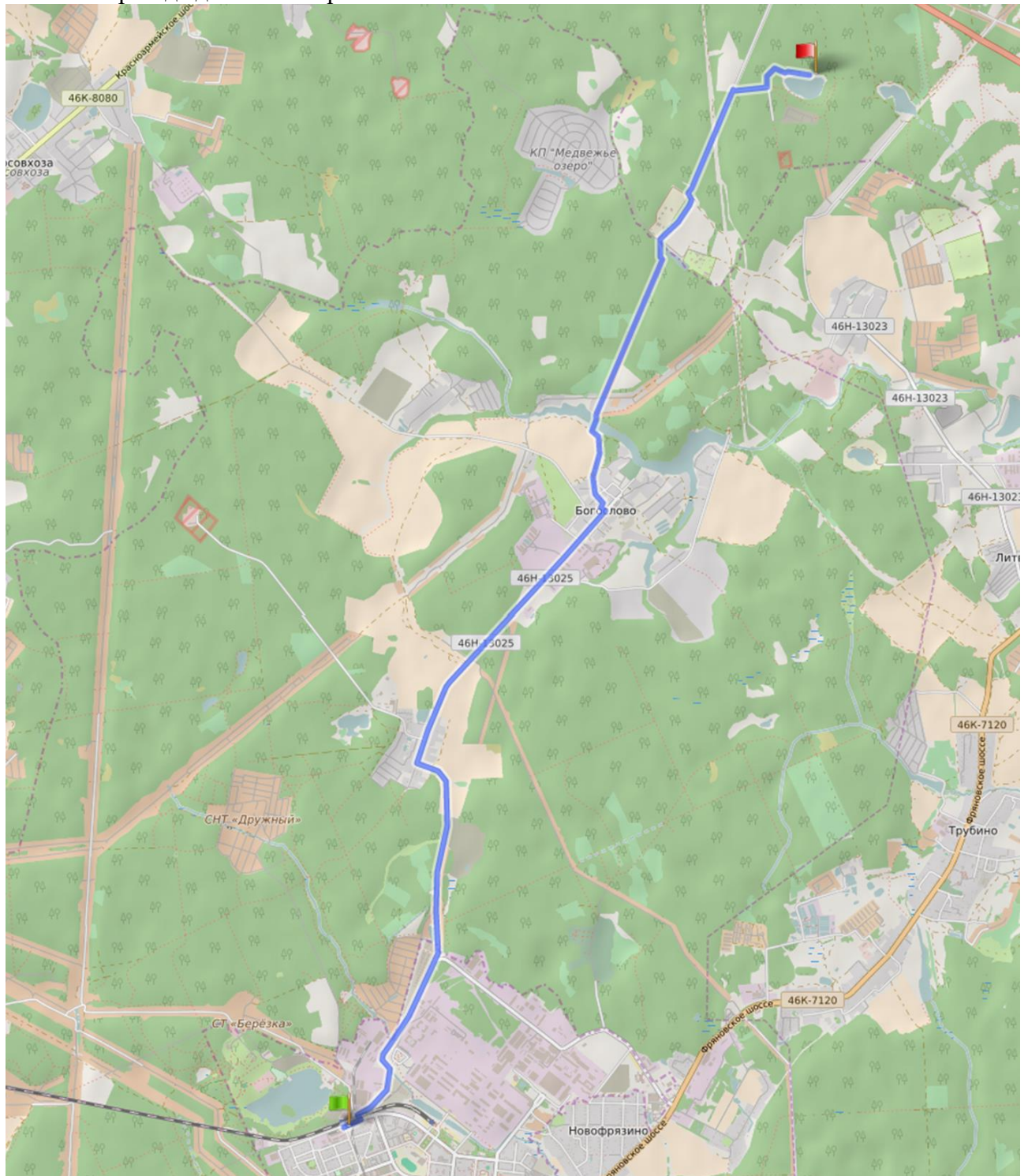
Последовательность прохождения КП – по выбору команды. Штрафы начисляются согласно таблице штрафов (Приложение №2). Карта с указанием всех КП выдается на старте ралли. Каждый КП описывается легендой, отсчитываемой от точки КП, обозначенной на карте (за точку КП принимается центр круга). Ориентировочная протяженность дистанции по оптимальному маршруту – 16 км. Количество КП – 8, из них обязательных 5.

2.4.8. Подъем в гору (П)

Движение вверх по склону по размеченному участку по дороге или тропе. Эстафетное преодоление этапа. Регистрируется время прохождения и ошибки согласно таблице штрафов (Приложение №2). Этап «Подъем в гору» будет находиться на одном из КП этапа «Велотуристское ориентирование».

ПРИЛОЖЕНИЕ 1

1. Схема проезда до места старта.



Описание пути проезда:

Выход с платформы Фрязино Товарная из первого вагона электропоезда из Москвы, далее двигаться согласно схеме. Общая протяжённость пути – 13 км.

GPS-координаты места старта: 56.0527363N 38.1015301E

Приложение №2. Таблица штрафов

№ п/п	Наименование ошибок	Штраф	Разъяснение
1	Велоралли		
1.1	Потеря снаряжения	10	
1.2	Ошибка в определении места положения КП за каждый 1 мм	10	на маркированной трассе
1.3	Количество проколов не совпадает с количеством КП. За каждый лишний прокол	60	на маркированной трассе
1.4	Отклонение от графика на режимном участке. За каждую полную 1 мин.	60	
1.5	Разрыв между участниками команды более 3 мин	60	
1.6	Пропуск КП	300	
1.7	Превышение КВ дистанции	снятие с дистанции	
2	Технические этапы		
2.1	Касание ногой земли или иной опоры	1	
2.2	Касание любой частью тела опоры	1	только для удержания равновесия
2.3	Выезд одним колесом за разметку	1	
2.4	Выезд двумя колесами за разметку	10	
2.5	Разрушение верхней разметки	5	
2.6	Падение велосипеда	5	касание земли рулем
2.7	Падение участника (с велосипедом или без него)	10	касание земли любой частью тела выше колена
2.8	Движение не на велосипеде более 5 шагов	снятие с этапа	велосипед не находится между ног спортсмена
3	Общие		
3.1	Нарушение ПДД	300	
3.2	Использование приборов спутниковой навигации	снятие с этапа	только на маркированной трассе
3.3	Не выполнение условий соревнований	снятие с этапа	
3.4	Техническая или физическая неподготовленность	снятие с этапа	неустраняемая неисправность средств передвижения, заключение врача

Приложение №3. Состав аптечки на команду (2 спортсмена)

№	Название	Кол-во	Ед. изм-я	Примечание
1	Бинт стерильный 5x10	2	шт.	Допускается применение бинтов других размеров, не уменьшающих суммарный объём стерильного материала
2	Пакет перевязочный	1	шт.	Допускается применение аналогов
3	Перекись водорода 3% р-р	200	мл	Допускается применение аналогов
4	Обезболивающие препараты (анальгин, или нимесулид, или кеторол)	5	таб	Допускается использование аналогов и при наличии мед. образования у спортсменов, замена на ампулированные формы выпуска препаратов с комплектом инструментов введения
5	Антигистаминные препараты (лоратадин или аналоги)	5	таб	Аналоги должны быть не ниже второго поколения
6	Сульфацил натрия или аналоги	10	мл	При использовании препарата расфасованного во флаконы, должна присутствовать глазная пипетка
7	Эластичный бинт	1	шт.	
В аптечке должен быть вложен перечень скомплектованных препаратов со способом применения и дозами				

Приложение №4 Инструкция по использованию системы электронной отметки

1. Электронный чип для отметки на дистанции выдается участнику во время регистрации.
2. При наличии собственного чипа участник предъявляет его во время регистрации для проверки работоспособности.
3. Отметка на всех типах станций производится путем внесения “носика” чипа (в случае использования чипа организаторов) в приёмное отверстие на корпусе станции. Отметка на станции длится 0,3 сек. По её окончании раздается звуковой сигнал и зажигаются световые индикаторы.
4. Участник в предстартовой зоне должен очистить чип в «очищающей» станции. Очистка длится около 5 сек. По окончании очистки звучит звуковой сигнал и срабатывают световые индикаторы. После этого необходимо проверить работоспособность чипа в «проверяющей» станции (0,3 сек). Если чип не срабатывает в «очищающей» или «проверяющей» станции, сразу же заявите об этом судье на старте.
5. Если Вы не уверены в том, что отметка произошла (не услышали звуковой сигнал, не увидели световые индикаторы), можете произвести отметку ещё раз.
6. На дистанции установлены следующие типы станций:
 - а) Станции пунктов КВ (отмечены на схеме дистанции, выдаваемой командам при регистрации). Первая из станций стоит на старте дистанции, последняя на финише. б) Станции отсечки.
7. Старт дистанции осуществляется путём отметки на «стартовой» станции по команде судьи.
8. За ошибки, допущенные с момента выезда задним колесом из границ последней фигуры/препятствия до момента отметки на станции КВ, штрафы не назначаются.
9. В случае, если этап занят, участнику назначается отсечка. При этом участник по указанию судьи отмечается на станции отсечки. При завершении времени отсечки судья подаёт соответствующую команду, участник отмечается на станции КВ и отправляется на этап.
10. Финиш дистанции осуществляется путем отметки на «финишной» станции.
11. После финиша участники обязаны предъявить чип судье в зоне считывания чипов.
12. При возникновении проблем с отметкой представитель команды должен заявить об этом судье на проверке чипов. Все вопросы снятия/восстановления решаются сразу же в зоне финиша.