



**ВСЕРОССИЙСКИЕ СОРЕВНОВАНИЯ ПО СПОРТИВНОМУ ТУРИЗМУ НА ЛЫЖНЫХ ДИСТАНЦИЯХ
МЕЖРЕГИОНАЛЬНЫЕ СОРЕВНОВАНИЯ ПО СПОРТИВНОМУ ТУРИЗМУ НА ЛЫЖНЫХ ДИСТАНЦИЯХ**

26-28 января 2024 г.

г. Москва, Бутовский лесопарк

**УСЛОВИЯ СОРЕВНОВАНИЙ В ДИСЦИПЛИНЕ
«ДИСТАНЦИЯ-ЛЫЖНАЯ-СВЯЗКА»
(5 КЛАСС, ДЛИННАЯ)**

Класс дистанции: 5

Количество технических этапов: 20

ОКВ: 3 часа

Длина дистанции, расстояние между этапами, указаны на схеме дистанции.

- Соревнования проводятся в соответствии с Правилами вида спорта «Спортивный туризм», раздела 3, части 5. Далее пункт Правил, указанный в условиях этапа.
- По п. 6.2.9(а).
- По п. 1.3.6 допускается перемещение участника по КОД и/или ПОД как в сторону ИС, так и в сторону ЦС этапа, при этом участники, начавшие движение по ПОД в ОЗ этапа или начавшие движение по КОД, обязаны достичь ИС данного этапа.
- По п. 1.2.4 если спортсмен прошёл неверный участок трассы, прошёл трассу в неверной последовательности или при потере личного инвентаря, участник должен вернуться обратно вдоль участка трассы, который он прошёл по ошибке, к точке, с которой он начал неверное прохождение трассы или к точке потере инвентаря. Для этого спортсмен может двигаться в противоположном направлении от правильного направления движения, при этом он несет полную ответственность за то, чтобы не создавать помех остальным участникам соревнований и не подвергать их опасности.
- По п. 1.3.9 все карабины, предоставленные в качестве ТО – неразъёмные.
- На соревнованиях применяется система электронной отметки SPORTident.

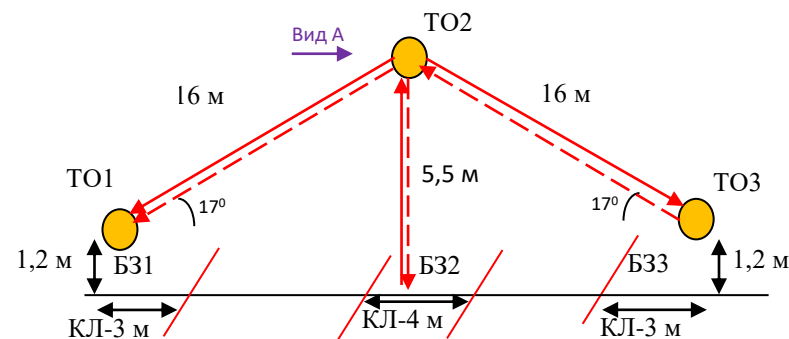
Порядок работы с отметкой на дистанции:

	Станция отметки	Место расположения	Расстояние от станции до чипа, при котором происходит отметка	Примечание
СТАРТ	отсутствует	-	-	Старт осуществляется по последнему звуковому сигналу стартовых часов
ПРОХОЖДЕНИЕ ЭТАПА	бесконтактная станция	на входе и выходе рабочей зоны этапа	1.8 м и менее	
КП КОНТРОЛЯ ПРОХОЖДЕНИЯ ДИСТАНЦИИ	бесконтактная станция	-	1.8 м и менее	
СНЯТИЕ С ЭТАПА	контактная станция «СНЯТИЕ»	у судьи на выходе из рабочей зоны этапа	контактно	Участник должен отметиться самостоятельно
ФИНИШ	бесконтактная станция	на линии финиша	при пересечении линии финиша	Участник контролирует отметку самостоятельно

Блок этапов 1-6. Подъём по перилам – Навесная переправа – Подъём по перилам – Спуск по перилам – Навесная переправа – Навесная переправа. КВ = 12 мин.

Участники преодолевают блок этапов в следующем порядке:

- 1) закрепляют перила этапа 2 на ТО1, переходят в БЗ2 по земле вдоль коридора этапа;
- 2) проходят этапы 1,2 последовательно;
- 3) переходит в БЗ2 по земле вдоль коридора этапа;
- 4) первый участник проходит этап 3, закрепляет перила этапа 5, проходит этап 4;
- 5) участники переходят в БЗ3 по земле вдоль коридора этапа;
- 6) организуют перила этапа 5;
- 7) проходят этапы 5, 6 последовательно.

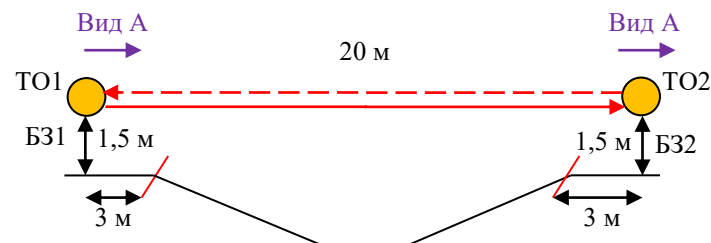


Этап 1. Подъём по перилам	Этап 2. Навесная переправа	Этап 3. Подъём по перилам	Этап 4. Спуск по перилам	Этап 5. Навесная переправа	Этап 6. Навесная переправа
<p>ИС – БЗ2, КЛ – границы БЗ. Судейские перила. ЦС – ОЗ, ТО2 – 4 судейских карабина. ПОД – судейские двойные перила.</p> <p><u>Действия:</u> Движение по п. 7.10.</p> <p><u>Обратное движение:</u> по п. 7.12.</p>	<p><u>Оборудование этапа:</u> ИС – ОЗ, ТО2 – 4 карабина. ЦС – БЗ1, ТО1 – горизонтальная опора. КЛ – окончание ОЗ. ПОД – судейские двойные перила.</p> <p><u>Действия:</u> Организация перил и по п. 7.6. Движение по п. 7.9, 7.9.4(в). Снятие перил по п. 7.6.15. Снятие ВКС не производится.</p> <p><u>Обратное движение:</u> по п. 7.9, 7.9.4(а) по ПОД.</p>	<p>ИС – БЗ2, КЛ – границы БЗ. Судейские перила. ЦС – ОЗ. ТО2 – 4 карабина. ПОД – судейские двойные перила.</p> <p><u>Действия:</u> Движение по п. 7.11, 7.11.1(б).</p> <p><u>Обратное движение:</u> по п. 7.10.</p>	<p><u>Оборудование этапа:</u> ИС – ОЗ. ТО2 – 4 карабина. ЦС – БЗ2. КЛ – границы БЗ. ПОД – судейские двойные перила.</p> <p><u>Действия:</u> Организация перил по п. 7.6. Движение по п. 7.12. Снятие перил не производится, перила используются на этапе 5.</p> <p><u>Обратное движение:</u> по п. 7.10, по своим перилам или по ПОД.</p>	<p><u>Оборудование этапа:</u> ИС – БЗ3, ТО3 – горизонтальная опора. КЛ – начало ОЗ. ЦС – ОЗ, ТО2 – 4 карабина. ПОД – судейские двойные перила.</p> <p><u>Действия:</u> Организация перил по п. 7.6. Движение по п. 7.9, 7.9.4.4. Снятие перил по п. 7.6.15(а,в,г).</p> <p><u>Обратное движение:</u> по п. 7.9, 7.9.4(в) по своим перилам или по ПОД по п.</p>	<p><u>Оборудование этапа:</u> ИС – ОЗ, ТО2 – 4 карабина. Судейские двойные перила. ЦС – БЗ2, КЛ – окончание ОЗ.</p> <p><u>Действия:</u> Движение по п. 7.9, 7.9.4(в).</p> <p><u>Обратное движение:</u> по п. 7.9, 7.9.4(а).</p>

Блок этапов 7-8. Навесная переправа - Навесная переправа. КВ = 10 мин.

Порядок прохождения блока этапов:

- 1) закрепляют перила этапа 8 на ТО1;
- 2) проходят этап 7;
- 3) организуют перила этапа 8 на ТО2;
- 4) проходят этап 8;



Этап 7. Навесная переправа

Оборудование этапа:

ИС – БЗ1, ТО1 – горизонтальная опора.

КЛ – начало ОЗ.

Двойные судейские перила.

ЦС – БЗ2, ТО2 – горизонтальная опора.

КЛ – окончание ОЗ.

Действия: Движение по п.7.9.

Обратное движение: по п.7.9

Этап 8. Навесная переправа

Оборудование этапа:

ИС – БЗ2, ТО2 – горизонтальная опора, КЛ – начало ОЗ

ЦС – БЗ1, ТО1 – горизонтальная опора, КЛ – окончание ОЗ.

ПОД - двойные судейские перила.

Действия: Организация перил по п.7.6. Движение по п.7.9.

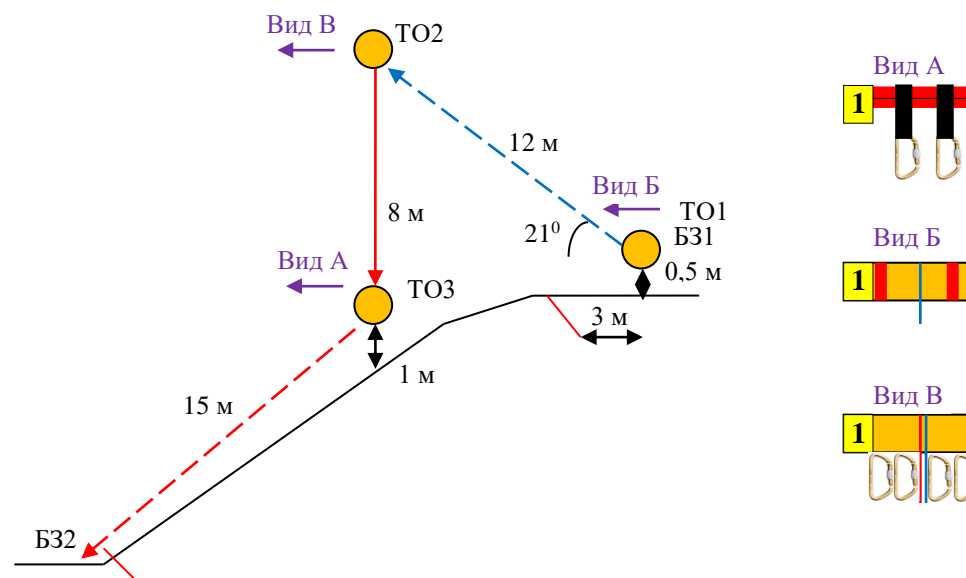
Снятие перил по п.7.6.15.

Обратное движение: по п.7.9 по своим перилам либо по ПОД.

Блок этапов 9-11. Подъем по наклонной навесной переправе – Спуск по перилам – Спуск по склону. КВ = 15 мин.

Участники преодолевают блок этапов в следующем порядке:

- 1) восстанавливают перила этапа 9 на ТО1
- 2) проходят этапы 9,10,11 последовательно;



Этап 9. Подъем по наклонной навесной переправе

Оборудование этапа:

ИС – Б31, ТО1 – горизонтальная опора, КЛ – начало ОЗ.
 Двойные судейские перила для восстановления – исходное положение перил на ТО1: веревка завязана с провисом на один шлак без контрольного.
 ЦС – ОЗ, ТО2 – 4 судейских карабина.

Действия: Восстановление перил по п. 7.6.12. Движение по п.7.9.4.4.

Обратное движение: по п.7.9, 7.9.4(в).

Этап 10. Спуск по перилам

Оборудование этапа:

ИС – ОЗ, ТО2 – 4 судейских карабина.
 Судейские перила.
 ЦС – ОЗ, ТО3 – 2 судейских карабина.

Действия: Движение по п.7.12.

Обратное движение: по п.7.10.

Этап 11. Спуск по склону

Оборудование этапа:

ИС – ОЗ, ТО3 – 2 судейских.
 ЦС – Б32, КЛ - окончание ОЗ.
 ПОД – справа и слева от этапа

Действия: Организация перил по п.7.6. Движение по п.7.12. Снятие перил по п.7.6.15.

Обратное движение: по п.7.10 по своим перилам, либо по ПОД.

Этап 12. Подъем по склону. КВ = 10 мин.

Оборудование этапа:

ИС – Б31, КЛ – окончание ОЗ.

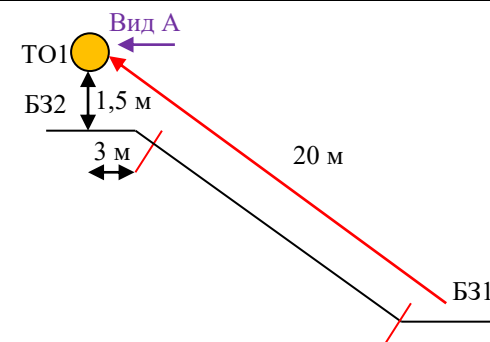
Судейские перила

ЦС – Б32, ТО1 – 2 судейских карабина, КЛ – начало ОЗ.

Действия: Движение первого участника по п.7.10.

Движение второго участника по п.7.11, 7.11.1(б)

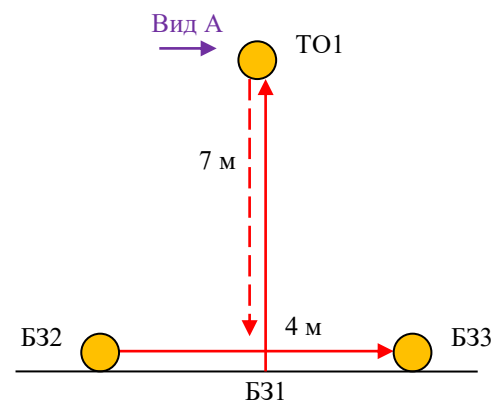
Обратное движение: по п.7.10.



Блок этапов 13-15. Подъем по перилам – Спуск по перилам – Переправа методом вертикальный маятник. КВ = 10 мин.

Участники преодолевают блок этапов в следующем порядке:

- 1) один участник проходит этап 13, организует перила этапа 14, проходит этап 14;
- 2) переходят в Б32, по земле вдоль коридора этапа;
- 3) проходят этап 15.

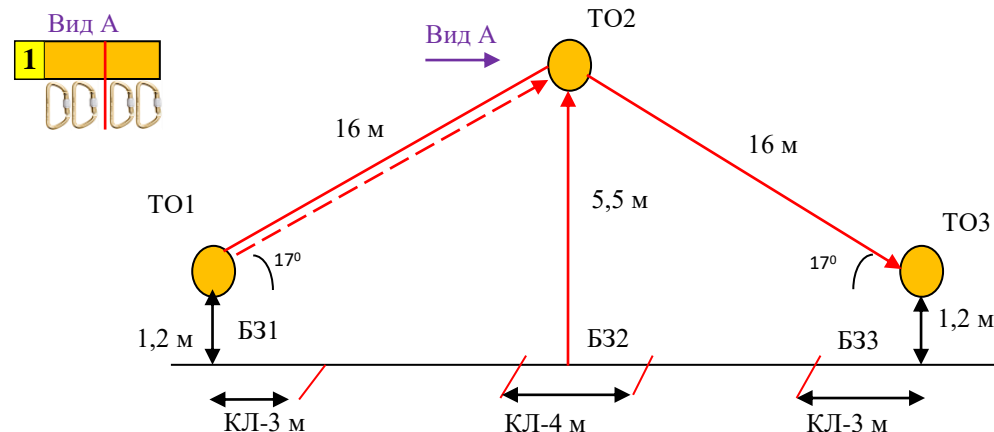


Этап 13. Подъем по перилам	Этап 14. Спуск по перилам	Этап 15. Переправа методом вертикальный маятник
<p><u>Оборудование этапа:</u> ИС – Б31, КЛ – границы БЗ ЦС – ОЗ, ТО1 – 4 судейских карабина.</p> <p><u>Действия:</u> Движение по п.7.10.</p> <p><u>Обратное движение:</u> по п.7.10</p>	<p><u>Оборудование этапа:</u> ИС – ОЗ, ТО1 – 4 судейских карабина. ЦС – Б32, КЛ – границы БЗ. ПОД – судейские перила.</p> <p><u>Действия:</u> Организация перил по п.7.6. Движение по п.7.12. Снятие перил не производится, перила используются при прохождении этапа 15.</p> <p><u>Обратное движение:</u> по п.7.10 по своим перилам либо по ПОД.</p>	<p><u>Оборудование этапа:</u> ИС – Б32, КЛ – начало ОЗ. Перила, организованные при прохождении этапа 14. ЦС – Б33, КЛ – окончание ОЗ. КОД – вдоль коридора этапа</p> <p><u>Действия:</u> Движение по п.7.15, 7.15.2(б). Снятие перил по п.7.6.15.</p> <p><u>Обратное движение:</u> по КОД. При необходимости вернуться на ТО1, движение осуществляется по КОД в БЗ-1, далее по условиям этапа 13.</p>

Блок этапов 16-18. Подъем по перилам – Навесная переправа – Навесная переправа. КВ = 12 мин.

Участники преодолевают блок этапов в следующем порядке:

- 1) закрепляют перила этапа 17 на ТО1, первый участник переходит из БЗ1 в БЗ2 и проходит этап 16;
- 2) участники организуют перила этапов 17;
- 3) первый участник проходит этап 18;
- 4) второй участник проходит этапы 17,18 последовательно;

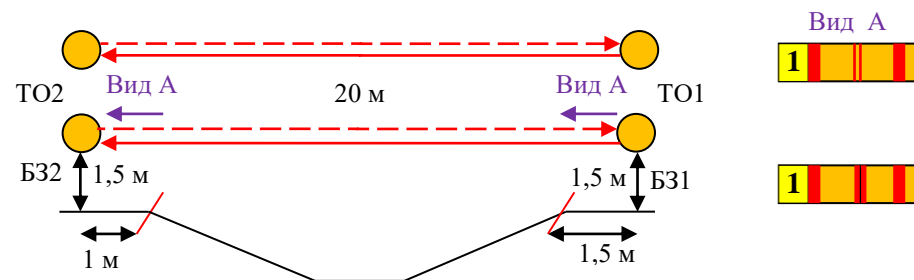


Этап 16. Подъем по перилам	Этап 17. Навесная переправа	Этап 18. Навесная переправа
<p><u>Оборудование этапа:</u> ИС – БЗ2, КЛ – границы БЗ. Судейские перила. ЦС – ОЗ, ТО2 – 4 судейских карабина. <u>Действия:</u> Движение по п.7.10. <u>Обратное движение:</u> по п. 7.12.</p>	<p><u>Оборудование этапа:</u> ИС – БЗ1, ТО1 – горизонтальная опора, КЛ – начало ОЗ. ЦС – ОЗ, ТО2 – 4 судейских карабина. ПОД – судейские двойные перила. <u>Действия:</u> Организация перил по п.7.6. Движение по п.7.9, 7.9.4.4. Снятие перил по п.7.6.15(а,в,г). <u>Обратное движение:</u> по п. 7.9. 7.9.4(в) по своим перилам, либо по ПОД.</p>	<p><u>Оборудование этапа:</u> ИС – ОЗ, ТО2 – 4 судейских карабина. Судейские двойные перила. ЦС – БЗ3, ТО3 – горизонтальная опора, КЛ – начало ОЗ. <u>Действия:</u> Движение участников по п.7.9, 7.9.4.(в) <u>Обратное движение:</u> по п. 7.9, 7.9.4(а)</p>

Блок этапов 19-20. Переправа по параллельным перилам - Переправа по параллельным перилам. КВ = 10 мин.

Участники преодолевают блок этапов в следующем порядке:

- 1) закрепляют перила этапа 20 на верхнее и нижнее ТО1, проходят этап 19;
- 2) организуют перила этапа 20 на верхнее и нижнее ТО2;
- 3) проходят этап 20;



Этап 19. Переправа по параллельным перилам

Оборудование этапа:

ИС – Б31, ТО1 – горизонтальные опоры.

КЛ – начало ОЗ.

Верхние двойные судейские перила.

Нижние по п. 3.9.4.

ЦС – Б32, ТО2 – горизонтальные опоры.

КЛ – окончание ОЗ.

Действия: Движение по п.7.8.

Обратное движение: по п.7.8

Этап 20. Переправа по параллельным перилам

Оборудование этапа:

ИС – Б32, ТО2 – горизонтальные опоры, КЛ – начало ОЗ

ЦС – Б31, ТО1 – горизонтальные опоры, КЛ – окончание ОЗ.

ПОД – верхние двойные судейские перила, нижние по п.3.9.4.

Действия: Организация верхних и нижних перил по п.7.6. Движение по п.7.8.

Снятие перил по п.7.6.15.

Обратное движение: по п.7.8 по своим перилам либо по ПОД.

ФИНИШ